

INSTRUCTIONS IMPORTANTES SUR LA SÉCURITÉ

VOTRE SÉCURITÉ AINSI QUE CELLE D'AUTRUI EST PARTICULIÈREMENT IMPORTANTE

Le présent manuel contient d'importants messages relatifs à la sécurité, qui figurent également sur l'appareil. Nous vous invitons à les lire soigneusement et à les respecter en toute circonstance.


 Ceci est le symbole d'alerte relatif à la sécurité. Il met en garde l'utilisateur et toute autre personne contre les risques potentiels dérivant de l'utilisation de cet appareil.

Tous les messages relatifs à la sécurité sont précédés du symbole d'alerte et des termes suivants:

 **DANGER:** indique une situation dangereuse qui, si elle n'est pas évitée, occasionnera de graves lésions.

 **AVERTISSEMENT:** indique une situation dangereuse qui, si elle n'est pas évitée, est susceptible d'occasionner de graves lésions.

Tous les messages relatifs à la sécurité spécifient le danger/avertissement potentiel auquel ils se réfèrent et indiquent comment réduire le risque de lésions, de dommages et de chocs électriques résultant d'une utilisation non réglementaire de l'appareil. Veuillez observer scrupuleusement les instructions suivantes :

- Les opérations d'installation et d'entretien sont du ressort exclusif d'un technicien spécialisé. Celui-ci est tenu de se conformer aux instructions du fabricant et aux normes locales en vigueur en matière de sécurité. Pour toute réparation ou tout remplacement de pièces, procédez uniquement aux opérations spécifiées dans le manuel en utilisant les pièces expressément indiquées.
- Débranchez l'appareil de l'alimentation secteur avant d'entreprendre toute intervention sur celui-ci.
- La mise à la terre de l'appareil est obligatoire. (Ce n'est pas possible pour les hottes de classe II portant le symbole  sur l'étiquette signalétique).
- Le cordon d'alimentation de l'appareil doit être suffisamment long pour permettre le branchement de l'appareil à la prise électrique.
- Ne tirez jamais sur le cordon d'alimentation pour débrancher l'appareil de la prise secteur.
- Une fois l'installation terminée, l'utilisateur ne devra plus pouvoir accéder aux composants électriques.
- Évitez de toucher l'appareil avec les mains mouillées et ne l'utilisez pas lorsque vous êtes pieds nus.
- Cet appareil ne doit en aucun cas être utilisé par des enfants en bas âge ou des personnes handicapées physiques, mentales, sensorielles ou inexpérimentées sans l'aide d'une personne responsable de leur sécurité.
- Pour toute réparation ou tout remplacement de pièces, utiliser uniquement celles qui sont spécifiées dans le manuel. Toutes les autres opérations d'entretien sont du ressort exclusif d'un technicien spécialisé.
- Surveiller les enfants pour qu'ils ne jouent pas avec l'appareil.
- Lorsque vous percez le mur, faites attention à ne pas endommager les raccordements électriques ou les canalisations.
- Les canaux pour la ventilation doivent être toujours évacués à l'extérieur.
- Le fabricant décline toute responsabilité en cas d'utilisations inappropriées ou en cas de mauvais réglage des commandes.
- Un entretien et un nettoyage constants garantissent le bon fonctionnement et les bonnes prestations de l'appareil. Nettoyez souvent les incrustations des surfaces sales pour éviter l'accumulation de graisses. Retirez et nettoyez ou remplacez le filtre régulièrement.
- Ne cuisinez pas d'aliments à la flamme (flambés) sous l'appareil. L'utilisation de flamme nue peut entraîner un incendie.
- La non observation des normes d'entretien de la hotte, de remplacement et de nettoyage des filtres, peut être à l'origine d'un risque d'incendie.
- L'air usé ne doit pas être évacué dans une conduite servant à éliminer les fumées d'appareils à gaz ou autres combustibles mais doit être dirigé vers une sortie indépendante. Respecter toutes les normes nationales relatives aux évacuations d'air.
- Si la hotte est utilisée avec d'autres appareils qui emploient le gaz ou d'autres combustibles, la pression négative de la pièce ne doit pas être supérieure à 4 Pa (4x 10⁻⁵ bar). Pour cette raison, assurez-vous que la pièce soit correctement aérée.
- Ne laissez pas une poêle sans surveillance lorsque vous faites frire des aliments, car l'huile de cuisson pourrait s'enflammer.
- Avant de toucher les ampoules, assurez-vous qu'elles sont froides.
- N'utilisez pas ou ne laissez pas la hotte sans ampoules correctement montées pour éviter tout risque possible de décharge électrique.
- La hotte n'est pas un plan d'appui et vous ne devez donc pas y placer d'objets ni surcharger la hotte.
- Utilisez des gants de travail pour toutes les opérations d'installation et d'entretien.
- Le produit n'est pas adapté à l'utilisation à l'extérieur.
- Quand la table de cuisson est en marche, les parties accessibles de la hotte peuvent devenir très chaudes.

Mise au rebut des appareils ménagers usagés

- Cet appareil est fabriqué à partir de matériaux recyclables ou pouvant être réutilisés. Mettez-le au rebut en vous conformant aux prescriptions locales en matière d'élimination des déchets. Avant de mettre votre appareil au rebut, rendez-le inutilisable en sectionnant le câble d'alimentation.
- Pour toute information sur le traitement et le recyclage de cet appareil, contactez le service municipal compétent, votre déchetterie locale ou le magasin où vous l'avez acheté.

CONSERVEZ CETTE NOTICE POUR DES CONSULTATIONS ULTERIEURES.

INSTALLATION

Après avoir déballé l'appareil, contrôlez qu'il n'a pas été endommagé pendant le transport. En cas de problème, contactez votre revendeur ou le Service Après-vente le plus proche. Nous recommandons de retirer l'appareil de la base en polystyrène uniquement avant de procéder à l'installation, afin d'éviter tout risque d'endommagement de l'appareil.

PRÉPARATION POUR L'INSTALLATION

⚠ AVERTISSEMENT: au moins deux personnes sont nécessaires pour soulever et installer la hotte.

La distance minimum entre le support des ustensiles de cuisson placés sur la cuisinière et la partie inférieure de la hotte ne doit pas être inférieure à 50 cm pour les cuisinières électriques et 65 cm pour les cuisinières au gaz ou mixtes.

Avant de procéder à l'installation, vérifiez également les distances minimum spécifiées dans le manuel de la cuisinière.

Si les instructions d'installation de la cuisinière spécifient une distance supérieure entre la cuisinière et la hotte, cette distance doit être observée.

RACCORDEMENT ÉLECTRIQUE

Vérifiez que la tension électrique spécifiée sur la plaque signalétique de l'appareil correspond à la tension de secteur.

Cette information figure sur la partie intérieure de la hotte, sous le filtre à graisses.

Le remplacement du câble électrique (type H05 VV-F 3 x 0,75 mm²) doit être effectué par un électricien qualifié. Contactez un centre d'entretien agréé.

Si la hotte est équipée d'une fiche électrique, branchez cette fiche sur une prise conforme aux réglementations en vigueur et située à un emplacement accessible après l'installation. En l'absence de fiche (câblage direct sur le réseau électrique) ou si la prise n'est pas située à un emplacement accessible, installez un interrupteur bipolaire normalisé permettant une coupure complète du réseau électrique en cas de surtension de catégorie III, conformément aux réglementations sur le câblage.

RECOMMANDATIONS GÉNÉRALES

Avant d'utiliser l'appareil pour la première fois:

Enlevez les protections en carton, les films transparents et les étiquettes autocollantes présentes sur les accessoires.

Vérifiez que l'appareil n'a pas été endommagé pendant le transport.


Pendant l'utilisation

N'appuyez aucun poids sur l'appareil, car cela pourrait l'endommager.


Évitez d'exposer l'appareil aux agents atmosphériques.

CONSEILS POUR LA PROTECTION DE L'ENVIRONNEMENT

Élimination des emballages

Les matériaux d'emballage sont entièrement recyclables comme l'indique le symbole de recyclage . Par conséquent, ne les jetez jamais dans la nature mais conformez-vous aux réglementations locales en vigueur en matière d'élimination des déchets.

Mise au rebut de l'appareil

- Cet appareil est certifié conforme à la Directive Européenne 2002/96/CE, concernant les Déchets d'Équipements Électriques et Électroniques (DEEE ou WEEE).
- En procédant correctement à la mise au rebut de cet appareil, vous contribuerez à empêcher toute conséquence nuisible pour l'environnement et la santé.
- Le symbole  apposé sur le produit et sur la documentation qui l'accompagne indique qu'il ne doit pas être jeté avec les ordures ménagères, mais remis à un centre de collecte spécialisé dans le recyclage des appareils électriques et électroniques.

DIAGNOSTIC DES PANNES

L'appareil ne fonctionne pas :

- Vérifiez qu'il n'y a pas de coupure de courant et que l'appareil est correctement branché.
- Éteignez puis rallumez l'appareil pour voir si le problème a été éliminé.

La hotte n'aspire pas suffisamment :

- Vérifiez que la vitesse d'aspiration est celle désirée ;
- Vérifiez que les filtres sont propres ;
- Vérifiez que les sorties de l'air ne sont pas obstruées.

L'ampoule ne fonctionne pas :

- Vérifiez s'il est nécessaire de remplacer l'ampoule ;
- Vérifiez si l'ampoule a été montée correctement.

SERVICE APRÈS-VENTE

Avant de faire appel au Service Après-vente :

1. Vérifiez d'abord s'il n'est pas possible de remédier par vous-même au défaut en suivant les points décrits au chapitre «Diagnostic des pannes».
2. Éteignez puis rallumez la hotte pour voir si le problème a été éliminé.

Si, après ces contrôles, le problème persiste, adressez-vous à votre Service Après-vente.

Veuillez toujours spécifier :

- une brève description du défaut;
- le type et le modèle exact de l'appareil;
- le code service (numéro suivant le mot «Service» sur la plaque signalétique), placé à l'intérieur de l'appareil. Le code service est également indiqué dans le livret de garantie;
- votre adresse complète;
- votre numéro de téléphone;

SERVICE 0000 000 00000



Si l'appareil doit être réparé, adressez-vous à un Service Après-vente agréé (vous aurez ainsi la garantie que les pièces défectueuses seront remplacées par des pièces d'origine et que la réparation de votre appareil sera effectuée correctement).

NETTOYAGE

⚠ AVERTISSEMENT :

- Pour nettoyer votre appareil, n'utilisez en aucun cas un jet d'eau sous haute pression ni d'appareil de nettoyage à la vapeur.
- Débranchez l'appareil.

IMPORTANT : n'utilisez en aucun cas de produits corrosifs ou de détergents abrasifs. Si l'un de ces produits entre en contact avec l'appareil, essuyez-le immédiatement à l'aide d'un chiffon humide.

- Nettoyez les surfaces à l'aide d'un chiffon humide. Si celles-ci sont particulièrement sales, utilisez une solution d'eau additionnée de quelques gouttes de détergent à vaisselle. Essayez à l'aide d'un chiffon doux.

IMPORTANT : évitez l'emploi d'éponges abrasives et/ou de pailles de fer. À la longue, celles-ci risquent d'abîmer les surfaces émaillées.

- Utilisez des produits spéciaux pour appareils et respectez les instructions du fabricant.

IMPORTANT : nettoyez les filtres au moins une fois par mois pour éliminer les résidus d'huiles et de graisses.

MATÉRIEL FOURNI AVEC L'APPAREIL

Déballer tous les composants et vérifiez qu'ils sont au complet.

- Hotte assemblée avec moteur et ampoules installées.
- Étrier de support des gaines
- Gabarit de montage
- Filtre/s
- Mode d'emploi
- 2 - rondelles
- 6 - chevilles 8 x 40 mm
- 6 - vis 5 x 45 mm
- 2 - vis 5,2 x 6,9 mm
- 2 - vis 3 x 9 mm

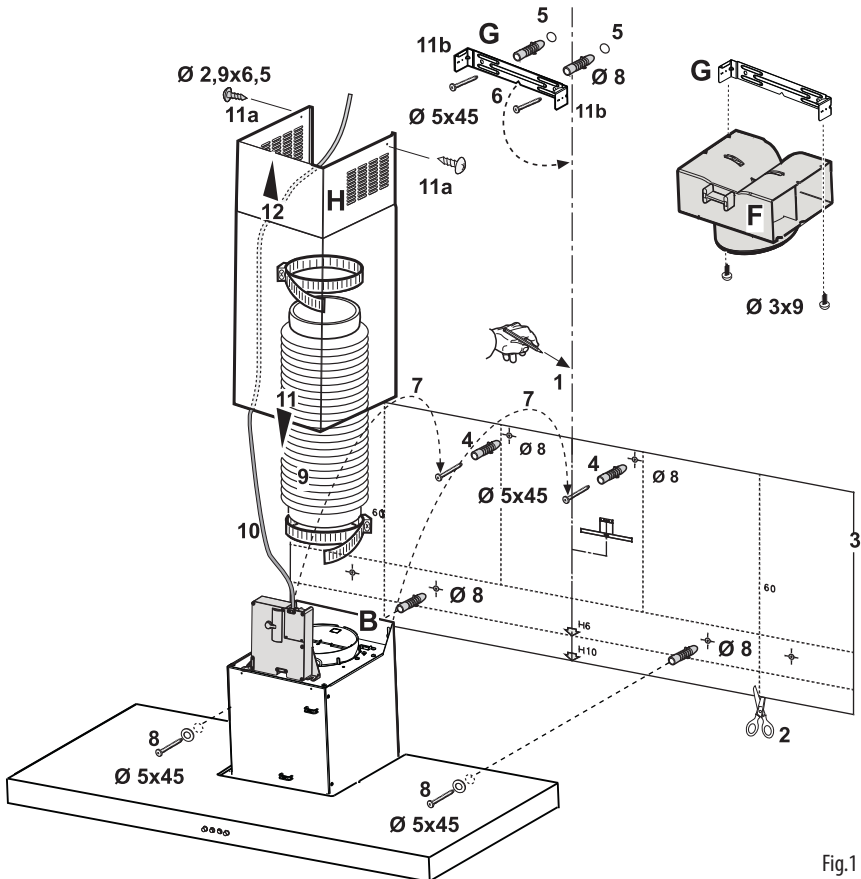
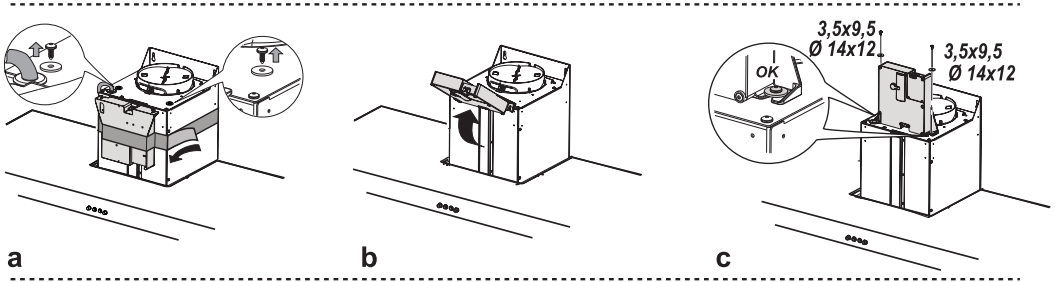


Fig.1

INSTALLATION - INSTRUCTIONS PRÉLIMINAIRES DE MONTAGE

La hotte est conçue pour être utilisée en "Version Aspiration" ou "Version Recyclage".

Version Aspiration

Les vapeurs sont aspirées et rejetées à l'extérieur par un conduit d'évacuation (non fourni) fixé au raccord de sortie d'air de la hotte (Fig.d, Fig.e).

Prévoyez un système de fixation au raccord de sortie d'air adapté à votre tuyau d'évacuation.

Important : S'ils sont déjà installés retirer le/s filtre/s à charbon.

Version Recyclage

L'air est filtré en passant à travers un des filtres à charbon, puis recyclé dans la pièce.

Important : vérifiez que le recyclage de l'air s'effectue facilement (suivez attentivement les instructions du manuel d'installation)

Important ! Si la hotte n'est pas équipée de filtre/s à charbon, commandez-le/s et montez-le/s avant de l'utiliser.

Informations préliminaires pour l'installation de la hotte

La hotte est équipée de chevilles de fixation convenant à la plupart des murs/plafonds. Il est cependant nécessaire de s'adresser à un technicien qualifié afin de s'assurer que le matériel est approprié au type de mur/plafond. Le mur/plafond doit être suffisamment solide pour supporter le poids de la hotte. Retirez le(s) filtre(s) à graisses.

Pré-assemblage du boîtier de connexion électrique :

(a.) enlevez les vis et les rondelles situées sur le groupe d'aspiration et le ruban adhésif qui bloque le boîtier sur le groupe,

(b.) positionnez le boîtier électrique sur le groupe d'aspiration

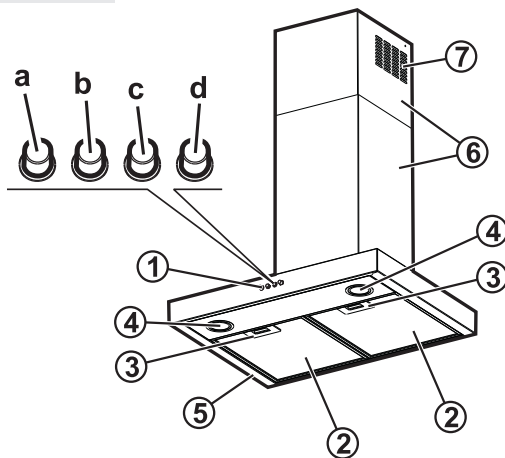
(c.) bloquez-le avec les 2 vis \emptyset 3,5 x 9,5 et les 2 rondelles \emptyset 14 x 12 (enlevées précédemment).

1. Pour faciliter l'installation, tracez sur le mur jusqu'au plafond une ligne correspondant à l'axe de symétrie de la hotte (Fig.1).
2. Si nécessaire, recoupez le gabarit en fonction de la largeur de la hotte.
3. Posez le gabarit contre le mur : la ligne verticale de centrage imprimée sur le gabarit doit correspondre à la ligne de centrage dessinée sur le mur. En outre, le bord inférieur horizontal du gabarit doit correspondre au bord inférieur de la hotte.
4. Percez en suivant le gabarit, introduisez les chevilles dans le mur et vissez les 2 vis dans les trous supérieurs en laissant un espace d'environ 1 cm entre la tête de la vis et le mur.
Remarque : Percez toujours tous les trous indiqués sur le gabarit : les 2 trous supérieurs servent à accrocher la hotte alors que les trous inférieurs servent à la fixation définitive et à la sûreté.
5. Appliquez l'étrier de support des gaines G (Fig. 1) en haut du mur, en contact avec le plafond. Utilisez l'étrier de support des gaines comme gabarit (la petite fente sur le support doit être en face de la ligne de centrage verticale précédemment tracée sur le mur) et marquez au crayon l'emplacement des 2 trous, percez les trous et introduisez 2 chevilles.
6. Fixez l'étrier de support des gaines au mur à l'aide de 2 vis.
7. Retirez le gabarit et suspendez la hotte aux 2 vis supérieures (Fig. 1).
8. Introduisez et vissez les vis (et les rondelles !) dans les trous inférieurs pour la fixation définitive (OBLIGATOIRE !!).
Après avoir vérifié la stabilité de la hotte, SERREZ TOUTES LES VIS inférieures et supérieures.
Remarque : les points de fixation inférieurs sont visibles quand on enlève les filtres à graisse.
9. Raccordez un conduit d'évacuation des fumées au raccord de sortie d'air situé au-dessus du groupe moteur d'aspiration.
Pour utiliser la hotte en version aspiration, l'autre extrémité du tuyau doit être branché sur un dispositif d'expulsion des fumées vers l'extérieur.
Si vous souhaitez utiliser la hotte en version recyclage, adaptez le déflecteur F à l'étrier de support des gaines G et raccordez l'autre extrémité du conduit à la bague de raccordement située sur le déflecteur F (Fig.1).
10. Effectuez le raccordement électrique.
11. Appliquez les gaines sur le groupe d'aspiration jusqu'à le recouvrir complètement et introduisez-les dans le logement prévu à cet effet, au dessus de la hotte.
12. Faites glisser la section supérieure de la gaine vers le haut et fixez-la avec 2 vis (11 a) à l'étrier de support des gaines "G" (11b).

Remontez les filtres à graisses et contrôlez que la hotte fonctionne parfaitement.

DESCRIPTION ET UTILISATION DE LA HOTTE

1. Bandeau de commandes
 - a. Interrupteur d'éclairage
 - b. Touche Marche/Arrêt de l'aspiration et de sélection de la puissance minimum d'aspiration
 - c. Touche de sélection de la puissance intermédiaire d'aspiration
 - d. Touche de sélection de la puissance maximum d'aspiration
2. Filtre à graisses
3. Poignée de décrochage du filtre à graisses
4. Ampoules halogènes
5. Écran du récupérateur de vapeur
6. Gaine télescopique
7. Sortie d'air (seulement pour la version recyclage)



ENTRETIEN

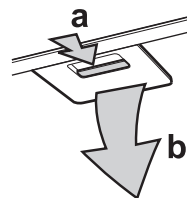
AVERTISSEMENT : Munissez-vous de gants de travail
Débranchez l'appareil.

Filtres à graisses

Le filtre métallique à graisses a une durée illimitée et doit être lavé une fois par mois à la main ou en lave-vaisselle basse température et cycle court. Le lavage au lave-vaisselle peut provoquer une opacité du filtre à graisses, mais son pouvoir filtrant n'est en rien altéré.

- a. appuyez sur la poignée pour extraire le filtre
- b. extrayez-le.

Après l'avoir lavé et séché, procédez dans le sens contraire pour le remonter.



Lampes halogènes :

1. Débranchez la hotte du secteur.

AVERTISSEMENT : munissez-vous de gants.

2. Retirez les filtres à graisses.
3. Retirez l'ampoule brûlée en la dévissant du porte-ampoule et insérez une ampoule neuve.

AVERTISSEMENT : utilisez exclusivement des ampoules halogènes de 28W MAX - Ø35 - E14.

4. Remontez les filtres à graisse.

Filtre à charbons actifs

(seulement pour modèles à installation à recyclage) :

Lavez le filtre à charbon une fois par mois au lave-vaisselle, à la température la plus chaude, en utilisant un détergent pour lave-vaisselle. Il est conseillé de laver le filtre seul. Après le lavage, avant de réutiliser le filtre à charbon, séchez-le au four à 100° C pendant 10 minutes.

Remplacez le filtre à charbon tous les 3 ans.

Montage du filtre à charbon

1. Retirez le filtre à graisses.
 2. Retirez le cadre de support du filtre en faisant tourner les pommeaux de 90°.
 3. Montez le filtre à charbon "i" à l'intérieur du cadre de support du filtre "h".
- Procédez dans l'ordre inverse pour repositionner le cadre de maintien du filtre et le filtre à graisse à leur place.

