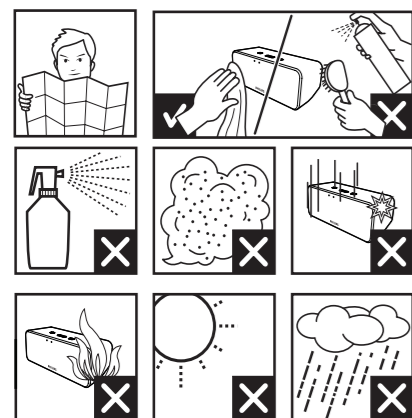




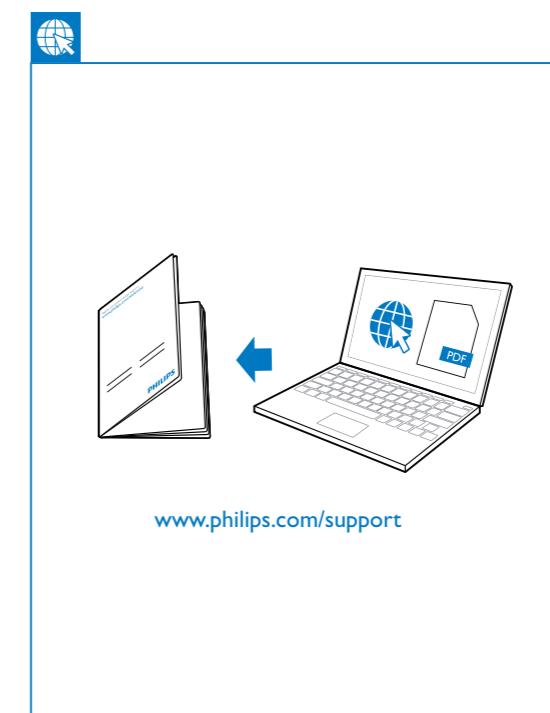
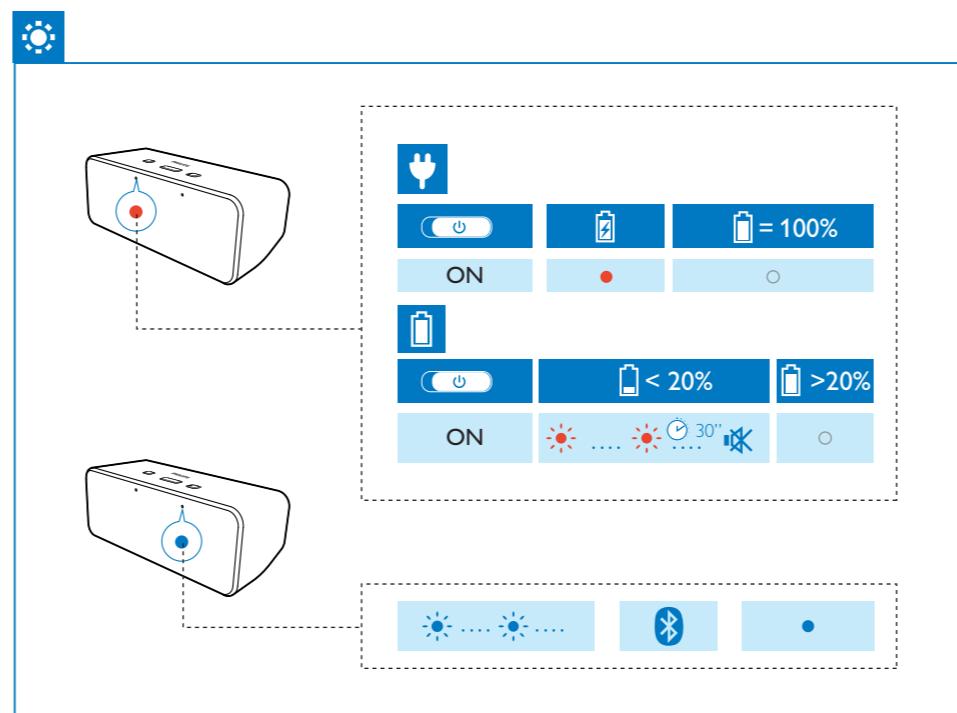
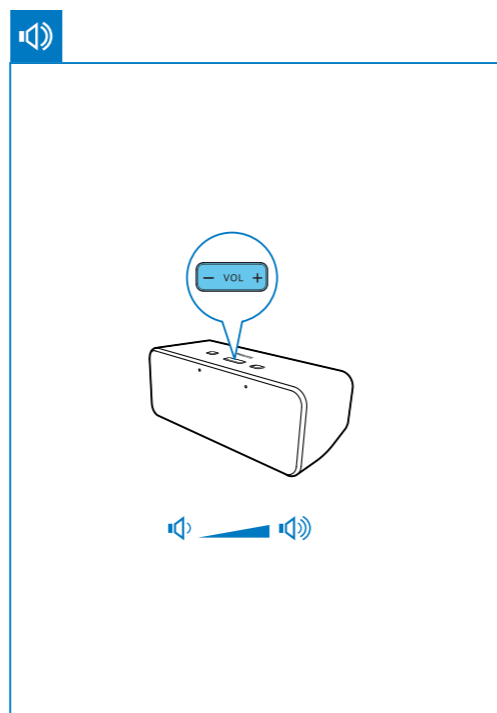
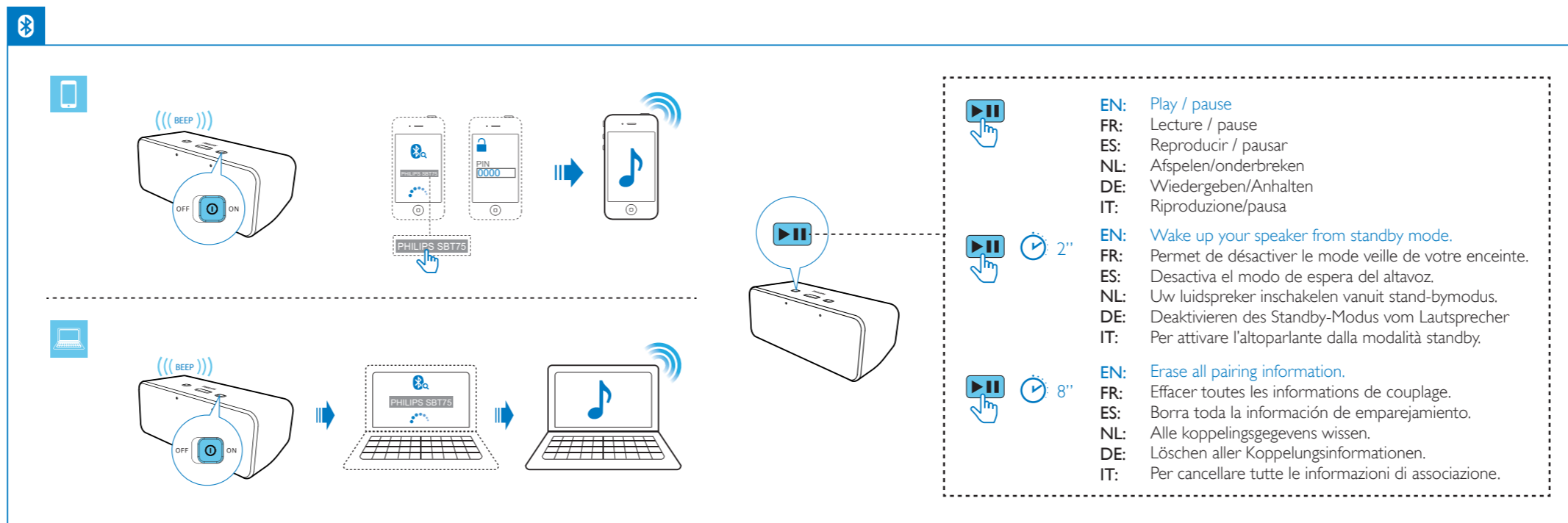
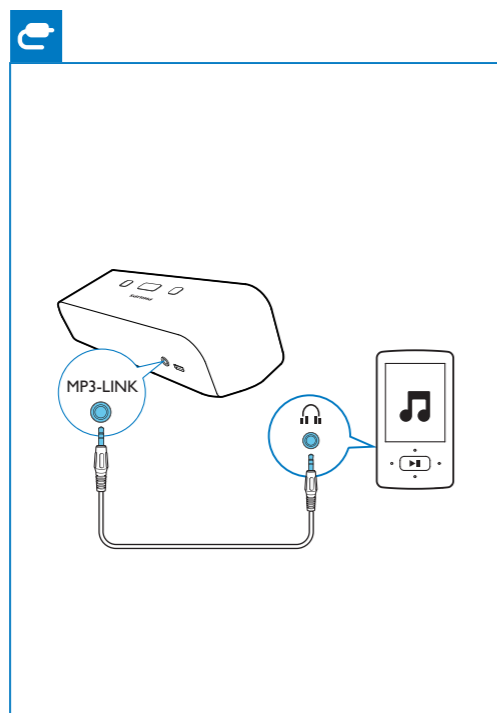
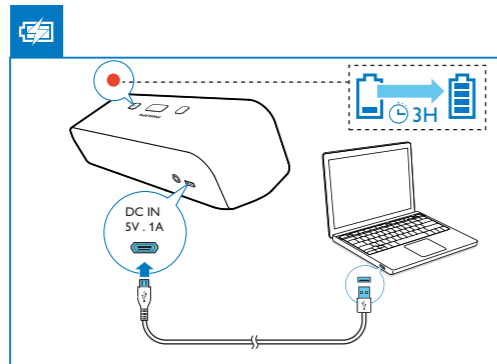
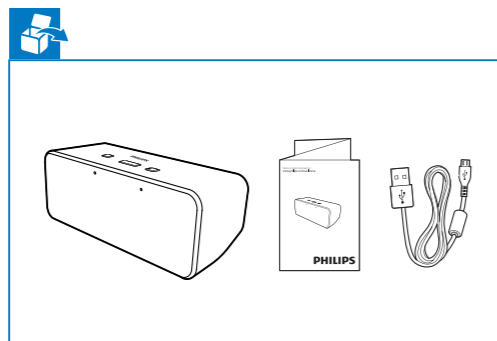
## Quick start guide

**PHILIPS**



2014 © WOOX Innovations Limited. All rights reserved. Philips and the Philips' Shield Emblem are registered trademarks of Koninklijke Philips N.V. and are used by WOOX Innovations Limited under license from Koninklijke Philips N.V.

SBT75\_12\_QSG\_V3.0



English

Before using your product, read all accompanying safety information.

### Specifications

Amplifier	
Rated Output Power	2X2 W RMS
Signal to Noise Ratio	> 67 dBA
MP3 Link	600 mV RMS 20 kohm

Bluetooth	
Bluetooth specification	V2.1
Supported Profiles	A2DPV1.2, AVRCPV1.0

General information	
DC Power Input	Input: 5 V 1 A
Operation Power Consumption	3 W
Eco Standby Power Consumption	<0.5 W
Dimensions - Main Unit	184 x 62 x 63mm
Weight - Main Unit	0.388 kg

Čeština

Použitím výrobku si pozorně přečtete příložené bezpečnostní informace.

### Specifikaci

Zesilovač	
Nominální výstupní výkon	2X2 W RMS
Odstup signál/šum	> 67 dBA
Připojení MP3 Link	600 mV RMS 20 kohm

Bluetooth	
Specifikace Bluetooth	V2.1
Podporované profily	A2DPV1.2, AVRCPV1.0

Obecné informace	
Vstup napájení DC	Vstup: 5 V 1 A
Provozní spotřeba energie	3 W
Spotřeba energie v pohotovostním režimu Eco	<0,5 W
Rozměry – hlavní jednotka	184 x 62 x 63mm
Hmotnost – hlavní jednotka	0,388 kg



Register your product and get support at

[www.philips.com/welcome](http://www.philips.com/welcome)

SBT75/12



# Mode d'emploi

**PHILIPS**



# Table des matières

---

<b>1 Important</b>	4
Sécurité	4
Avertissement	4

---

<b>2 Votre enceinte Bluetooth</b>	6
Introduction	6
Contenu de l'emballage	6
Présentation de l'unité principale	6

---

<b>3 Prise en main</b>	7
Alimentation	7
Mise sous tension	7

---

<b>4 Lecture</b>	8
Lecture à partir d'un périphérique Bluetooth	8
Lecture à partir d'un appareil externe	9
Contrôle de la lecture	9

---

<b>5 Informations sur le produit</b>	9
Caractéristiques techniques	9

---

<b>6 Dépannage</b>	10
--------------------	----

# 1 Important

---

## Sécurité

---

### Consignes de sécurité importantes

- Lisez attentivement ces consignes.
- Tenez compte de tous les avertissements.
- Respectez toutes les consignes.
- N'utilisez pas cet appareil à proximité d'une source d'eau.
- Nettoyez l'appareil avec un chiffon sec uniquement.
- N'obstruez pas les orifices de ventilation. Installez l'appareil conformément aux consignes du fabricant.
- N'installez pas l'appareil à proximité de sources de chaleur telles que des radiateurs, registres de chaleur, poêles ou autres appareils (amplificateurs par exemple) produisant de la chaleur.
- Évitez de marcher sur le cordon d'alimentation ou de le pincer, notamment au niveau des fiches, des prises de courant et de son point de sortie sur l'unité.
- Utilisez uniquement les pièces de fixation/ accessoires spécifié(e)s par le fabricant.
- Débranchez cet appareil en cas d'orage ou pendant les longues périodes d'inutilisation.
- Confiez toutes les tâches de maintenance à un personnel qualifié. Des travaux de maintenance sont nécessaires en cas d'endommagement de l'appareil : par exemple, endommagement du cordon d'alimentation ou de la fiche, déversement de liquide ou chute d'objets à l'intérieur de l'appareil, exposition de l'appareil à la pluie ou à l'humidité, dysfonctionnement ou chute de l'unité.
- Votre appareil ne doit pas être exposé aux fuites goutte à goutte ou aux éclaboussures.

- Ne placez pas d'objets susceptibles d'endommager votre appareil à proximité de celui-ci (par exemple, objets remplis de liquide ou bougies allumées).
- Si la fiche de l'adaptateur plug-in Direct est utilisée comme dispositif de découplage, elle doit rester facilement accessible.



### Avertissement

- Ne retirez jamais le boîtier de l'appareil.
- Ne graissez jamais aucun composant de cet appareil.
- Ne posez jamais l'appareil sur un autre équipement électrique.

---

## Avertissement

Toute modification apportée à cet appareil qui ne serait pas approuvée expressément par WOOX Innovations peut invalider l'habilitation de l'utilisateur à utiliser l'appareil.

### CE0560

Ce produit est conforme aux spécifications de la directive 1999/5/CE.



Ce produit est conforme aux spécifications d'interférence radio de la Communauté Européenne.



Votre produit a été conçu et fabriqué avec des matériaux et des composants de haute qualité pouvant être recyclés et réutilisés.



La présence du symbole de poubelle barrée sur un produit indique que ce dernier est conforme à la directive européenne 2002/96/EC.

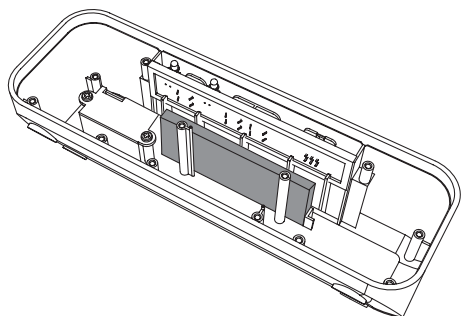
Veillez vous renseigner sur votre système de gestion des déchets d'équipements électriques et électroniques.

Veillez respecter la réglementation locale et ne jetez pas vos anciens produits avec les ordures ménagères courantes. La mise au rebut correcte de l'ancien produit permet de préserver l'environnement et la santé.



Votre produit contient des piles relevant de la directive européenne 2006/66/EC, qui ne peuvent être jetées avec les ordures ménagères. Renseignez-vous sur les dispositions en vigueur dans votre région concernant la collecte séparée des piles car la mise au rebut correcte permet de préserver l'environnement et la santé.

Confiez toujours votre produit à un professionnel pour retirer la batterie intégrée.



### Informations sur l'environnement

Tout emballage superflu a été supprimé. Nous avons fait notre possible pour permettre une séparation facile de l'emballage en trois matériaux : carton (boîte), polystyrène moussé (qui amortit les chocs) et polyéthylène (sacs, feuille protectrice en mousse).

Votre appareil se compose de matériaux recyclables et réutilisables à condition d'être démontés par une entreprise spécialisée.

Respectez les réglementations locales pour vous débarrasser des emballages, des piles usagées et de votre ancien équipement.



**Be responsible  
Respect copyrights**

La réalisation de copies non autorisées de contenu protégé contre la copie, notamment de programmes informatiques, fichiers, diffusions et enregistrement sonores, peut représenter une violation de droits d'auteur et une infraction à la loi. Cet appareil ne doit en aucun cas être utilisé à de telles fins.



**Remarque**

- La plaque signalétique est située sous l'appareil.

## 2 Votre enceinte Bluetooth

Félicitations pour votre achat et bienvenue dans le monde de Philips ! Pour profiter pleinement de l'assistance offerte par Philips, enregistrez votre produit à l'adresse suivante : [www.philips.com/welcome](http://www.philips.com/welcome).

### Introduction

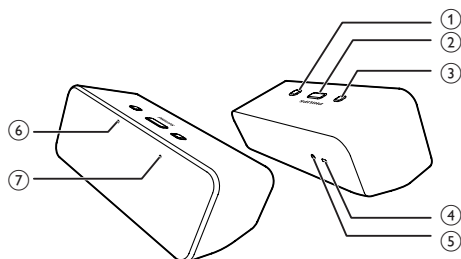
Cette enceinte vous permet d'écouter de la musique à partir d'un périphérique Bluetooth compatible ou tout autre périphérique audio.

### Contenu de l'emballage

Vérifiez et identifiez les différentes pièces contenues dans l'emballage :

- Unité principale
- 1 câble USB
- Guide de démarrage rapide

### Présentation de l'unité principale



- 1 Marche/arrêt**
  - Permet d'allumer/d'éteindre l'unité.
- 2 + / -**
  - Permet de régler le volume.
- 3 ►||**
  - Appuyez sur ce bouton pour activer/suspendre la lecture en mode Bluetooth.
  - Appuyez sur ce bouton pendant 2 s pour désactiver le mode veille de votre enceinte.
  - Appuyez sur ce bouton pendant 8 s pour effacer toutes les informations de connexion enregistrées sur le module Bluetooth.
- 4 DC IN 5V-1 A**
  - Permet de charger votre enceinte Bluetooth par le câble USB.
- 5 MP3-LINK**
  - Permet de connecter un appareil audio.
- 6 Voyant de charge intégré**
  - S'allume en continu en cours de charge.
  - Clignote en cas de batterie faible.
- 7 Voyant Bluetooth**
  - S'allume en continu lorsque l'enceinte est connectée à un périphérique compatible Bluetooth.
  - Clignote en cas de déconnexion du couplage Bluetooth.



# 3 Prise en main

## ! Attention

- L'utilisation de commandes ou de réglages, ainsi que la réalisation de procédures différentes des instructions précisées dans ce document risquent d'exposer l'utilisateur à une utilisation ou à des radiations dangereuses.

Les instructions fournies dans ce chapitre doivent être suivies dans l'ordre énoncé. Si vous contactez Philips, vous devrez fournir les numéros de modèle et de série de cet appareil. Les numéros de série et de modèle sont indiqués sous l'appareil. Notez ces numéros ici :  
N° de modèle \_\_\_\_\_  
N° de série \_\_\_\_\_

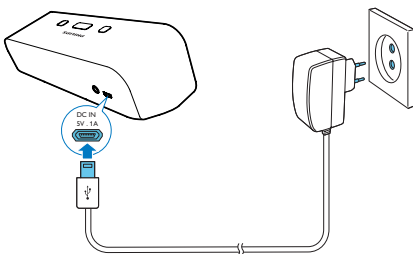
## Alimentation

### ! Attention

- Risque d'endommagement du produit ! Veillez à ce que la tension d'alimentation corresponde à la valeur imprimée sur la partie arrière de l'enceinte.

Reliez l'adaptateur secteur (non fourni):

- à la prise d'alimentation située à l'arrière de l'enceinte ;
- à la prise secteur.



## Batterie intégrée

L'enceinte fonctionne également avec la batterie rechargeable intégrée.

### Pour charger la batterie intégrée :

- Branchez l'enceinte sur le secteur.

### Remarque

- Utilisez uniquement le câble USB fourni pour charger la batterie.

## Mise sous tension

- Positionnez le bouton **ON/OFF** de l'enceinte sur **ON**.  
↳ Le voyant Bluetooth clignote (bleu).

## Activation du mode veille

L'enceinte bascule en mode veille dans les cas suivants :

- **En mode Bluetooth** : aucun signal audio de votre périphérique Bluetooth depuis plus de 15 minutes.
- **En mode MP3-Link** : aucun signal audio détecté depuis plus de 15 minutes.
- Lorsque le niveau de charge des piles est faible.

### Remarque

- La mise en veille de l'enceinte interrompt la connexion Bluetooth ; pour désactiver le mode veille, il vous suffit d'appuyer pendant deux secondes sur le bouton **▶||**.

# 4 Lecture

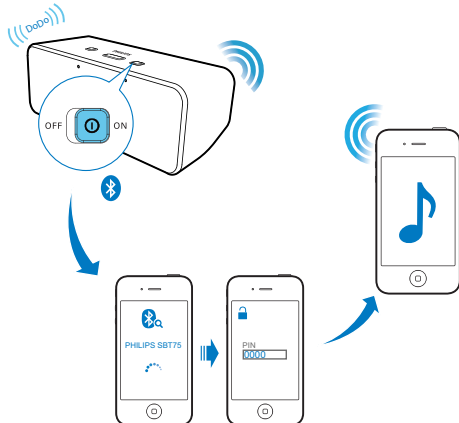
## Lecture à partir d'un périphérique Bluetooth

Vous pouvez diffuser de la musique à partir d'un périphérique Bluetooth via cette enceinte.

### Remarque

- La portée efficace entre l'enceinte et votre périphérique Bluetooth correspond à 10 mètres environ.

- 1 Tournez le bouton **ON/OFF** pour activer la fonction Bluetooth de l'enceinte.  
↳ Le voyant Bluetooth clignote.
- 2 Activez la fonction Bluetooth sur votre périphérique Bluetooth (consultez le manuel d'utilisation correspondant).
- 3 Sélectionnez « PHILIPS SBT75 » sur votre périphérique pour initialiser le couplage.  
↳ L'enceinte émet deux petits bips et le voyant Bluetooth s'allume en continu.
  - Sur des périphériques plus anciens, vous devez saisir « 0000 » comme mot de passe de couplage.
- 4 Lancez la lecture de la musique sur votre périphérique Bluetooth.



## Lecture à partir d'un PC

Vous pouvez également diffuser de la musique sur votre PC via la technologie Bluetooth.

### Remarque

- Assurez-vous d'avoir installé le pilote Bluetooth sur votre PC avant de procéder au couplage.
- Les étapes ci-dessous sont destinées uniquement au système d'exploitation Windows 7. Si vous utilisez Windows XP, reportez-vous à l'aide de Windows XP.

- 1 Tournez le bouton **ON/OFF** pour activer la fonction Bluetooth de l'enceinte.  
↳ Le voyant Bluetooth clignote.
- 2 Activez la fonction Bluetooth sur votre PC.
- 3 Connectez un périphérique Bluetooth sur votre PC et sélectionnez « PHILIPS SBT75 » pour initialiser le couplage.  
↳ L'enceinte émet deux petits bips et le voyant Bluetooth s'allume en continu.
- 4 Définissez « PHILIPS SBT75 » comme périphérique de communication par défaut sur votre PC.
  - 1). Cliquez avec le bouton droit sur l'icône du haut-parleur (🔊) dans l'angle inférieur droit de votre écran d'accueil Windows et sélectionnez « **Périphériques de lecture** » dans le menu contextuel.
  - 2). Cliquez avec le bouton droit sur la source audio de votre choix et sélectionnez « **Définir en tant que périphérique par défaut** ».
- 5 Lancez la lecture de la musique sur votre PC.

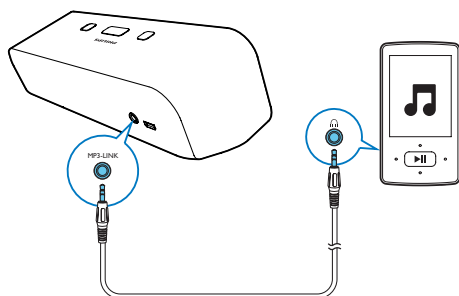
## Lecture à partir d'un appareil externe

Vous pouvez également écouter de la musique à partir d'un périphérique audio externe via votre enceinte.

### Remarque

- Votre enceinte ne peut diffuser de la musique à partir d'une source audio MP3-LINK que lors de l'interruption ou l'arrêt du périphérique Bluetooth.

- 1 Connectez le câble MP3-Link aux deux éléments suivants :
  - la prise MP3-LINK (3,5 mm) située à l'arrière de l'enceinte.
  - la prise casque d'un appareil externe.
- 2 Lancez la lecture sur le périphérique.



## Contrôle de la lecture

Pendant la lecture,

- appuyez sur le bouton **VOL +/-** pour augmenter ou réduire le volume.
- appuyez sur le bouton **▶||** pour activer/suspendre la lecture.
  - ↳ Disponible uniquement en mode Bluetooth.

# 5 Informations sur le produit

### Remarque

- Les informations sur le produit sont sujettes à modifications sans notification préalable.

## Caractéristiques techniques

### Amplificateur

Puissance de sortie nominale	2 x 2 W RMS
Rapport signal/bruit	> 67 dB
Aux-in Link	600 mV RMS 20 kOhm

### Informations générales

Entrée CC	Entrée : 5 V, 1 A ;
Consommation électrique en mode de fonctionnement	3 W
Consommation électrique en mode veille	<0,5 W
Dimensions - Unité principale (l x H x P)	184 x 62 x 63 mm
Poids - unité principale	0,388 kg

# 6 Dépannage



## Avertissement

- Ne retirez jamais le boîtier de l'appareil.

Pour que votre garantie reste valide, n'essayez jamais de réparer le système vous-même.

En cas de problème lors de l'utilisation de cet appareil, vérifiez les points suivants avant de faire appel au service d'assistance. Si aucune solution à votre problème n'a été trouvée, visitez le site Web Philips ([www.philips.com/welcome](http://www.philips.com/welcome)). Lorsque vous contactez Philips, placez votre appareil à portée de main et gardez le numéro de modèle et le numéro de série de l'appareil à disposition.

### Pas d'alimentation

- Lorsque vous utilisez l'enceinte sur batterie intégrée uniquement, assurez-vous que la charge est suffisante.
- Lorsque vous utilisez l'enceinte sur secteur, assurez-vous que la fiche est correctement connectée et que la prise secteur est alimentée.

### Absence de son

- Réglez le volume.

### Aucune réponse de l'enceinte

- Redémarrez l'enceinte.





Specifications are subject to change without notice

2014 © WOOX Innovations Limited. All rights reserved.

Philips and the Philips' Shield Emblem are registered trademarks of Koninklijke Philips N.V. and are used by WOOX Innovations Limited under license from Koninklijke Philips N.V.

SBT75\_12\_UM\_V3.0

