

Notice d'utili-  
sation

Cuisinière

## Table des matières

---

Consignes de sécurité.....	2	Four - Fonctions de l'horloge.....	10
Instructions de sécurité.....	4	Four - Utilisation des accessoires.....	11
Description de l'appareil.....	6	Four - Conseils.....	12
Avant la première utilisation.....	6	Four - Entretien et nettoyage.....	18
Table de cuisson - Utilisation quotidienne.....	7	En cas d'anomalie de fonctionnement.....	20
Table de cuisson - Conseils.....	7	Installation.....	22
Table de cuisson - Entretien et nettoyage.....	8	Rendement énergétique.....	23
Four - Utilisation quotidienne.....	8		

Sous réserve de modifications.

## Consignes de sécurité

---

Avant d'installer et d'utiliser cet appareil, lisez soigneusement les instructions fournies. Le fabricant ne peut être tenu pour responsable des dommages et blessures liés à une mauvaise installation ou utilisation. Conservez toujours cette notice avec votre appareil pour vous y référer ultérieurement.

## Sécurité des enfants et des personnes vulnérables



### AVERTISSEMENT!

Risque d'asphyxie, de blessure ou d'invalidité permanente.

- Cet appareil peut être utilisé par des enfants âgés d'au moins 8 ans et par des personnes ayant des capacités physiques, sensorielles ou mentales réduites ou dénuées d'expérience ou de connaissance, s'ils (si elles) sont correctement surveillé(e)s ou si des instructions relatives à l'utilisation de l'appareil en toute sécurité leur ont été données et si les risques encourus ont été appréhendés.
- Les enfants ne doivent pas jouer avec l'appareil.
- Ne laissez pas les emballages à la portée des enfants.
- Tenez les enfants et les animaux éloignés de l'appareil lorsqu'il est en cours de fonctionnement ou lorsqu'il refroidit. Les parties accessibles sont chaudes.
- Le nettoyage et l'entretien par l'utilisateur ne doivent pas être effectués par des enfants sans surveillance.

## Consignes générales de sécurité

- L'appareil doit être installé et le câble remplacé uniquement par un professionnel qualifié.

- Ne faites pas fonctionner l'appareil avec un minuteur externe ou un système de commande à distance.
- Il peut être dangereux de laisser chauffer de la graisse ou de l'huile sans surveillance sur une table de cuisson car cela pourrait provoquer un incendie.
- N'essayez jamais d'éteindre un feu avec de l'eau. Éteignez l'appareil puis couvrez les flammes, par exemple avec un couvercle ou une couverture ignifuge.
- N'entreposez rien sur les surfaces de cuisson.
- N'utilisez pas de nettoyeur vapeur pour nettoyer l'appareil.
- Ne posez pas d'objets métalliques tels que couteaux, fourchettes, cuillères ou couvercles sur la table de cuisson car ils pourraient chauffer.
- Si la surface vitrocéramique est fissurée, éteignez l'appareil pour éviter tout risque d'électrocution.
- L'intérieur de l'appareil devient chaud lorsqu'il est en fonctionnement. Ne touchez pas les éléments chauffants se trouvant dans l'appareil. Utilisez toujours des gants de cuisine pour retirer ou enfourner des accessoires ou des plats allant au four.
- Avant toute opération de maintenance, déconnectez l'alimentation électrique.
- Assurez-vous que l'appareil est éteint et débranché avant de remplacer l'éclairage afin d'éviter tout risque de choc électrique.
- N'utilisez pas de produits abrasifs ni de racloirs pointus en métal pour nettoyer la porte en verre car ils peuvent rayer sa surface, ce qui peut briser le verre.
- Si le câble d'alimentation est endommagé, il doit être remplacé par le fabricant, son service après-vente ou des personnes de qualification similaire afin d'éviter un danger.
- Soyez prudent lorsque vous manipulez le tiroir de rangement. Il peut devenir chaud.
- Les moyens de déconnexion doivent être incorporés dans le câblage fixé conformément aux réglementations relatives aux câblages.

# Instructions de sécurité

## Instructions d'installation



**AVERTISSEMENT!** L'appareil doit être installé uniquement par un professionnel qualifié.

- Retirez l'intégralité de l'emballage
- N'installez pas et ne branchez pas un appareil endommagé.
- Suivez scrupuleusement les instructions d'installation fournies avec l'appareil.
- Soyez toujours vigilants lorsque vous déplacez l'appareil car il est lourd. Portez toujours des gants de sécurité.
- Ne tirez jamais l'appareil par la poignée.
- Les dimensions du meuble de cuisine et de la niche d'encastrement doivent être appropriées.
- Respectez l'espacement minimal requis par rapport aux autres appareils et éléments.
- Vérifiez que l'appareil est installé sous et à proximité de structures sûres.
- Certaines pièces de l'appareil sont électrisées. Placez l'appareil de façon à éviter que l'on puisse toucher les pièces dangereuses.
- Les côtés de l'appareil doivent rester à côté d'appareils ou d'éléments ayant la même hauteur.
- N'installez pas l'appareil sur un socle.
- N'installez pas l'appareil près d'une porte ou sous une fenêtre. Les récipients chauds risqueraient de tomber de l'appareil lors de l'ouverture de celles-ci.
- Veillez toujours à installer des stabilisateurs afin d'éviter que l'appareil ne bascule. Reportez-vous au chapitre « Installation ».

## Branchement électrique



**AVERTISSEMENT!** Risque d'incendie ou d'électrocution.

- L'ensemble des branchements électriques doit être effectué par un technicien qualifié.
- L'appareil doit être relié à la terre.
- Vérifiez que les données électriques figurant sur la plaque signalétique correspondent à celles de votre réseau. Si ce n'est pas le cas, contactez un électricien.
- Utilisez toujours une prise de courant de sécurité correctement installée.
- N'utilisez pas d'adaptateurs multiprises ni de rallonges.
- Ne laissez pas les câbles d'alimentation secteur entrer en contact avec la porte de l'appareil ou passer à proximité de celle-ci, particulièrement lorsque la porte est chaude.

- La protection contre les chocs des parties sous tension et isolées doit être fixée de telle manière qu'elle ne puisse pas être enlevée sans outils.
- Ne connectez la fiche d'alimentation secteur à la prise de courant secteur qu'à la fin de l'installation. Assurez-vous que la fiche d'alimentation est accessible une fois l'appareil installé.
- Si la prise de courant est lâche, ne branchez pas la fiche d'alimentation secteur.
- Ne tirez jamais sur le câble d'alimentation électrique pour débrancher l'appareil. Tirez toujours sur la fiche.
- N'utilisez que des systèmes d'isolation appropriés : des coupe-circuits, des fusibles (les fusibles à visser doivent être retirés du support), des disjoncteurs différentiels et des contacteurs.
- L'installation électrique doit être équipée d'un dispositif d'isolement à coupure omnipolaire. Le dispositif d'isolement doit présenter une distance d'ouverture des contacts d'au moins 3 mm.
- Fermez bien la porte de l'appareil avant de brancher la fiche à la prise secteur.

## Emploi



**AVERTISSEMENT!** Risque de blessures et de brûlures.  
Risque d'électrocution.

- Utilisez cet appareil uniquement dans un environnement domestique.
  - Ne modifiez pas les caractéristiques de cet appareil.
  - Assurez-vous que les orifices de ventilation ne sont pas bouchés.
  - Ne laissez jamais l'appareil sans surveillance pendant son fonctionnement.
  - Éteignez l'appareil après chaque utilisation.
  - Soyez prudent lors de l'ouverture de la porte de l'appareil lorsque celui-ci est en fonctionnement. De l'air brûlant peut s'en échapper.
  - N'utilisez jamais cet appareil avec les mains mouillées ou lorsqu'il est en contact avec de l'eau.
  - N'utilisez jamais l'appareil comme plan de travail ou comme plan de stockage.
- AVERTISSEMENT!** Risque d'incendie et d'explosion.
- Les graisses et l'huile chaudes peuvent dégager des vapeurs inflammables. Tenez les flammes ou les objets chauds éloignés des graisses et de l'huile lorsque vous vous en servez pour cuisiner.
  - Les vapeurs dégagées par l'huile très chaude peuvent provoquer une combustion spontanée.

- L'huile qui a servi contient des restes d'aliments pouvant provoquer un incendie à température plus faible que l'huile n'ayant jamais servi.
- Ne placez pas de produits inflammables ou d'éléments imbibés de produits inflammables à l'intérieur ou à proximité de l'appareil, ni sur celui-ci.
- Ne laissez pas des étincelles ou des flammes nues entrer en contact avec l'appareil lorsque vous ouvrez la porte.
- Ouvrez prudemment la porte de l'appareil. Si vous utilisez des ingrédients contenant de l'alcool, un mélange d'alcool et d'air facilement inflammable peut éventuellement se former.



**AVERTISSEMENT!** Risque d'endommagement de l'appareil.

- Pour éviter tout endommagement ou décoloration de l'émail :
  - ne posez pas de plats allant au four ni aucun autre objet directement sur le fond de l'appareil.
  - ne versez jamais d'eau directement dans l'appareil lorsqu'il est chaud.
  - une fois la cuisson terminée, ne laissez jamais d'aliments ou de plats humides à l'intérieur de l'appareil.
  - faites attention lorsque vous retirez ou remettez en place les accessoires.
- La décoloration de l'émail est sans effet sur les performances de l'appareil. Il ne s'agit pas d'un défaut dans le cadre de la garantie.
- Utilisez un plat à rôtir pour obtenir des gâteaux moelleux. Les jus de fruits causent des taches qui peuvent être permanentes.
- Ne laissez pas de récipients chauds sur le bandeau de commande.
- Ne laissez pas le contenu des récipients de cuisson s'évaporer.
- Prenez soin de ne pas laisser tomber d'objets ou de récipients sur l'appareil. Sa surface risque d'être endommagée.
- Ne faites jamais fonctionner les zones de cuisson avec des récipients de cuisson vides ou sans aucun récipient de cuisson.
- Ne placez pas de feuilles de papier aluminium sur l'appareil ou directement sur le fond de l'appareil.
- N'utilisez pas de récipients en fonte ou en aluminium, ni de récipients dont le fond est endommagé. Ils risqueraient de rayer la surface vitrocéramique. Soulevez toujours ces objets lorsque vous devez les déplacer sur la surface de cuisson.
- Cet appareil est exclusivement destiné à un usage culinaire. Ne l'utilisez pas pour des usages autres que celui pour lequel il a été conçu, à des fins de chauffage par exemple.

## Entretien et nettoyage



**AVERTISSEMENT!** Risque de blessure corporelle, d'incendie ou de dommage matériel à l'appareil.

- Avant toute opération d'entretien, éteignez l'appareil.  
Débranchez la fiche d'alimentation de la prise secteur.
- Vérifiez que l'appareil est froid. Les panneaux de verre risquent de se briser.
- Remplacez immédiatement les vitres de la porte si elles sont endommagées. Contactez le service après-vente.
- Soyez prudent lorsque vous démontez la porte de l'appareil. Elle est lourde !
- Nettoyez régulièrement l'appareil afin de maintenir le revêtement en bon état.
- Des graisses ou de la nourriture restant dans l'appareil peuvent provoquer un incendie.
- Nettoyez l'appareil avec un chiffon doux humide. Utilisez uniquement des produits de lavage neutres. N'utilisez pas de produits abrasifs, de tampons à récurer, de solvants ni d'objets métalliques.
- Si vous utilisez un spray pour four, suivez les consignes de sécurité figurant sur l'emballage.
- N'utilisez aucun produit détergent pour nettoyer l'émail catalytique (le cas échéant).

## Éclairage interne

- Les ampoules classiques ou halogènes utilisées dans cet appareil sont destinées uniquement à un usage avec des appareils ménagers. Ne les utilisez pas pour éclairer votre logement.



**AVERTISSEMENT!** Risque d'électrocution.

- Avant de changer l'ampoule, débranchez l'appareil de la prise secteur.
- N'utilisez que des ampoules ayant les mêmes spécifications.

## Mise au rebut

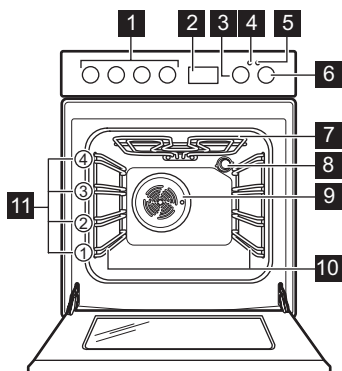


**AVERTISSEMENT!** Risque de blessure ou d'asphyxie.

- Débranchez l'appareil de l'alimentation électrique.
- Coupez le câble d'alimentation et mettez-le au rebut.
- Retirez le dispositif de verrouillage de la porte pour empêcher les enfants et les animaux de s'enfermer dans l'appareil.

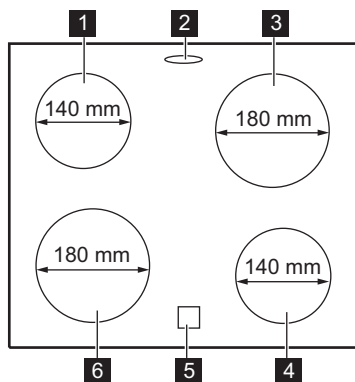
# Description de l'appareil

## Vue d'ensemble



- 1 Manettes de la table de cuisson
- 2 Programmateur électronique
- 3 Manette de température
- 4 Voyant / symbole / indicateur du gril
- 5 Voyant / symbole / indicateur de la table de cuisson
- 6 Manette des fonctions du four
- 7 Gril
- 8 Éclairage
- 9 Ventilateur
- 10 Support de grille, amovible
- 11 Niveaux de gradin

## Description de la table de cuisson



- 1 Zone de cuisson 1200 W
- 2 Sortie vapeur - le nombre et la position varient selon le modèle
- 3 Zone de cuisson 1700 W
- 4 Zone de cuisson 1200 W
- 5 Voyant de chaleur résiduelle
- 6 Zone de cuisson 1700 W

## Accessoires

- **Grille métallique**  
Permet de poser des plats (rôtis, gratins) et des moules à gâteau/pâtisserie.
- **Plateau de cuisson**  
Pour la cuisson de gâteaux et de biscuits/gâteaux secs.

- **Tournebroche**  
Pour rôtir de grosses pièces de viande ou des volailles.
- **Tiroir de rangement**  
Le tiroir de rangement se trouve sous le four.

## Avant la première utilisation



**AVERTISSEMENT!** Reportez-vous aux chapitres concernant la sécurité.

## Premier nettoyage

Retirez tous les accessoires de l'appareil.



Reportez-vous au chapitre « Entretien et nettoyage ».


Nettoyez l'appareil avant de l'utiliser pour la première fois.


Remettez les accessoires en place.

## Réglage de l'heure




Vous devez régler l'heure avant de mettre le four en marche.



Lorsque vous branchez le four sur le secteur ou après une coupure de courant, l'écran clignote automatiquement.

1. Appuyez sur la touche de sélection .  
Le symbole d'activation du minuteur s'allume.

2. Appuyez sur la touche  ou  pour régler l'heure.



Au bout d'environ 5 secondes, le clignotement s'arrête et l'heure réglée s'affiche.

Pour modifier l'heure, allumez l'appareil et appuyez simultanément sur les touches  et , ou sur .

Lorsque les deux points entre les heures et les minutes clignotent, appuyez sur  ou  pour régler la nouvelle heure.

## Préchauffage

Préchauffez le four à vide afin de faire brûler les résidus de graisse.

1. Sélectionnez la fonction  et la température maximale.
2. Laissez l'appareil en fonctionnement pendant 1 heure.
3. Sélectionnez la fonction  et la température maximale. La température maximale pour cette fonction est de 210 °C.
4. Laissez l'appareil en fonctionnement pendant 15 minutes.

Les accessoires peuvent chauffer plus que d'habitude. Une odeur et de la fumée peuvent s'échapper de l'appareil. C'est normal. Assurez-vous qu'il y ait une ventilation suffisante dans la pièce.

## Table de cuisson - Utilisation quotidienne



**AVERTISSEMENT!** Reportez-vous aux chapitres concernant la sécurité.

### Niveau de cuisson

Symboles	Fonction
0	Position Arrêt
1 - 6	Niveaux de cuisson



Utilisez la chaleur résiduelle pour réduire la consommation d'énergie. Désactivez la zone de cuisson environ 5 à 10 minutes avant la fin de la cuisson.

Tournez la manette sur le niveau de cuisson souhaité.

Le voyant de commande de la table de cuisson s'allume.

Pour terminer le processus de cuisson, tournez la manette de commande sur la position Arrêt.

Si toutes les zones de cuisson sont désactivées, le voyant de contrôle de la table de cuisson s'éteint.

### Voyant de chaleur résiduelle



**AVERTISSEMENT!** Il y a risque de brûlures par la chaleur résiduelle.

Le voyant s'allume lorsqu'une zone de cuisson est chaude.

## Table de cuisson - Conseils



**AVERTISSEMENT!** Reportez-vous aux chapitres concernant la sécurité.

### Ustensiles de cuisson



Le fond de l'ustensile de cuisson doit être aussi plat et épais que possible.



Les récipients de cuisson avec un fond en émail, en aluminium ou en cuivre peuvent laisser des traces sur la surface vitrocéramique.

### Économies d'énergie

- Si possible, couvrez toujours les récipients avec un couvercle pendant la cuisson.
- Déposez toujours le récipient sur la zone de cuisson avant de mettre celle-ci en fonctionnement.
- Vous pouvez utiliser la chaleur résiduelle pour conserver les aliments au chaud ou pour faire fondre.
- Veillez à ce que le fond des récipients corresponde à la dimension de la zone de cuisson.

### Exemples de cuissons

Niveau de cuisson :	Utilisation :
1	Maintenir au chaud

Niveau de cuisson :	Utilisation :
2	Faire mijoter doucement
3	Faire mijoter
4	Faire frire / gratiner
5	Faire bouillir
6	Faire bouillir / Saisir / Faire frire

## Table de cuisson - Entretien et nettoyage



**AVERTISSEMENT!** Reportez-vous aux chapitres concernant la sécurité.

### Informations générales

- Nettoyez la table de cuisson après chaque utilisation.
- Utilisez toujours un plat de cuisson dont le fond est propre.
- Les rayures ou les taches sombres sur la surface n'ont aucune incidence sur le fonctionnement de la table de cuisson.
- Utilisez un nettoyeur spécialement adapté à la surface de la table de cuisson.
- Utilisez un racloir spécial pour la vitre.

### Nettoyage de la table

- **Enlevez immédiatement** : plastique fondu, films plastiques et aliments contenant du sucre. Sinon, la saleté pourrait endommager la table de cuisson. Tenez le racloir spécial incliné sur la surface vitrée et faites glisser la lame du racloir pour enlever les salissures.
- **Une fois que la table de cuisson a suffisamment refroidi, enlevez** : traces de calcaire et d'eau, projections de graisse, décolorations métalliques luisantes. Nettoyez la table de cuisson à l'aide d'un chiffon humide et d'un peu de détergent. Après le nettoyage, séchez l'appareil à l'aide d'un chiffon doux.

## Four - Utilisation quotidienne



**AVERTISSEMENT!** Reportez-vous aux chapitres concernant la sécurité.



## Activation et désactivation de l'appareil



**Selon le modèle de votre appareil, s'il dispose de symboles, d'indicateurs ou de voyants de manette :**

- L'indicateur s'allume lorsque le four monte en température.
- Le voyant s'allume lorsque l'appareil est en marche.
- Le symbole indique si la manette contrôle l'une des zones de cuisson, les fonctions du four ou la température.

1. Tournez la manette des fonctions du four pour sélectionner une fonction.
2. Tournez la manette du thermostat pour sélectionner la température souhaitée.
3. Pour éteindre l'appareil, tournez les manettes des fonctions du four et celle de température en position ARRET.

## Fonctions du four

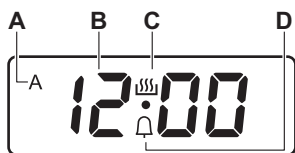
Symbole	Fonction du four	Utilisation
0	L'appareil est éteint	L'appareil est éteint.
	Cuisine conventionnelle	Pour cuire et rôtir des aliments sur 1 seul niveau.
	Gril avec tournebroche	Pour griller de la viande, notamment des brochettes et de petits morceaux de viande.
	Élément chauffant inférieur (sole)	Pour cuire des gâteaux à fond croustillant et pour stériliser des aliments.
	Cuisson multifonction	Pour cuire ou rôtir simultanément sur plusieurs niveaux des aliments nécessitant une température de cuisson identique, sans que les saveurs ne se mélangent.
	Décongélation	Pour décongeler des plats surgelés.

## Thermostat de sécurité

Un mauvais fonctionnement de l'appareil ou des composants défectueux peuvent causer une surchauffe dangereuse. Pour éviter cela, le four dispose d'un thermostat de sécurité interrompant l'alimentation électrique. Le four se remet automatiquement en fonctionnement lorsque la température baisse.

# Four - Fonctions de l'horloge

## Affichage



- A) Indicateur de Durée et de Fin
- B) Affichage du temps
- C) Indicateur actif du minuteur
- D) Indicateur de minuterie

## Touches

Touche	Fonction	Description
—	MOINS	Pour régler l'heure.
⌚	HORLOGE	Pour régler une fonction de l'horloge.
+	PLUS	Pour régler l'heure.

## Tableau des fonctions de l'horloge

Fonction de l'horloge	Utilisation	
🔔	Minuteur	Pour régler un décompte (de 1 minute à 23 heures 59 minutes). Cette fonction n'affecte pas le fonctionnement de l'appareil.
dur	Durée	Pour régler la durée de cuisson du four (1 min - 10 h).
Fin	Fin	Pour régler l'heure à laquelle le four doit s'éteindre (1 min - 10 h).



Vous pouvez utiliser les fonctions Durée et Fin simultanément si vous souhaitez que l'appareil se mette en fonctionnement et à l'arrêt automatiquement : réglez d'abord la fonction Durée, puis la fonction Fin.

## Réglage des fonctions de l'horloge

Pour les fonctions Durée (dur) et Fin (fin), réglez une fonction du four et une température de cuisson. Ce n'est pas nécessaire pour la minuterie 🔔.

- Appuyez sur ⌚ à plusieurs reprises jusqu'à ce que le voyant de la fonction de l'horloge souhaitée commence à clignoter.
- Appuyez sur + ou — pour définir la fonction de l'horloge souhaitée.

La fonction de l'horloge s'active. Le voyant de la fonction de l'horloge que vous avez sélectionnée s'affiche. Le symbole A s'affiche également pour la Fin et la Durée.

- Dès que la durée s'est écoulée, le voyant de la fonction clignote et un signal retentit pendant

2 minutes. Appuyez sur n'importe quelle touche pour arrêter le signal sonore.



Avec les fonctions Durée et Fin, l'appareil s'éteint automatiquement.

### Annulation des fonctions de l'horloge

1. Appuyez sur à plusieurs reprises jusqu'à ce que le voyant de la fonction souhaitée clignote.
2. Appuyez simultanément sur les touches et et maintenez-les enfoncées.

La fonction de l'horloge s'éteint au bout de quelques secondes.

## Four - Utilisation des accessoires



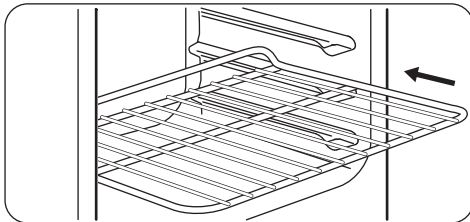
**AVERTISSEMENT!** Reportez-vous aux chapitres concernant la sécurité.

### Installation des accessoires

Grille métallique :



La forme spéciale à l'arrière de la grille métallique permet à la chaleur de mieux circuler.



Poussez la grille sur le niveau du four. Assurez-vous qu'ils ne touchent pas la paroi arrière du four.

Plateau :



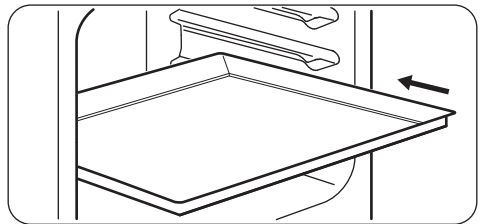
Ne poussez pas le plateau jusqu'à la paroi arrière de la cavité du four. Cela empêcherait la chaleur de circuler autour de la plaque. Les aliments pourraient brûler, particulièrement sur la partie arrière de la plaque.

### Modification du signal sonore

1. Pour entendre le signal sonore actuel, maintenez la touche enfoncée.
  2. Appuyez plusieurs fois sur la touche pour modifier le signal.
  3. Relâchez la touche .
- Le dernier son entendu est celui qui est sélectionné.
4. Attendez 5 secondes que le réglage soit automatiquement confirmé.



Lorsque l'appareil est déconnecté du secteur ou après une coupure de courant, le signal sonore par défaut est de nouveau actif.



Placez le plateau ou la lèche-frite sur le niveau du four. Assurez-vous qu'ils ne touchent pas la paroi arrière du four.

### Utilisation du tournebroche



**AVERTISSEMENT!** Soyez prudent lorsque vous utilisez le tournebroche. Les fourchettes et la broche du tournebroche sont pointues et tranchantes. Veillez à les manipuler avec précaution pour éviter tout risque de blessure.



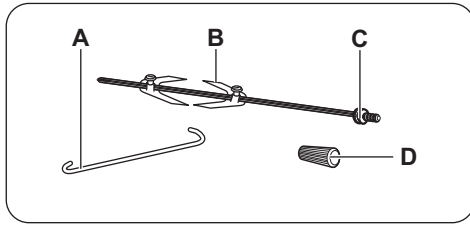
**AVERTISSEMENT!** Utilisez des gants lorsque vous retirez le tournebroche. Le tournebroche et le gril sont chauds. Risque de brûlure !



Si vous ouvrez la porte du four, le tournebroche ne s'arrête pas.

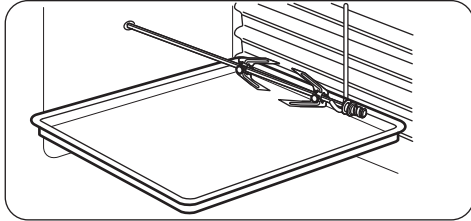


**ATTENTION!** Le poids maximum admis sur le tournebroche est de 4 - 5 kg.

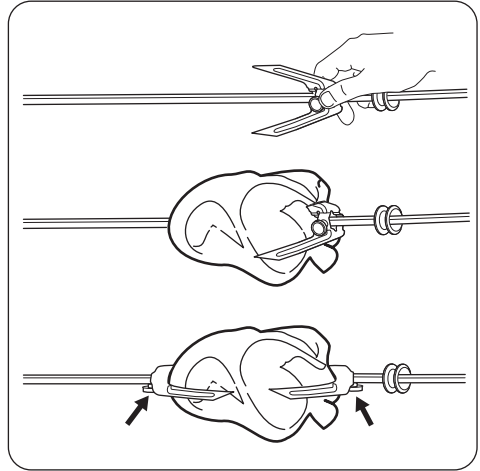



- A) Crochet de support
- B) Fourches
- C) Broche
- D) Poignée

1. Ouvrez la porte du four.
2. Vissez la poignée du tournebroche sur la broche.
3. Placez le plateau de cuisson sur le niveau de gradin le plus bas.
4. Placez le crochet de support dans l'orifice situé dans la partie supérieure de la cavité du four.



5. Mettez en place la première fourche sur la broche, puis placez la viande sur le tournebroche et mettez en place la deuxième fourche. Assurez-vous que la viande se trouve bien au centre du tournebroche.



6. Serrez-vous des vis pour resserrer les fourches.
7. Placez la pointe de la broche dans l'orifice du tournebroche. Reportez-vous au chapitre « Description de l'appareil ».
8. Placez la partie avant de la broche sur le crochet de support.
9. Retirez la poignée de la broche.
10. Tournez la manette des fonctions du four sur la position Tournebroche .
11. Réglez la température nécessaire.
12. Vérifiez que le tournebroche tourne.
13. Fermez la porte du four.

Lorsque la viande est cuite, tournez les manettes des fonctions du four et celle de température en position ARRÊT. Mettez à l'arrêt le gril. Installez la poignée du tournebroche. Retirez avec précaution le tournebroche et la lèchefrite du four.

## Four - Conseils



**AVERTISSEMENT!** Reportez-vous aux chapitres concernant la sécurité.



La température et les temps de cuisson indiqués sont fournis uniquement à titre indicatif. Ils varient en fonction des recettes ainsi que de la qualité et de la quantité des ingrédients utilisés.

### Informations générales

- L'appareil dispose de quatre niveaux de grille. Comptez les niveaux de grille à partir du bas de l'appareil.

- L'appareil est doté d'un système spécial qui permet à l'air de circuler et qui recycle perpétuellement la vapeur. Dans cet environnement, ce système permet de cuisiner des plats tout en maintenant ceux-ci tendres à l'intérieur et croquants à l'extérieur. Le temps de cuisson et la consommation énergétique sont donc réduits au minimum.
- De l'humidité peut se déposer dans l'enceinte du four ou sur les vitres de la porte. C'est normal. Veillez à reculer un peu lorsque vous ouvrez la porte de l'appareil en fonctionnement. Pour diminuer la condensation, faites fonctionner l'appareil 10 minutes avant d'enfourner vos aliments.
- Essuyez la vapeur après chaque utilisation de l'appareil.

- Ne placez jamais d'aluminium ou tout autre ustensile, plat et accessoire directement en contact avec la sole de votre four. Cela entraînerait une détérioration de l'émail et modifierait les résultats de cuisson.

## Cuisson

- Votre four peut cuire les aliments d'une manière complètement différente de celle de votre ancien appareil. Adaptez vos réglages habituels (température, temps de cuisson, etc.) et les positions des grilles aux recommandations fournies dans les tableaux.
- Le fabricant vous recommande d'utiliser la température la plus faible pour la première utilisation.
- Si vous ne trouvez pas d'informations concrètes pour l'une de vos recettes personnelles, prenez exemple sur un aliment à la cuisson similaire.
- Le temps de cuisson peut être prolongé de 10 à 15 minutes, si vous cuisez des gâteaux sur plusieurs niveaux.
- Les gâteaux et petites pâtisseries placés à différentes hauteurs ne dorent pas toujours de manière homogène au début. Si cette situation se produit, ne modifiez pas le réglage de la température. Les différences s'atténuent en cours de cuisson.
- Avec des temps de cuisson plus longs, le four peut être éteint environ 10 minutes avant la fin du temps de cuisson, afin d'utiliser la chaleur résiduelle.

Lorsque vous cuisinez des plats surgelés, les plateaux de cuisson peuvent se déformer en cours de cuisson. Une fois les plateaux refroidis, cette torsion disparaît.

## Cuisson de gâteaux

- N'ouvrez la porte du four qu'aux 3/4 du temps de cuisson.
- Si vous utilisez deux plateaux de cuisson en même temps, laissez un niveau libre entre les deux.
- La fonction Convection naturelle avec la température par défaut est idéale pour cuire du pain.

## Cuisson de viande et de poisson

- Pour les aliments très gras, utilisez un plat à rôtir pour éviter de salir le four de manière irréversible.
- Avant de couper la viande, laissez-la reposer pendant environ 15 minutes afin d'éviter que le jus ne s'écoule.
- Pour éviter qu'une trop grande quantité de fumée ne se forme dans le four, ajoutez de l'eau dans le plat à rôtir. Pour éviter que la fumée ne se condense, ajoutez à nouveau de l'eau dans le plat à rôtir à chaque fois qu'il n'en contient plus.

## Temps de cuisson

Le temps de cuisson varie selon le type d'aliment, sa consistance et son volume.

Au départ, surveillez la cuisson lorsque vous cuisinez. Ainsi, vous trouverez les meilleurs réglages (fonction, temps de cuisson, etc.) pour vos ustensiles, vos recettes et les quantités lorsque vous utiliserez l'appareil.

## Cuisson traditionnelle

Mets	Quantité (g)	Température (°C)	Durée (min)	Niveau	Accessoires
Tresses feuilletées	250	150	25 - 30	3	plateau de cuisson
Gâteau plat <sup>1)</sup>	1000	160 - 170	30 - 35	2	plateau de cuisson
Brioche aux pommes	2000	170 - 190	40 - 50	3	plateau de cuisson
Tourte aux pommes <sup>2)</sup>	1200 + 1200	180 - 200	50 - 60	1	2 plaques rondes aluminées (diamètre : 20 cm)
Petits gâteaux <sup>1)</sup>	500	160 - 170	25 - 30	2	plateau de cuisson

Mets	Quantité (g)	Température (°C)	Durée (min)	Niveau	Accessoires
Génoise/Gâteau Savoie allégée <sup>1)</sup>	350	160 - 170	25 - 30	1	1 plaque ronde aluminée (diamètre : 26 cm)
Gâteau couronne	1500	160 - 170	45 - 55 <sup>3)</sup>	2	plateau de cuisson
Poulet entier	1350	200 - 220	60 - 70	2	grille métallique
Poulet, moitié	1300	190 - 210	35 + 30	1	plateau de cuisson
				3	grille métallique
Côtelette de porc	600	190 - 210	30 - 35	1	plateau de cuisson
				3	Grille métallique
Flan pâtissier <sup>4)</sup>	800	230 - 250	10 - 15	1	plateau de cuisson
				2	plateau de cuisson
Gâteau levé fourré <sup>5)</sup>	1200	170 - 180	25 - 35	2	plateau de cuisson
Pizza	1000	200 - 220	25 - 35	2	plateau de cuisson
Gâteau au fromage	2600	170 - 190	60 - 70	2	plateau de cuisson
Flan pâtissier aux pommes <sup>5)</sup>	1900	200 - 220	30 - 40	1	plateau de cuisson
Gâteau de Noël <sup>5)</sup>	2400	170 - 180	55 - 65 <sup>6)</sup>	2	plateau de cuisson
Quiche lorraine <sup>5)</sup>	1000	220 - 230	40 - 50	1	1 plaque ronde (diamètre : 26 cm)
Pain paysan <sup>7)</sup>	750 + 750	180 - 200	60 - 70	1	2 plaques aluminées (longueur : 20 cm)
Génoise roumaine <sup>1)</sup>	600 + 600	160 - 170	40 - 50	2	2 plaques aluminées (longueur : 25 cm) au même niveau
Génoise roumaine - traditionnelle	600 + 600	160 - 170	30 - 40	2	2 plaques aluminées (longueur : 25 cm) au même niveau
Petits pains levés <sup>5)</sup>	800	200 - 210	10 - 15	2	plateau de cuisson
Gâteau roulé <sup>1)</sup>	500	150 - 170	15 - 20	1	plateau de cuisson
Meringue	400	100 - 120	40 - 50	2	plateau de cuisson

Mets	Quantité (g)	Température (°C)	Durée (min)	Niveau	Accessoires
Crumble 5)	1500	180 - 190	25 - 35	3	plateau de cuisson
Génoise/Gâteau Savoie 1)	600	160 - 170	25 - 35	3	plateau de cuisson
Gâteau au beurre 1)	600	180 - 200	20 - 25	2	plateau de cuisson

1) Préchauffez le four pendant 10 minutes.

2) Préchauffez le four pendant 15 minutes.

3) Après avoir éteint l'appareil, laissez le gâteau dans le four pendant 7 minutes.

4) Préchauffez le four pendant 20 minutes.

5) Préchauffez le four pendant 10 - 15 minutes.

6) Après avoir éteint l'appareil, laissez le gâteau dans le four pendant 10 minutes.

7) Réglez la température sur 250 °C et préchauffez le four pendant 18 minutes.

### Gril rapide avec tournebroche

Mets	Quantité (g)	Température (°C)	Durée (min)	Niveau	Accessoires
Toast 1)	500	250	2 - 4	3	grille métallique
Steaks de bœuf 2)	1000	250	15 + 15	3	grille métallique
				1	plateau de cuisson
Poulet entier	1200	230	50 - 60	-	tournebroche
Demi-poulet	1200	230	30 + 30	2	grille métallique
				1	plateau de cuisson
Côtelette de porc	500	230	25 + 25	3	grille métallique
				1	plateau de cuisson

1) Préchauffez le four pendant 4 minutes.

2) Préchauffez le four pendant 10 minutes.

### Chaleur tournante

Mets	Quantité (g)	Température (°C)	Durée (min)	Niveau	Accessoires
Tresses feuilletées 1)	250	145	25	3	plateau de cuisson

Mets	Quantité (g)	Température (°C)	Durée (min)	Niveau	Accessoires
Tresses feuilletées <sup>1)</sup>	250 + 250	145	25	1 + 3	plateau de cuisson
Gâteau plat <sup>1)</sup>	1000	150	30	2	plateau de cuisson
Gâteau plat <sup>1)</sup>	1000 + 1000	155	40	1 + 3	plateau de cuisson
Brioche aux pommes	2000	170 - 180	40 - 50	3	plateau de cuisson
Tarte aux pommes	1200 + 1200	175	55	2	2 plaques rondes aluminées (diamètre : 20 cm) sur la même position de grille
Petits gâteaux <sup>1)</sup>	500	155	30	2	plateau de cuisson
Petits gâteaux <sup>1)</sup>	500 + 500	155	40	1 + 3	plateau de cuisson
Génoise allégée <sup>1)</sup>	350	160	30	1	1 plaque ronde aluminée (diamètre : 26 cm)
Gâteau couronne	1200	150 - 160	30 - 35 <sup>2)</sup>	2	plateau de cuisson
Poulet entier	1400	180	55	2	grille métallique
				1	plateau de cuisson
Rôti de porc	800	170 - 180	45 - 50	2	grille métallique
				1	plateau de cuisson
Gâteau à base de levure fourré	1200	150 - 160	20 - 30	2	plateau de cuisson
Pizza	1000 + 1000	200 - 210	30 - 40	1 + 3	plateau de cuisson
Pizza	1000	190 - 200	25 - 35	2	plateau de cuisson
Gâteau au fromage	2600	160 - 170	40 - 50	1	plateau de cuisson



Mets	Quantité (g)	Température (°C)	Durée (min)	Niveau	Accessoires
Flan pâtissier aux pommes <sup>3)</sup>	1900	180 - 200	30 - 40	2	plateau de cuisson
Gâteau de Noël <sup>1)</sup>	2400	150 - 160	35 - 40 <sup>2)</sup>	2	plateau de cuisson
Quiche lorraine <sup>3)</sup>	1000	190 - 210	30 - 40	1	1 plaque ronde (diamètre : 26 cm)
Pain paysan <sup>4)</sup>	750 + 750	160 - 170	40 - 50	1	plateau de cuisson
Génoise roumaine <sup>3)</sup>	600 + 600	155 - 165	40 - 50	2	2 plaques aluminées (longueur : 25 cm) sur la même position de grille
Génoise roumaine - traditionnelle	600 + 600	150 - 160	30 - 40	2	2 plaques aluminées (longueur : 25 cm) sur la même position de grille
Petits pains levés <sup>1)</sup>	800	190	15	3	plateau de cuisson
Petits pains levés <sup>5)</sup>	800 + 800	190	15	1 + 3	plateau de cuisson
Gâteau roulé <sup>1)</sup>	500	150 - 160	15 - 20	3	plateau de cuisson
Meringue	400	110 - 120	30 - 40	2	plateau de cuisson
Meringue	400 + 400	110 - 120	45 - 55	1 + 3	plateau de cuisson
Crumble	1500	160 - 170	25 - 35	3	plateau de cuisson
Génoise/Gâteau Savoie <sup>1)</sup>	600	150 - 160	25 - 35	2	plateau de cuisson

Mets	Quantité (g)	Température (°C)	Durée (min)	Niveau	Accessoires
Gâteau au beurre 1)	600 + 600	160 - 170	25 - 35	1 + 3	plateau de cuisson

1) Préchauffez le four pendant 10 minutes.

2) Après avoir éteint l'appareil, laissez le gâteau dans le four pendant 7 minutes.

3) Préchauffez le four pendant 10 à 15 minutes.

4) Réglez la température à 250 °C et préchauffez le four pendant 10 à 20 minutes.

5) Préchauffez le four pendant 15 minutes.

## Sole pulsée



Lorsque vous souhaitez faire cuire une pizza, placez les manettes du four et du thermostat sur la position Pizza pour une cuisson optimale.

## Four - Entretien et nettoyage



**AVERTISSEMENT!** Reportez-vous aux chapitres concernant la sécurité.

### Remarques concernant l'entretien

- Nettoyez la façade du four à l'aide d'une éponge humide additionnée d'eau savonneuse tiède.
- Utilisez un produit courant destiné au nettoyage des surfaces en métal.
- Nettoyez l'intérieur de l'appareil après chaque utilisation. L'accumulation de graisses ou d'autres résidus alimentaires peut provoquer un incendie.
- En cas de salissures importantes, nettoyez à l'aide d'un nettoyant pour four.
- Après chaque utilisation, lavez tous les accessoires et séchez-les. Utilisez un chiffon doux additionné d'eau savonneuse tiède.
- Si vous avez des accessoires anti-adhérents, ne les nettoyez pas avec des produits agressifs, des objets pointus ni au lave-vaisselle. Cela risque d'endommager le revêtement anti-adhésif.

### Appareils en acier inoxydable ou en aluminium



Nettoyez la porte uniquement avec une éponge humidifiée. Séchez-la avec un chiffon doux.  
N'utilisez jamais de produits abrasifs ou acides ni d'éponges métalliques car ils peuvent endommager la surface du four. Nettoyez le bandeau de commande du four en observant ces mêmes recommandations.

### Nettoyage catalytique



**ATTENTION!** N'utilisez jamais de sprays pour four, de produits abrasifs, de savon ni d'autres produits de nettoyage pour nettoyer la surface catalytique. Cela endommagerait la surface catalytique.



Les taches ou la décoloration de la surface catalytique sont sans effet sur ses propriétés catalytiques.




**AVERTISSEMENT!** Tenez les enfants éloignés de l'appareil lorsque vous le nettoyez à température élevée. Les surfaces du four deviennent très chaudes et représentent un risque de brûlures.



Avant d'activer le nettoyage catalytique, retirez tous les accessoires du four.


Les parois avec revêtement catalytique sont autonettoyantes. Elles absorbent les graisses qui se déposent sur les parois pendant le fonctionnement de l'appareil.

Pour faciliter la procédure d'auto-nettoyage, chauffez régulièrement le four à vide.

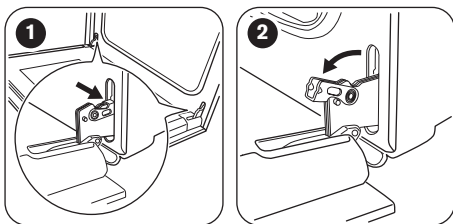
1. Nettoyez la sole avec de l'eau chaude et du liquide vaisselle, puis séchez-la.
2. Réglez la fonction .
3. Réglez la température maximale et laissez le four fonctionner pendant 1 heure.
4. Lorsque l'appareil a refroidi, essuyez-le à l'aide d'une éponge douce humide.

### Nettoyage de la porte du four

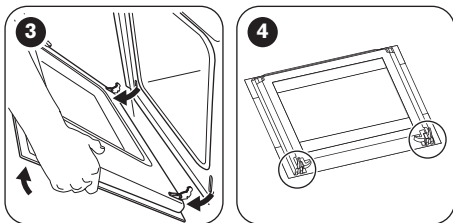
La porte du four est dotée de deux panneaux de verre. Vous pouvez retirer la porte du four et le panneau de verre intérieur pour le nettoyer.

 Si vous tentez d'extraire le panneau de verre intérieur sans avoir au préalable retiré la porte du four, celle-ci peut se refermer brusquement.

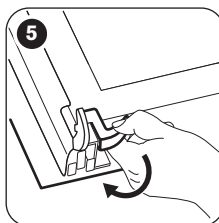
 **ATTENTION!** N'utilisez pas l'appareil sans le panneau de verre intérieur.



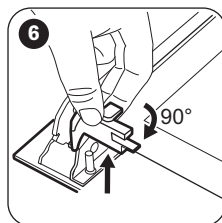
- 1 Ouvrez complètement la porte et saisissez les 2 charnières de porte.
- 2 Soulevez et faites tourner les leviers sur les 2 charnières.



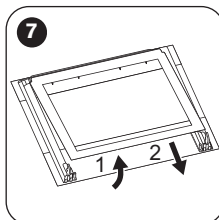
- 3 Fermez la porte du four à la première position d'ouverture (mi-parcours). Tirez la porte vers l'avant et retirez-la de son logement.
- 4 Déposez la porte sur une surface stable recouverte d'un tissu doux.



- 5 Désengagez le système de verrouillage pour retirer le panneau de verre intérieur.



- 6 Faites pivoter les deux fixations de 90° et retirez-les de leurs logements.



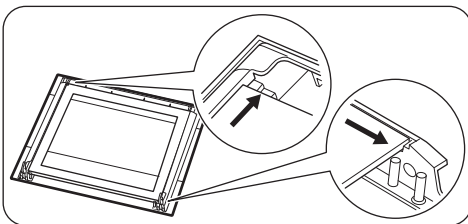
- 7 Soulevez doucement puis sortez le panneau de verre.

Nettoyez le panneau de verre à l'eau savonneuse. Séchez soigneusement le panneau de verre.

Une fois le nettoyage terminé, remettez le panneau de verre et la porte du four en place. Suivez les étapes ci-dessus dans l'ordre inverse.

La zone imprimée doit faire face à l'intérieur de la porte. Après l'installation, vérifiez que la surface du panneau en verre où se trouve la zone imprimée est lisse au toucher (le relief doit être de l'autre côté).

Veillez à installer correctement le panneau de verre intérieur dans son logement.



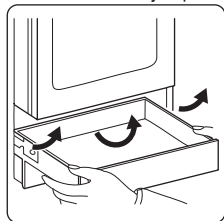
## Retrait du tiroir



**AVERTISSEMENT!** Ne stockez pas d'objets inflammables (matériel de nettoyage, sacs en plastique, gants de cuisine, papier ou aérosols de nettoyage) dans le tiroir. Lors de l'utilisation du four, le tiroir devient très chaud. Risque d'incendie.

Le tiroir situé sous le four peut être retiré pour pouvoir être nettoyé plus facilement.

1. Tirez le tiroir jusqu'à la butée.



2. Soulevez lentement le tiroir.
3. Sortez complètement le tiroir.

Pour réinstaller le tiroir, suivez les étapes ci-dessus dans l'ordre inverse.

## Remplacement de l'éclairage

Placez un chiffon au fond de la cavité de l'appareil. Cela évitera d'endommager le diffuseur en verre et la cavité.



**AVERTISSEMENT!** Risque d'électrocution ! Déconnectez le fusible avant de remplacer l'ampoule. L'éclairage et le diffuseur en verre peuvent être très chauds.

1. Éteignez l'appareil
2. Retirez les fusibles de la boîte à fusibles ou coupez le disjoncteur.

### Éclairage arrière

1. Retirez le diffuseur en verre de l'ampoule en le tournant vers la gauche.
2. Nettoyez-le.
3. Remplacez l'ampoule par une ampoule adéquate résistant à une température de 300 °C.
4. Remettez en place le diffuseur en verre.

## En cas d'anomalie de fonctionnement



**AVERTISSEMENT!** Reportez-vous aux chapitres concernant la sécurité.

### En cas d'anomalie de fonctionnement...

Problème	Cause probable	Solution
L'appareil ne s'allume pas.	L'appareil n'est pas connecté à une source d'alimentation électrique ou le branchement est incorrect.	Vérifiez que l'appareil est correctement branché à une source d'alimentation électrique.
Vous ne pouvez pas mettre en fonctionnement la table de cuisson. Le four ne chauffe pas.	Le fusible a disjoncté.	Vérifiez que le fusible est bien la cause de l'anomalie. Si les fusibles disjonctent de manière répétée, faites appel à un électricien qualifié.
Un code d'erreur ne figurant pas dans ce tableau s'affiche à l'écran du four / table de cuisson.	Une anomalie électrique est survenue.	Éteignez l'appareil à l'aide du fusible de l'habitation ou du disjoncteur situé dans la boîte à fusibles, puis allumez-le de nouveau. Si l'affichage indique de nouveau un code d'erreur, contactez le service après-vente.

Problème	Cause probable	Solution
Vous ne pouvez pas mettre en fonctionnement la table de cuisson.	Le fusible a disjoncté.	Allumez de nouveau la table de cuisson et réglez le niveau de cuisson en moins de 10 secondes.
Voyant de chaleur résiduelle ne s'affiche pas.	La zone de cuisson n'est pas chaude parce qu'elle n'a fonctionné que peu de temps.	Si la zone a eu assez de temps pour chauffer, faites appel à votre service après-vente.
Le four ne chauffe pas.	Le four est éteint.	Mettez le four en marche.
L'ampoule ne fonctionne pas.	L'ampoule est défectueuse.	Remplacez l'éclairage.
De la vapeur et de la condensation se forment sur les aliments et dans la cavité du four.	Le plat est resté trop longtemps dans le four.	Ne laissez pas les plats dans le four pendant plus de 15 à 20 minutes après la fin de la cuisson.
Le four ne chauffe pas.	L'horloge n'est pas réglée.	Réglez l'horloge.
Le four ne chauffe pas.	Les réglages nécessaires n'ont pas été effectués.	Vérifiez que les réglages sont corrects.
Le tournebroche ne tourne pas.	Le tournebroche n'est pas correctement inséré dans l'orifice.	Reportez-vous au chapitre « Utilisation du tournebroche ».
La cuisson des aliments est trop longue ou trop rapide.	La température est trop basse ou trop élevée.	Ajustez la température si nécessaire. Suivez les conseils du manuel d'utilisation.
Un code d'erreur ne figurant pas dans ce tableau s'affiche.	Une anomalie électrique est survenue.	Éteignez le four à l'aide du fusible de l'habitation ou du disjoncteur situé dans la boîte à fusibles, puis allumez-le de nouveau. Si l'affichage indique de nouveau un code d'erreur, contactez le service après-vente.
L'affichage du four indique « 0.00 » et « LED ».	Une coupure de courant s'est produite.	Réglez de nouveau l'horloge.

### Informations de maintenance

Si vous ne trouvez pas de solution au problème, veuillez contacter votre revendeur ou le service après-vente.

Les informations à fournir au service après-vente figurent sur la plaque signalétique. La plaque

signalétique se trouve sur le cadre avant de la cavité de l'appareil. Ne retirez pas la plaque signalétique de l'appareil.

Nous vous recommandons de noter ces informations ici :

Modèle (MOD.)	.....
Référence du produit (PNC)	.....

Nous vous recommandons de noter ces informations ici :

Numéro de série (S.N.)

.....

## Installation

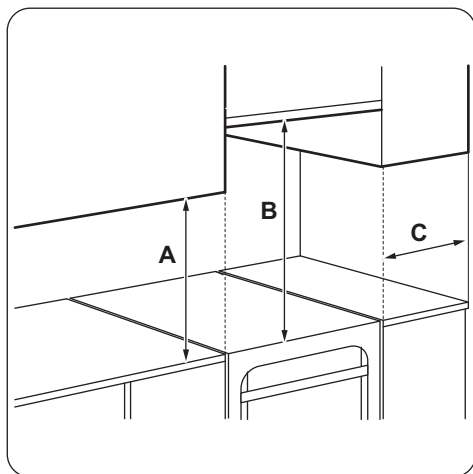


**AVERTISSEMENT!** Reportez-vous aux chapitres concernant la sécurité.

### Emplacement de l'appareil

Vous pouvez installer votre appareil avec des placards d'un côté, des deux côtés ou dans un coin.

Pour les distances minimales d'installation, reportez-vous au tableau.



### Distances minimales

Dimensions	mm
A	400
B	650
C	150

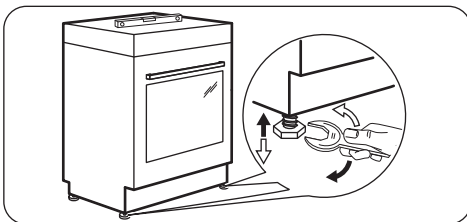
### Données techniques

Dimension	mm
Hauteur	868
Largeur	600
Profondeur	600

Puissance électrique totale 7635 W

Classe de l'appareil 1

### Mise de niveau de l'appareil



Utilisez les petits pieds situés sous l'appareil pour mettre la surface supérieure de l'appareil de niveau avec les autres surfaces environnantes.

### La protection anti-bascule

Réglez la hauteur et l'emplacement de l'appareil avant de commencer à fixer la protection anti-bascule.



**ATTENTION!** Assurez-vous d'installer la protection anti-bascule à la bonne hauteur.



Vérifiez que la surface derrière l'appareil est lisse.

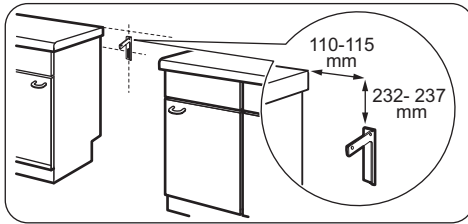
Vous devez installer la protection anti-bascule. Si vous ne l'installez pas, l'appareil peut basculer.

Votre appareil dispose du symbole illustré ci-dessous (si applicable) afin de vous rappeler d'installer la protection anti-bascule.





1. Installez la protection anti-bascule à une distance de 232 mm à 237 mm en-dessous de la surface supérieure de l'appareil et à une distance de 110 mm à 115 mm du côté de l'appareil, dans l'orifice circulaire situé sur un support. Vissez-la dans un matériau solide ou utilisez un renfort adapté (mur).



2. L'orifice se trouve sur le côté gauche, à l'arrière de l'appareil. Soulevez l'avant de l'appareil et placez-le au milieu de l'espace entre les placards. Si l'espace entre les placards est supérieur à la largeur de l'appareil, vous devez ajuster la mesure latérale si vous souhaitez centrer l'appareil.



Si vous avez modifié les dimensions de la cuisinière, alignez correctement le dispositif à bout arrondi.



**ATTENTION!** Si l'espace entre les placards est supérieur à la largeur de l'appareil, vous devez ajuster la mesure latérale si vous souhaitez centrer l'appareil.

## Installation électrique



**AVERTISSEMENT!** Le fabricant ne pourra être tenu pour responsable si vous ne respectez pas les précautions de sécurité du chapitre « Consignes de sécurité ».

L'appareil est fourni sans câble d'alimentation, ni fiche électrique.

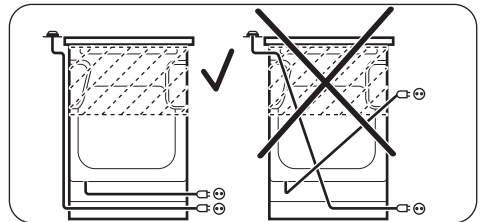
Type de câble adapté : H05 RR-F avec coupe transversale adéquate.



**AVERTISSEMENT!** Avant de brancher le câble d'alimentation au bornier, mesurez la tension entre les phases du réseau domestique. Référez-vous ensuite à l'étiquette des branchements située à l'arrière de l'appareil afin de réaliser une installation électrique correcte. Suivez les étapes dans l'ordre afin d'éviter toute erreur d'installation et d'endommager les composants électriques de l'appareil.



**AVERTISSEMENT!** Le câble d'alimentation ne doit pas entrer en contact avec la partie de l'appareil indiquée sur l'illustration.



## Rendement énergétique

### Fiche produit et informations sur les fours selon la norme UE 65-66/2014

Nom du fournisseur	Faure
Identification du modèle	FCV6530CSA FCV6530CWA
Index d'efficacité énergétique	106.4
Classe d'efficacité énergétique	A

Consommation d'énergie avec charge standard, mode conventionnel	0.84 kWh/cycle	
Consommation d'énergie avec charge standard, mode avec ventilateur	0.83 kWh/cycle	
Nombre de cavités	1	
Source de chaleur	Électricité	
Volume sonore	54 l	
Type de four	Four intégré à une cuisinière autonome	
Masse	FCV6530CSA	46.0 kg
	FCV6530CWA	46.0 kg

EN 60350-1 - Appareils de cuisson électroménagers -  
Partie 1 : Cuisinières, fours, fours à vapeur et grils -  
Méthodes de mesure des performances.

### Four - Économie d'énergie

Cet appareil est doté de caractéristiques qui vous permettent d'économiser de l'énergie lors de votre cuisine au quotidien.


#### • Conseils généraux


- Assurez-vous que la porte du four est correctement fermée quand l'appareil est en marche et maintenez-la fermée autant que possible pendant la cuisson.
- Utilisez des plats en métal pour améliorer l'économie d'énergie.
- Si possible, placez les aliments à l'intérieur du four sans les réchauffer.

- Quand la durée de cuisson est supérieure à 30 minutes, diminuez la température du four à 3-10 minutes minimum, selon la durée de la cuisson, avant que le temps de cuisson ne s'écoule. La chaleur résiduelle à l'intérieur du four continuera à cuire.
- Utilisez la chaleur résiduelle pour réchauffer les autres aliments.

- **Cuisson avec ventilateur** - si possible, utilisez les fonctions de cuisson avec le ventilateur pour économiser de l'énergie.
- **Maintien des aliments au chaud** - si vous souhaitez utiliser la chaleur résiduelle pour garder le plat chaud, sélectionnez la température la plus basse possible.

## EN MATIÈRE DE PROTECTION DE L'ENVIRONNEMENT

Recyclez les matériaux portant le symbole .  
Déposez les emballages dans les conteneurs prévus à cet effet. Contribuez à la protection de l'environnement et à votre sécurité, recyclez vos produits électriques et électroniques. Ne jetez pas les appareils portant le

symbole  avec les ordures ménagères. Emmenez un tel produit dans votre centre local de recyclage ou contactez vos services municipaux.











[www.electrolux.com/shop](http://www.electrolux.com/shop)

