

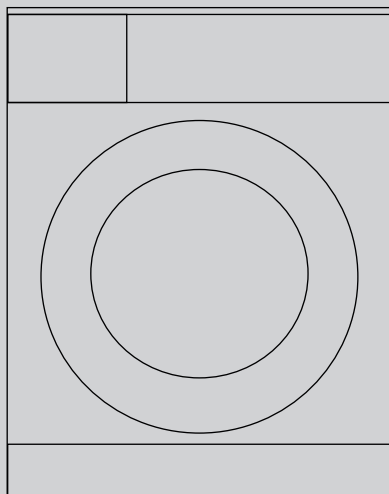


Continental Edison

CELL560AP

Lave-linge

Manuel d'utilisation



Numéro de document

2820523643 / 11-09-13,(9:20)

1 Consignes importantes de sécurité

Cette section contient des consignes relatives à la sécurité qui vous aideront à prévenir les risques de blessure corporelle ou de dommage matériel. Le non-respect de ces consignes annulera toute garantie.

1.1 Sécurité générale

- Les enfants de 8 ans et plus les personnes dont les capacités physiques, sensorielles et mentales sont réduites ainsi que les personnes étrangères à ce type d'appareil peuvent utiliser ce dernier à condition d'être sous la surveillance d'une personne responsable leur permettant d'utiliser l'appareil en toute sécurité. Les enfants ne doivent pas jouer avec ou modifier l'appareil. Le nettoyage et l'entretien de l'appareil ne doit jamais être effectué par un enfant sans la surveillance d'une personne responsable.
- N'installez jamais la machine sur un sol couvert de moquette. Sinon, l'absence de circulation d'air en-dessous de votre machine va entraîner la surchauffe des pièces électriques. Cela provoquera des problèmes avec votre machine.
- Ne faites pas fonctionner la machine si le câble d'alimentation ou la prise sont endommagés. Contactez l'agent de service agréé.
- Demandez à un technicien qualifié de brancher un fusible de 16 ampères à l'emplacement d'installation du produit.
- Si le produit rencontre un problème, éviter de l'utiliser à moins qu'il ait été réparé par l'agent de service agréé. Vous vous exposeriez à un risque d'électrocution!
- Votre sèche-linge a été conçu pour reprendre son fonctionnement en cas de reprise de courant après une coupure dans l'alimentation électrique. Si vous souhaitez annuler le programme, voir la section "Annulation du programme".
- Branchez la machine à une prise équipée d'une mise à la terre et protégée par un fusible respectant les valeurs indiquées dans le tableau des "caractéristiques techniques". Ne négligez pas de demander à un électricien qualifié d'effectuer l'installation de mise à la terre. Notre société ne pourra pas être tenue responsable pour les dommages qui pourraient survenir si la machine est utilisée sur un circuit électrique sans mise à la terre conformément à la réglementation locale.
- Les tuyaux d'alimentation en eau et de vidange doivent être solidement fixés et rester en bon état. Sinon, il y a risque de fuite d'eau.
- Ne jamais ouvrir la porte ou ouvrir le filtre alors qu'il y a encore de l'eau dans le tambour. Dans le cas contraire, vous vous exposez à un risque d'inondation et de brûlure par l'eau chaude.
- Ne pas ouvrir la porte de chargement verrouillée en forçant. Celle-ci sera prête à s'ouvrir juste quelques minutes après la fin du cycle de lavage. Si vous forcez l'ouverture de la porte de chargement, la porte et le mécanisme de verrouillage pourraient s'endommager.
- Débranchez la machine lorsque celle-ci n'est pas utilisée.
- Ne jamais laver la machine en y répandant ou en y versant de l'eau! Vous vous exposeriez à un risque d'électrocution!
- Ne touchez jamais la prise avec des mains mouillées! Ne débranchez jamais la machine en tirant sur le câble, saisissez toujours la prise pour la débrancher.


- Seuls les lessives, les adoucissants, et les suppléments appropriés pour les lave-linge automatiques peuvent être utilisés.
- Respectez les conseils figurant sur les étiquettes des articles textiles et sur l'emballage de la lessive.
- Le produit doit être débranché pendant les procédures d'installation, de maintenance, d'entretien, et de réparation.
- Faites toujours appel au service agréé pour toute procédure d'installation et de réparation. La responsabilité du fabricant ne saurait être engagée en cas de dommages occasionnés lors de réparations effectuées par des personnes non agréées.

1.2 Utilisation prévue

- Cet appareil a été conçu pour un usage domestique. Par conséquent, il n'est pas approprié pour un usage commercial et doit respecter l'utilisation prévue.
- Le produit ne doit être utilisé que pour le lavage et le rinçage du linge pouvant être lavé et rincé en machine.
- Le fabricant décline toute responsabilité face à un éventuel problème survenu à cause de l'utilisation ou du transport incorrect de l'appareil.

1.3 Sécurité des enfants

- Les appareils électriques sont dangereux pour les enfants. Maintenez-les à l'écart de la machine lorsque celle-ci fonctionne. Ne les laissez pas jouer à proximité de la machine.
- N'oubliez pas de fermer la porte de chargement au moment de quitter la pièce qui abrite la machine.
- Conservez tous les lessives et additifs soigneusement, hors de portée des enfants.

| | |
|---|--|
|  | <p>Pendant le lavage du linge à des températures élevées, la porte de chargement vitrée devient chaude. C'est pourquoi nous vous recommandons, pendant cette opération, d'y éloigner spécialement les tout-petits.</p> |
|---|--|

1.4 Informations relatives à l'emballage

- Les matériaux d'emballage de votre lave-linge sont fabriqués à partir des matériaux recyclables, conformément à nos réglementations nationales sur la protection de l'environnement. Ne jetez pas les matériaux d'emballage avec les ordures ménagères habituelles ou autres déchets. Transportez-les plutôt vers les points de collecte de matériaux d'emballage désignés par les autorités locales.

1.5 Mise au rebut de l'ancienne machine

- Cette machine a été fabriquée avec des pièces et des matériaux de haute qualité qui peuvent être réutilisés et recyclés. Ne jetez donc pas ces matériaux avec les ordures ménagères habituelles à la fin de leur durée de service. Transportez-les vers un point de collecte en vue du recyclage des appareils électriques et électroniques. Veuillez contacter les autorités locales pour connaître le point de collecte le plus proche. Contribuez à la protection de l'environnement et des ressources naturelles en recyclant les produits usés. Pour la sécurité des enfants, coupez le câble d'alimentation et rendez le mécanisme de verrouillage de la porte de chargement inopérant de sorte qu'il soit inutilisable avant d'effectuer la mise au rebut de la machine.

1.6 Conformité avec la directive WEEE et mise au rebut des déchets :



Ce produit est conforme à la directive WEEE (2012/19/UE) de l'Union européenne). Ce produit porte un symbole de classification pour la mise au rebut des équipements électriques et électroniques (WEEE). Le présent produit a été fabriqué avec des pièces et du matériel de qualité supérieure susceptibles d'être réutilisés et adaptés au recyclage. Par conséquent, nous vous conseillons de ne pas le mettre au rebut avec les ordures ménagères et d'autres déchets à la fin de sa durée de vie. Au contraire, rendez-vous dans un point de collecte pour le recyclage de tout matériel électrique et électronique. Veuillez vous rapprocher des autorités de votre localité pour plus d'informations concernant le point de collecte le plus proche.

2 Installation

Consultez l'agent de service agréé le plus proche pour l'installation de votre produit. Pour rendre votre machine prête à l'emploi, veuillez lire le manuel d'utilisation et veiller à ce que le système d'électricité, de drainage et d'approvisionnement en eau soient adaptés avant de faire appel à un service agréé. Si ce n'est pas le cas, contactez un technicien et un plombier qualifiés pour que les dispositions nécessaires soient effectuées.

i INFORMATIONS

La préparation de l'emplacement ainsi que des installations liées à l'électricité, au robinet d'eau et aux eaux usées sur le site de l'installation relèvent de la responsabilité du client.

Vérifiez que les tuyaux d'arrivée d'eau et de vidange, ainsi que le câble d'alimentation, ne sont pas pliés, pincés, ou écrasés lorsque vous poussez le produit en place après les procédures d'installation ou de nettoyage.

⚠ AVERTISSEMENT

L'installation et les branchements électriques de l'appareil doivent être effectués par l'agent de service agréé. La responsabilité du fabricant ne saurait être engagée en cas de dommages occasionnés lors de réparations effectuées par des personnes non agréées.

⚠ AVERTISSEMENT

Avant de procéder à l'installation, vérifiez si le produit présente des défauts. Si c'est le cas, ne le faites pas installer. Les produits endommagés présentent des risques pour votre sécurité.

2.1 Emplacement d'installation approprié

- Installez la machine sur un sol solide. Ne la placez pas sur une moquette ou sur des surfaces similaires.
- La charge totale du lave-linge et du sèche-linge -à pleine charge- lorsqu'ils sont placés l'un au-dessus de l'autre atteint environ 180 kg. Placez le produit sur un sol solide et plat présentant la capacité de portage suffisante.
- N'installez pas le produit sur le câble d'alimentation.
- Évitez d'installer le produit dans des endroits où la température est susceptible de descendre en dessous de 0°C.
- Placez le produit à au moins 1 cm des autres meubles.

2.2 Retrait des renforts de conditionnement

Inclinez la machine vers l'arrière pour retirer le renfort de conditionnement. Retirez le renfort de conditionnement en tirant sur le ruban.



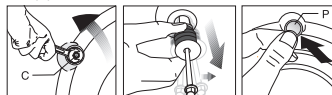
2.3 Retrait des sécurités de transport

⚠ AVERTISSEMENT

Évitez d'enlever les sécurités de transport avant de retirer le renfort de conditionnement.

Retirez les boulons de sécurité de transport avant de faire fonctionner le lave-linge! Sinon, le produit sera endommagé.

Desserrez toutes les vis à l'aide d'une clé adaptée jusqu'à ce que celles-ci tournent librement (C). Enlevez les vis de sécurité en les dévissant à la main et en les tournant doucement. Fixez les caches en plastique, fournis dans le sachet avec le manuel d'utilisation, dans les trous à l'arrière du panneau. (P)



i INFORMATIONS

Conservez les vis de sécurité soigneusement afin de les réutiliser au cas où vous aurez besoin de transporter le lave-linge ultérieurement.

Ne déplacez jamais l'appareil sans que les vis de sécurité réservées au transport ne soient correctement fixées!

2.4 Raccordement de l'arrivée d'eau

i INFORMATIONS

La pression d'eau à l'arrivée requise pour faire fonctionner la machine, doit être comprise entre 1 et 10 bars (0,1 – 1 MPa). (Il est nécessaire de disposer de 10 – 80 litres d'eau de robinet (grand ouvert) en une minute, pour que votre machine fonctionne sans problèmes.) Fixez un réducteur de pression si la pression de l'eau est supérieure.

Si vous souhaitez utiliser votre produit à double arrivée d'eau comme une unité à arrivée d'eau simple (eau froide), vous devez installer le dispositif d'obturation fourni dans la vanne d'eau chaude avant d'utiliser le produit. (Applicable pour les produits fournis avec un jeu de vis d'obturation.)

Si vous souhaitez utiliser les deux arrivées d'eau du produit, raccordez le tuyau d'eau chaude après avoir retiré le dispositif d'obturation et l'ensemble de joint d'étanchéité de la vanne d'eau chaude. (Applicable pour les produits fournis avec un jeu de vis d'obturation.)

⚠ AVERTISSEMENT

Les modèles à simple admission d'eau ne doivent pas être connectés au robinet d'eau chaude. Ce type de raccord endommagerait le linge ou le produit passerait en mode de protection et ne fonctionnerait pas.

N'utilisez pas de vieux tuyaux d'arrivée d'eau sur votre produit neuf. Ils pourraient tacher votre linge.

1. Raccordez les tuyaux spéciaux fournis avec la machine aux vannes d'arrivée d'eau de la machine. Le tuyau rouge (à gauche) (max. 90 °C) est celui d'arrivée d'eau chaude et le tuyau bleu (à droite) (max. 25 °C) est celui d'arrivée d'eau froide.

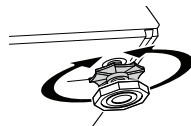
⚠ AVERTISSEMENT

Assurez-vous que les raccordements d'eau froide et d'eau chaude sont effectués correctement lors de l'installation de votre machine. Sinon, votre linge pourrait être chaud en fin de lavage et s'user.

Serrez tous les écrous des tuyaux à la main. N'utilisez jamais de clé pour serrer ces écrous. Ouvrez les robinets complètement après avoir raccordé les tuyaux pour vérifier si de l'eau ne fuit pas par les points de raccordement. Si vous constatez des fuites, fermez le robinet et retirez l'écrou. Resserrez l'écrou soigneusement après avoir vérifié le joint. Pour éviter toute fuite d'eau ou dégât consécutif, laissez les robinets fermés lorsque la machine n'est pas utilisée.

2.5 Raccordement du conduit d'évacuation

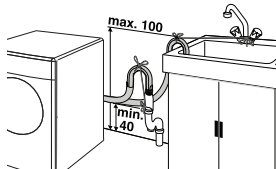
- L'extrémité du tuyau de vidange doit être directement raccordée au tuyau d'évacuation des eaux usées ou au lavabo.



⚠ AVERTISSEMENT

Votre maison sera inondée si le tuyau sort de son logement pendant la vidange. De plus, il y a un risque de brûlure en raison des températures de lavage élevées ! Pour éviter que de telles situations ne se produisent et pour que l'arrivée et la vidange d'eau de la machine se fassent dans de bonnes conditions, serrez correctement l'extrémité du tuyau de vidange de sorte qu'il ne sorte pas.

- Le tuyau doit être attaché à une hauteur comprise entre 40 et 100 cm.
- Si le tuyau est élevé après l'avoir posé sur le niveau du sol ou près de celui-ci (moins de 40 cm au-dessus du sol), l'évacuation d'eau devient plus difficile et le linge peut se mouiller considérablement. C'est pourquoi les hauteurs décrites dans le schéma doivent être respectées.



- Pour éviter que l'eau sale ne remplisse le lave-linge à nouveau et pour faciliter la vidange, évitez de tremper l'extrémité du tuyau dans l'eau sale ou de l'insérer dans la canalisation d'évacuation de plus de 15 cm. Si le tuyau est trop long, coupez-le.
- L'extrémité du tuyau ne doit être ni coudée, ni piétinée, ni pliée entre la canalisation et la machine.
- Si la longueur du tuyau est très courte, vous pouvez y ajouter un tuyau d'extension d'origine. La longueur du tuyau peut ne pas excéder 3,2 m. Pour éviter tout dysfonctionnement occasionné par une éventuelle fuite d'eau, le raccordement entre le tuyau d'extension et le tuyau de vidange du produit doit être bien inséré à l'aide d'une bride appropriée, pour empêcher toute sortie et toute fuite.

2.6 Réglage des pieds

⚠ AVERTISSEMENT

Afin de s'assurer que votre appareil fonctionne de façon plus silencieuse et sans vibration, il doit être à niveau et équilibré sur ses pieds. Équilibrez la machine en réglant les pieds. Sinon, la machine pourrait se déplacer et entraîner un certain nombre de problèmes, donc celui de la vibration.

Dévissez manuellement les contre-écrous sur les pieds. Réglez les pieds jusqu'à ce que la machine soit à niveau et équilibrée. Serrez de nouveau tous les contre-écrous à la main.

⚠ AVERTISSEMENT

N'utilisez aucun outil pour dévisser les contre-écrous. Sinon, vous pouvez les endommager.

2.7 Branchement électrique

Branchez la machine à une prise équipée d'une mise à la terre et protégée par un fusible respectant les valeurs indiquées dans le tableau des "caractéristiques techniques". Notre société ne pourra pas être tenue responsable pour les dommages qui pourraient survenir si la machine est utilisée sur un circuit électrique sans mise à la terre conformément à la réglementation locale.

- Le branchement doit être conforme à la réglementation en vigueur dans votre pays.
- La prise du câble d'alimentation doit être accessible facilement après l'installation.
- La tension et la protection admise du fusible ou du disjoncteur sont précisées dans la section « Caractéristiques techniques ». Si la valeur de courant du fusible ou du disjoncteur de votre domicile est inférieure à 16 ampères, demandez à un électricien qualifié d'installer un fusible de 16 ampères.
- La tension spécifiée doit être égale à celle de votre réseau électrique.
- Ne réalisez pas de branchements utilisant des rallonges électriques ou des multi-prises.

⚠ AVERTISSEMENT

Les câbles d'alimentation abîmés doivent être remplacés par le Service agréé.

2.8 Première mise en service

Avant de commencer à utiliser votre machine, assurez-vous que toutes les préparations ont été effectuées conformément aux consignes indiquées dans les sections "Consignes importantes de sécurité" et "Installation". Pour préparer la machine au lavage du linge, effectuez la première opération dans le programme Coton-90. Avant de mettre votre lave-linge en marche, versez au trop 100g d'anti-détartrant en poudre dans le compartiment à produits de lavage principal (compartiment n° II). Si l'anti-détartrant se présente sous forme de tablette, mettez seulement une tablette dans le compartiment n° II. Faites sécher l'intérieur du soufflet en utilisant un tissu propre une fois le programme arrivé à son terme.

ℹ INFORMATIONS

Utilisez un anti-détartrant adapté aux lave-linge.

Il pourrait rester de l'eau dans votre machine suite aux processus d'assurance qualité menés au cours de la production. Ceci n'affecte pas votre machine.

3 Préparation

2.9 Mise au rebut des matériaux d'emballage

Les matériaux d'emballage sont dangereux pour les enfants. Conservez tous les matériaux d'emballage dans un endroit sûr, hors de portée des enfants.

Les matériaux d'emballage de votre lave-linge sont fabriqués à partir de matériaux recyclables. Jetez-les de la manière adaptée et triez-les en respectant les instructions de recyclage des déchets. Ne jetez pas ces matériaux avec les ordures ménagères habituelles.

2.10 Transport de l'appareil

Débranchez le lave-linge avant de le transporter. Retirez les raccordements de vidange et d'arrivée d'eau. Evacuez complètement l'eau restante dans la machine; pour ce faire, reportez-vous à la section "Evacuation de l'eau restante et nettoyage du filtre de la pompe". Installez les vis de sécurité réservées au transport dans l'ordre inverse de la procédure de retrait; pour ce faire, reportez-vous à la section "Retrait des sécurités de transport".

INFORMATIONS

Ne déplacez jamais l'appareil sans que les vis de sécurité réservées au transport ne soient correctement fixées!

2.11 Mise au rebut de l'ancienne machine

Débarrassez-vous de votre vieil appareil en respectant l'environnement.

Consultez votre revendeur local ou le centre de collecte des déchets de votre région pour en savoir plus sur la procédure à suivre concernant la mise au rebut de votre machine. Pour la sécurité des enfants, coupez le câble d'alimentation et rendez le mécanisme de verrouillage de la porte de chargement inopérant de sorte qu'il soit inutilisable avant d'effectuer la mise au rebut de la machine.

3.1 A faire pour économiser de l'énergie

Les informations ci-après vous aideront à utiliser le produit de manière écologique et éconergétique.

- Utilisez le produit en tenant compte de la capacité la plus élevée autorisée par le programme que vous avez sélectionné, mais évitez de surcharger la machine; voir la section "Tableau des programmes et de consommation".
- Respectez toujours les conseils figurant sur l'emballage de vos produits de lavage.
- Lavez le linge peu sale à basse température.
- Utilisez des programmes plus rapides pour de petites quantités de linge ou pour du linge peu sale.
- N'utilisez pas des températures élevées pour le linge qui n'est pas très sale.
- N'utilisez pas plus de lessive que la quantité recommandée sur l'emballage de la lessive.

3.2 Trier le linge

- Triez le linge par type de textile, couleur, degré de saleté et température d'eau autorisée.
- Respectez toujours les conseils figurant sur les étiquettes de vos vêtements.

3.3 Préparation du linge pour le lavage

- Des articles avec des accastillages comme les soutiens-gorge à armature les boucles de ceinture ou les boutons métalliques endommageront la machine. Vous pouvez enlever les pièces métalliques ou laver les vêtements en les introduisant dans un sac à lessive ou une taie d'oreiller.
- Videz les poches de tous les corps étrangers comme les pièces, les stylos à bille et les trombones. Retournez-les et brossez. De tels objets peuvent endommager votre machine ou faire du bruit.
- Mettez les vêtements de petite taille à l'exemple des chaussettes pour enfants et des bas en nylon dans un sac à lessive ou une taie d'oreiller.
- Mettez les rideaux dans l'appareil sans les compresser. Retirez les éléments de fixation des rideaux.
- Fermez les fermetures à glissière, cousez les boutons desserrés, puis raccordez les aubes et les déchirures.
- Ne lavez les produits étiquetés « lavables en machine » ou « lavables à la main » qu'avec un programme adapté.
- Ne lavez pas les couleurs et le blanc ensemble. Le linge en coton neuf de couleur foncée peut déteindre fortement. Lavez-le séparément.
- Les taches difficiles doivent être traitées correctement avant tout lavage. En cas d'incertitude, consultez un nettoyeur à sec.
- N'utilisez que les changeurs de couleur/teinture et les détartrants adaptés au lave-linge. Respectez toujours les conseils figurant sur l'emballage.
- Lavez les pantalons et le linge délicat à l'envers.
- Mettez les articles de linge en laine Angora dans le compartiment congélateur pendant quelques heures avant tout lavage. Cette précaution réduira le boulochage.

- Les linges intensément tachetés par des saletés comme de la farine, de la poussière de chaux, de la poudre de lait, etc. doivent être secoués avant d'être introduits dans la machine. Avec le temps, de telles poussières et poudres peuvent se former sur les surfaces internes de la machine et occasionner des dégâts matériels.

3.4 Capacité de charge appropriée

La charge maximale dépend du type de linge, du degré de saleté et du programme de lavage que vous souhaitez utiliser.

La machine ajuste automatiquement la quantité d'eau selon le poids du linge qui s'y trouve.

AVERTISSEMENT

Veillez suivre les informations contenues dans le « Tableau des programmes et de consommation ». Lorsque la machine est surchargée, ses performances de lavage chutent. En outre, des bruits et des vibrations peuvent survenir.

Les types de linge et leurs poids moyens respectifs sont donnés à titre indicatif dans le tableau suivant.

| Type de linge | Poids (g.) |
|-----------------------|------------|
| Peignoir | 1200 |
| Housse de couette | 700 |
| Drap de lit | 500 |
| Taie d'oreiller | 200 |
| Nappe | 250 |
| Serviette de toilette | 200 |
| Chemise Homme | 200 |

3.5 Charger le linge

Ouvrez la porte de chargement. Placez les articles de linge dans la machine sans les tasser. Poussez la porte de chargement pour la fermer jusqu'à ce que vous entendiez un bruit de verrouillage. Veillez à ce qu'aucun article ne soit coincé dans la porte.

INFORMATIONS

La porte de chargement est verrouillée pendant le fonctionnement d'un programme. La porte ne peut être ouverte que quelque temps après la fin du programme.

AVERTISSEMENT

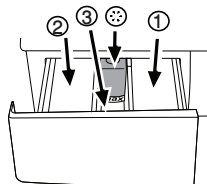
Si le linge est mal disposé dans la machine, celle-ci peut émettre des bruits et vibrer.

3.6 Utilisation de lessive et d'adoucissant

Tiroir à produits

Le tiroir à produits comprend trois compartiments:

- (1) pour prélavage
- (2) pour lavage principal
- (3) pour adoucissant
- (*) en plus, il y a un siphon dans le compartiment destiné à l'assouplissant.



Lessive, adoucissant et autres agents nettoyants

- Ajoutez la lessive et l'adoucissant avant de mettre le programme de lavage en marche.
- N'ouvrez jamais le tiroir à produits pendant que le programme de lavage est en cours d'exécution !
- Lorsque vous utilisez un programme sans pré-lavage, aucune lessive ne doit être mise dans le bac de pré-lavage (compartiment n° 1).
- Dans un programme avec pré-lavage, aucun détergent liquide ne doit être mis dans le bac de pré-lavage (compartiment n° 1).
- N'utilisez pas de programme avec pré-lavage si vous utilisez un sachet de lessive ou une boule de diffusion de lessive. Vous pouvez placer ces éléments directement dans le linge contenu dans votre machine.
- Si vous utilisez une lessive liquide, pensez à mettre le réservoir de lessive liquide dans le compartiment de lavage principal (compartiment n° 2).

Choix du type de lessive

Le type de lessive à utiliser dépend du type et de la couleur du tissu.

- Utilisez des lessives différentes pour le linge coloré et le linge blanc.
- Pour vos vêtements délicats, utilisez uniquement les lessives spéciales (lessive liquide, shampoing à laine, etc.).
- Pour le lavage du linge et de la couette de couleur foncée, il est recommandé d'utiliser une lessive liquide.
- Lavez les lainages avec une lessive spéciale adaptée.

AVERTISSEMENT

N'utilisez que des lessives destinées spécialement aux lave-linges automatiques.

L'utilisation de savon en poudre n'est pas recommandée.

Dosage de la quantité de lessive

Le dosage de la lessive à utiliser dépend de la quantité de linge, du degré de saleté et de la dureté de l'eau. Lisez attentivement les instructions du fabricant portées sur l'emballage de la lessive et respectez les recommandations de dosage.

- Ne pas utiliser des dosages dépassant les quantités recommandées sur l'emballage de la lessive afin d'éviter les problèmes liés à un excès de mousse, à un mauvais rinçage, aux économies financières et, en fin de compte, à la protection de l'environnement.

- Utilisez des doses de lessive plus petites que celles recommandées pour de petites quantités de linge ou pour du linge peu sale.
- Utilisez les lessives concentrées en respectant les recommandations de dosage.

3.7 Utilisation d'adoucissant

Mettez l'adoucissant dans son compartiment qui se trouve à l'intérieur du tiroir à produits

- Utilisez les proportions recommandées sur le paquet.
- Ne dépassez jamais le repère de niveau (> max <) dans le compartiment destiné à l'assouplissant.
- Si l'adoucissant a perdu de sa fluidité, diluez-le avec de l'eau avant de le mettre dans le tiroir à produits.

Utilisation des produits à blanchir

- Sélectionnez un programme avec prélavage et ajoutez le produit à blanchir au début du prélavage. Ne mettez pas de lessive dans le compartiment de pré-lavage.
- Évitez d'utiliser un produit à blanchir et une lessive en les mélangeant.

- Utilisez juste une petite quantité (environ 50 ml) de produit à blanchir et rincez parfaitement les vêtements pour éviter qu'ils n'irritent la peau. Évitez de verser le produit à blanchir sur les vêtements et de l'utiliser avec des linges de couleur.
- Pendant l'utilisation de l'eau de javel oxygénée, respectez les consignes qui figurent sur l'emballage et sélectionnez un programme à basse température.
- L'eau de javel oxygénée peut être utilisée en association avec la lessive; cependant, si sa consistance n'est pas la même que celle de la lessive, versez d'abord la lessive dans le compartiment n° "II" dans le tiroir à produits et patientez jusqu'à ce que la lessive coule pendant l'arrivée d'eau dans la machine. Ajoutez le produit à blanchir dans le même compartiment pendant que l'arrivée de l'eau dans la machine se poursuit.

Utilisation de détartrant

- Quand cela est nécessaire, utilisez les détartrants adaptés, mis au point spécialement pour les lave-linge.
- Respectez toujours les conseils figurant sur l'emballage.

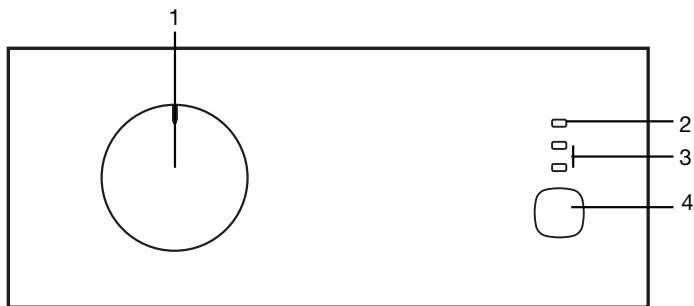
3.8 Astuces pour un lavage efficace

| | | Vêtements | | | |
|-----------------|--|---|--|--|---|
| | | Couleurs claires et blanc | Couleurs | Couleurs foncées | Déliçats/Laine/Soies |
| | | (Températures recommandées en fonction du degré de saleté: 40-90°C) | (Températures recommandées en fonction du degré de saleté: froid-40°C) | (Températures recommandées en fonction du degré de saleté: froid-40°C) | (Températures recommandées en fonction du degré de saleté: froid-30°C) |
| Degré de saleté | Très sale (taches difficiles, par exemple d'herbe, de café, de fruit et de sang.) | Il peut être nécessaire de pré-traiter les taches ou d'effectuer un pré-lavage. Les lessives en poudre et liquides recommandées pour le blanc peuvent être utilisées aux dosages conseillés pour les vêtements très sales. Il est recommandé d'utiliser des lessives en poudre pour nettoyer les taches de glaise et de terre et les taches qui sont sensibles aux produits à blanchir. | Les lessives en poudre et liquides recommandées pour les couleurs peuvent être utilisées aux dosages conseillés pour les vêtements très sales. Il est recommandé d'utiliser des lessives en poudre pour nettoyer les taches de glaise et de terre et les taches qui sont sensibles aux produits à blanchir. Utilisez des lessives sans produit à blanchir. | Les lessives liquides recommandées pour les couleurs et les couleurs foncées peuvent être utilisées aux dosages conseillés pour les vêtements très sales. | Utilisez de préférence des lessives liquides conçues pour des vêtements délicats. Les vêtements en laine et en soie doivent être lavés avec des lessives spéciales laine. |
| | Normalement sale (Par exemple, taches causées par la transpiration sur les cols et manchettes) | Les lessives en poudre et liquides recommandées pour le blanc peuvent être utilisées aux dosages conseillés pour les vêtements normalement sales. | Les lessives en poudre et liquides recommandées pour les couleurs peuvent être utilisées aux dosages conseillés pour les vêtements normalement sales. Utilisez des lessives sans produit à blanchir. | Les lessives liquides recommandées pour les couleurs et les couleurs foncées peuvent être utilisées aux dosages conseillés pour les vêtements normalement sales. | Utilisez de préférence des lessives liquides conçues pour des vêtements délicats. Les vêtements en laine et en soie doivent être lavés avec des lessives spéciales laine. |
| | Peu sale (Pas de tache visible.) | Les lessives en poudre et liquides recommandées pour le blanc peuvent être utilisées aux dosages conseillés pour les vêtements peu sales. | Les lessives en poudre et liquides recommandées pour les couleurs peuvent être utilisées aux dosages conseillés pour les vêtements peu sales. Utilisez des lessives sans produit à blanchir. | Les lessives liquides recommandées pour les couleurs et les couleurs foncées peuvent être utilisées aux dosages conseillés pour les vêtements peu sales. | Utilisez de préférence des lessives liquides conçues pour des vêtements délicats. Les vêtements en laine et en soie doivent être lavés avec des lessives spéciales laine. |

4 Fonctionnement de l'appareil

4.1 Bandeau de commande

- 1 - Sélecteur de programmes
(Position la plus élevée
« Marche/Arrêt »)
- 2 - Indicateur de porte ouverte
- 3 - Indicateur de déroulement du programme
- 4 - Bouton Départ / Pause



4.2 Préparation de la machine

Veillez à ce que les tuyaux soient bien connectés. Branchez votre machine. Ouvrez le robinet complètement. Introduisez le linge dans la machine. Ajoutez la lessive et l'adoucissant.

4.3 Sélection des programmes

Sélectionnez le programme approprié pour le type, la quantité et le degré de saleté de votre linge à partir du "Tableau des programmes et de consommation" et du tableau de températures ci-après. Sélectionnez le programme désiré à l'aide du bouton de Sélection de programmes.

| | |
|-------------------------|---|
| 90°C | Linges en coton et en lin blanc très sales. (Housses pour tables de salon, nappes, serviettes, draps de lit, etc.) |
| 60°C | Linge ou vêtements synthétiques ou en coton de couleur inaltérable, normalement sales (chemises, chemises de nuit, pyjamas, etc.) et linge blanc légèrement sale (sous-vêtements, etc.) |
| 40°C- 30°C- Froid | Linge mélangé comprenant les textiles délicats (rideaux voiles, etc.), les synthétiques et les lainages. |

i INFORMATIONS

Les programmes sont limités à la vitesse d'essorage maximale adaptée au type spécifique de vêtements.

Lors de la sélection d'un programme, prenez toujours en compte le type de tissu, la couleur, le degré de saleté et la température d'eau autorisée.

Pour plus de détails concernant le programme, consultez le « Tableau des programmes et de consommation »

4.4 Programmes principaux

En fonction du type de tissu, utilisez les programmes principaux suivants.

• Coton

Utilisez ce programme pour vos linges en coton (tels que draps de lit, édredons et jeux de taies d'oreiller, serviettes, sous-vêtements, etc.) Votre linge sera nettoyé avec des mouvements de lavage vigoureux au cours d'un cycle de lavage plus long.

• Synthétique

Utilisez ce programme pour laver vos linges synthétiques (chemises, blouses, vêtements mixtes synthétiques/cotons, etc.). Ce programme est caractérisé par un lavage doux et un cycle de lavage plus court comparé au programme « Coton ». Pour les rideaux et les tulles, utilisez le programme « Synthétique 40°C ». Lavez les voiles/tulles en introduisant une petite quantité de détergent dans le compartiment de lavage principal car la texture maillée de ces linges favorise une production excessive de mousse. Ne mettez pas de lessive dans le compartiment de pré-lavage.

• Laine 40°

Utilisez ce programme pour laver votre linge en laine. Sélectionnez la température appropriée en respectant les étiquettes de vos vêtements. Pour les lainages, utilisez des lessives appropriées.

4.5 Programmes supplémentaires

Il existe des programmes supplémentaires pour des cas spéciaux.

INFORMATIONS

Les programmes supplémentaires peuvent varier en fonction du modèle de votre machine.

• **Coton Eco**

En lavant votre linge en coton et en lin normalement sale dans ce programme, vous pouvez économiser plus d'énergie et d'eau qu'avec les autres programmes de lavage adaptés au coton. La température de l'eau réelle peut être différente de la température de lavage spécifiée. Lorsque vous chargez une quantité moindre (environ 1/2 capacité ou moins) de linge dans la machine, la durée du programme peut être raccourcie automatiquement durant les phases ultérieures. Dans ce cas, la consommation d'énergie et d'eau diminuera pour un lavage plus économique. Cette caractéristique est disponible sur les modèles dotés d'un affichage du temps restant.

• **Délicat 30°**

Utilisez ce programme pour laver vos linges délicats.) Ce programme est caractérisé par un lavage doux sans essorage intermédiaire comparé au programme synthétique.

• **Lavage Main 20°**

Utilisez ce programme pour laver vos vêtements en laine ou vos vêtements délicats portant les étiquettes « non lavable en machine » et pour lesquels un lavage à la main est conseillé. Cela permet de laver le linge avec des mouvements très délicats, sans endommager vos vêtements.

• **Mini 30**

Utilisez ce programme pour laver rapidement votre linge en coton peu sale.

• **Avec Prélavage Coton**

Préférez ce programme uniquement pour les vêtements en coton très sales.

INFORMATIONS

La non utilisation de ce programme avec prélavage économisera de l'énergie, de l'eau, de la lessive et du temps.

4.6 Programmes spéciaux

Pour les applications spécifiques, vous pouvez sélectionner l'un des programmes suivants.

• **Rinçage**

Utilisez ce programme lorsque vous voulez effectuer un rinçage ou un amidonnage séparément.

• **Essorage+Vidange**

Utilisez ce programme pour appliquer un cycle d'essorage additionnel pour le linge ou pour drainer l'eau dans la machine.

INFORMATIONS

Si vous voulez seulement drainer l'eau sans essorer votre linge, sélectionnez le programme « Essorage et pompage » et appuyez sur le bouton "Départ/Pause". La machine passera à la phase d'essorage au terme de l'étape du programme. Appuyez sur le bouton "Départ / Pause" pour arrêter la machine dès que vous voyez le tambour commencer à tourner. Et annulez ce programme en tournant le sélecteur de programmes vers n'importe quelle position.

4.7 Tableau des programmes et de consommation

| FR | | | | | | |
|----------------------|-------|----------------------|---------------------------|------------------------|------------------------------|-----------------|
| Programme | | Charge maximale (kg) | Durée du programme (~min) | Consommation d'eau (l) | Consommation d'énergie (kWh) | Vitesse Max.*** |
| Coton | 90 | 5 | 130 | 53 | 1.63 | 1000 |
| Avec Prélavage Coton | 60 | 5 | 115 | 64 | 1.10 | 1000 |
| Coton | 40 | 5 | 80 | 50 | 0.97 | 1000 |
| Coton | Froid | 5 | 80 | 52 | 0.10 | 1000 |
| Coton Eco | 60** | 5 | 130 | 43 | 0.86 | 1000 |
| Coton Eco | 60** | 2.5 | 130 | 43 | 0.74 | 1000 |
| Coton Eco | 40** | 2.5 | 113 | 48 | 0.56 | 1000 |
| Synthétique | 60 | 2.5 | 113 | 65 | 1.02 | 1000 |
| Synthétique | 40 | 2.5 | 105 | 64 | 0.56 | 1000 |
| Synthétique | Froid | 2.5 | 66 | 62 | 0.10 | 1000 |
| Délicat 30 | 30 | 2 | 61 | 47 | 0.26 | 1000 |
| Laine 40 | 40 | 1.5 | 54 | 50 | 0.35 | 1000 |
| Lavage Main 20 | 20 | 1 | 41 | 34 | 0.20 | 1000 |
| Mini 30 | 30 | 2.5 | 29 | 72 | 0.21 | 800 |

- : Sélection possible
- ** : Programme du label énergétique (EN 60456 Ed.3)
- *** : Si la vitesse d'essorage maximale de votre appareil est inférieure, seule la vitesse d'essorage maximale sera disponible.

INFORMATIONS

La consommation d'eau et d'énergie peut varier suivant les fluctuations de la pression, de la dureté et de la température de l'eau, de la température ambiante, du type et de la quantité de linge, de la sélection des fonctions optionnelles et de la vitesse d'essorage, ainsi que des variations de la tension électrique.



** « Les cycles Coton eco 40°C et Coton eco 60°C sont les cycles standard. » Ces cycles sont connus sous les noms de « Cycle Coton 40°C standard » et « Cycle Coton 60°C standard » et visibles à travers les   symboles qui se trouvent sur le panneau.

4.8 Lancement du programme

Appuyez sur le bouton Départ/Pause pour lancer le programme. Un voyant de déroulement de programme présentant le démarrage du programme s'allume.

4.9 Déroulement du programme

Le déroulement d'un programme en cours d'exécution peut être suivi à partir de l'indicateur de suivi du programme à l'aide des voyants "En cours" et "Fin/Annulation".

INFORMATIONS

Si la machine ne passe pas à la phase d'essorage, le système de détection automatique d'une charge non équilibrée pourrait avoir été activé en raison d'une répartition inégale du linge dans la machine.

4.10 Verrouillage de la porte de chargement

Un système de verrouillage a été prévu au niveau de la porte de chargement de la machine pour empêcher l'ouverture de la porte lorsque le niveau d'eau est inapproprié.

Si vous souhaitez ouvrir la porte de chargement lorsque la machine fonctionne, appuyez sur le bouton "Départ / Pause" pour mettre la machine en pause. Le témoin "Porte ouverte" commencera à clignoter lorsque la machine est en mode Pause. La machine vérifie le niveau d'eau à l'intérieur. Si le niveau d'eau est acceptable, le voyant "Porte ouverte" s'allume en continu pendant 1 à 2 minutes, ce qui signifie que la porte de chargement peut être ouverte.

Si par contre le niveau d'eau n'est pas approprié, le voyant "Porte ouverte" s'éteint pour indiquer que la porte de chargement ne peut être ouverte. Si vous êtes dans l'obligation d'ouvrir la porte de chargement alors que le voyant "Porte ouverte" est éteint, vous devez annuler le programme en cours. "Voir Annulation du programme".

Basculer la machine en mode pause

Appuyez sur le bouton "Départ/Pause" pour faire basculer la machine en mode Pause pendant le fonctionnement d'un programme. "En cours" commence à clignoter dans l'indicateur de déroulement de programme pour signifier que la machine est passée en mode "Pause". Lorsque la porte de chargement est prête à être ouverte, le voyant "Porte ouverte" s'allume en continu.

Ajouter ou vider le linge

Appuyez sur le bouton "Départ/Pause" pour mettre la machine en mode pause. Lorsque la machine est réglée en mode Pause, le voyant "En cours" clignote. Patientez jusqu'à ce que la porte de chargement puisse être ouverte. Ouvrez la porte de chargement et ajoutez ou retirez le linge.

Fermez la porte de chargement. Appuyez sur le bouton "Départ/Pause" pour mettre la machine en marche.

INFORMATIONS

La porte peut s'ouvrir si le niveau d'eau est adapté. Le symbole d'ouverture de porte clignote jusqu'à ce que la porte de chargement s'apprête à être ouverte. Le voyant du symbole est stable lorsque la porte est prête à s'ouvrir. Vous pouvez ouvrir la porte pour ajouter/retirer votre linge.

4.11 Annulation du programme

Pour annuler le programme, utilisez le sélecteur de programmes pour choisir un autre programme. Le programme précédent sera annulé. Le voyant "Fin/Annulation" clignote en continu pour indiquer que le programme est annulé.

INFORMATIONS

Si vous lancez un nouveau programme après avoir annulé le programme précédent, ce nouveau programme commencera sans vidanger l'eau dans la machine.

Si vous devez certainement ouvrir la porte de chargement lorsque le voyant "Porte ouverte" est éteint, vous devez recourir au programme "Essorage et pompage". Voir "Essorage et pompage".

Reessorage du linge

Le système de contrôle d'une charge non équilibrée peut empêcher l'essorage à cause d'une charge déséquilibrée de linge dans la machine. Si vous souhaitez procéder à un nouvel essorage :
Disposez à nouveau le linge dans la machine. Sélectionnez le programme Essorage et Pompage et appuyez sur le bouton "Départ / Pause".

4.12 Fin du programme

Le voyant "Fin/Annulation" de l'indicateur de suivi du programme s'allumera une fois le programme arrivé au terme de son fonctionnement ; et le symbole "Porte ouverte" clignote pendant 1 à 2 minutes jusqu'à ce que la porte soit prête à s'ouvrir. Lorsque le symbole "Porte ouverte" s'allume en continu, il est possible d'ouvrir la porte.
Pour éteindre la machine, tournez le sélecteur de programmes vers la position "Marche / Marche". Retirez votre linge et fermez la porte de chargement. La machine sera prête pour la prochaine utilisation.

4.13 Porte ouverte

Le symbole "Porte ouverte" s'allume lorsque la porte est prête à s'ouvrir. Il clignote jusqu'à ce que la porte s'apprête à s'ouvrir. Si le symbole "Porte ouverte" ne s'allume pas, n'ouvrez pas la porte de force. Le voyant du symbole est stable lorsque la porte est prête à s'ouvrir.

4.14 Votre machine est équipée d'une option « mode Veille »

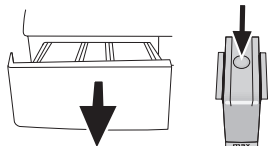
L'appareil passe automatiquement en mode économie d'énergie lorsque vous n'avez pas encore lancé de programme, lorsque vous attendez sans rien faire, lorsque la machine est mise en marche à l'aide du bouton Marche / Arrêt et alors qu'elle se trouve à l'étape de sélection ou alors lorsqu'aucune autre opération n'est effectuée environ 2 minutes après la fin du programme sélectionné. La luminosité des voyants diminuera. En outre, si votre appareil est équipé d'un écran indiquant la durée du programme, celui-ci s'éteint complètement. La luminosité et l'écran seront restaurés à l'état précédent lorsque vous faites tourner la molette de sélection de programme ou lorsque vous appuyez sur un quelconque bouton. Les sélections effectuées lorsque vous quittez le mode d'économie d'énergie peuvent être modifiées. Vérifiez la pertinence de vos sélections avant de lancer le programme. Réajustez si nécessaire. Ceci ne pose aucun problème.

5 Entretien et nettoyage

Pour prolonger la durée de service de la machine et réduire la fréquence des problèmes fréquemment rencontrés, nettoyez-la à intervalles réguliers.

5.1 Nettoyage du tiroir à produits

Nettoyez le tiroir à produits à intervalles réguliers (tous les 4 à 5 cycles de lavage) tel qu'illustré ci-dessous, pour éviter l'accumulation de détergent en poudre au fil du temps.



Appuyez sur le pointillé au-dessus du siphon dans le compartiment destiné à l'assouplissant, puis tirez vers vous jusqu'à ce que le compartiment soit enlevé de la machine.

❗ INFORMATIONS

Si plus d'une quantité d'eau normale et de mélange d'adoucissant commence à se former dans le compartiment destiné à l'assouplissant, le siphon doit être nettoyé.

Lavez le tiroir à détergent et le siphon avec beaucoup d'eau tiède dans une bassine. Lors du nettoyage, portez des gants protecteurs ou utilisez une brosse appropriée pour éviter que votre peau ne touche les résidus qui se trouvent à l'intérieur du tiroir. Remettez le tiroir à son emplacement initial après l'avoir nettoyé et veillez à ce qu'il soit bien en place.

5.2 Nettoyage de la porte de chargement et du tambour

Les résidus d'assouplissant, le détergent et les saletés peuvent s'accumuler dans votre machine avec le temps. Ils peuvent ainsi entraîner des odeurs désagréables et poser des problèmes de lavage. Pour éviter cette situation, utilisez le programme Nettoyage du tambour. Si votre lave-linge n'est pas doté du programme Nettoyage du tambour, utilisez le programme Coton-90. Avant de mettre votre lave-linge en marche, versez au top 100g d'anti-détartrant en poudre dans le compartiment à produits de lavage principal (compartiment n° I). Si l'anti-détartrant se présente sous forme de tablette, mettez seulement une tablette dans le compartiment n° II. Faites sécher l'intérieur du soufflet en utilisant un tissu propre une fois le programme arrivé à son terme.

❗ INFORMATIONS

Preprenez le processus de nettoyage du tambour tous les 2 mois.

Utilisez un anti-détartrant adapté aux lave-linge.

Après chaque lavage, veillez à ce qu'aucun corps étranger ne soit resté dans le tambour.



Si les orifices qui se trouvent sur le soufflet présenté dans le schéma ci-dessous sont obstrués, débloquez-les à l'aide d'un cure-dent.

❗ INFORMATIONS

Des corps étrangers en métal provoqueront des taches de rouilles dans le tambour. Nettoyez les taches qui se trouvent sur la surface du tambour à l'aide d'un agent nettoyant pour acier inoxydable. N'utilisez jamais de laine d'acier ni de paille de fer.

5.3 Nettoyage de la carrosserie et du bandeau de commande

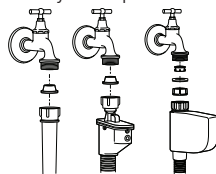
Nettoyez la carrosserie du lave-linge avec de l'eau savonneuse ou avec du détergent en gel doux et non corrosif, le cas échéant, et séchez avec un chiffon doux. Utilisez uniquement un chiffon mou et humide pour nettoyer le bandeau de commande.

⚠ AVERTISSEMENT

N'utilisez jamais d'éponge ni de matériel de lavage. Ces deux objets endommageront les pièces peintes et celles en plastique.

5.4 Nettoyez les filtres d'arrivée d'eau

Un filtre se trouve à l'extrémité de chaque vanne d'arrivée d'eau, située au dos de la machine et à l'extrémité de chaque tuyau d'admission d'eau, où ils sont raccordés au robinet. Ces filtres empêchent les corps étrangers et la saleté qui se trouve dans l'eau de pénétrer dans le lave-linge. Les filtres doivent être nettoyés lorsqu'ils deviennent sales.



Fermez les robinets. Enlevez les écrous des tuyaux d'arrivée d'eau afin d'accéder aux filtres sur les vannes d'arrivée d'eau. Nettoyez-les avec une brosse adaptée. Si les filtres sont trop sales, vous pouvez les retirer à l'aide d'une pince et les nettoyer. Extrayez les filtres des extrémités plates des tuyaux d'arrivée d'eau ainsi que les joints et nettoyez-les soigneusement à l'eau du robinet. Remplacez soigneusement les joints et les filtres à leur place et serrez les écrous du tuyau à la main.

5.5 Evacuation de l'eau restante et nettoyage du filtre de la pompe

Le système de filtration dans votre machine empêche les éléments solides comme les boutons, les pièces, et les fibres de tissu, d'obstruer la turbine de la pompe au cours de l'évacuation de l'eau de lavage. Ainsi, l'eau sera évacuée sans problème et la durée de service de la pompe s'en trouvera prolongée.

Si votre machine n'évacue pas l'eau, le filtre de la pompe est obstrué. Le filtre doit être nettoyé chaque fois qu'il est obstrué ou tous les 3 mois. L'eau doit être vidangée en premier lieu pour nettoyer le filtre de la pompe. De plus, avant de transporter la machine (en la déplaçant d'une maison à une autre par exemple) et en cas de congélation de l'eau, il peut s'avérer nécessaire d'évacuer complètement l'eau.

⚠ AVERTISSEMENT

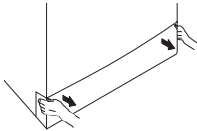
Les corps étrangers laissés dans le filtre de la pompe peuvent endommager votre machine ou l'amener à faire des bruits.

Pour nettoyer le filtre sale et évacuer l'eau:
Débranchez la machine afin de couper l'alimentation électrique.

⚠ AVERTISSEMENT

La température de l'eau contenue dans la machine peut monter jusqu'à 90 °C. Pour éviter tout risque de brûlure, le filtre doit être nettoyé après le refroidissement de l'eau qui se trouve dans la machine.

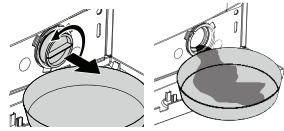
Ouvrez le couvercle du filtre en le tirant des deux côtés dans le coin supérieur.



i INFORMATIONS

Vous pouvez retirer le couvercle du filtre en poussant légèrement vers le bas à l'aide d'un mince objet pointu en plastique, par la fente située au-dessus du couvercle du filtre. Évitez d'utiliser des objets métalliques pointus pour enlever le couvercle.

Suivez les étapes ci-dessous pour évacuer l'eau.



Mettez un grand bac devant le filtre pour recueillir l'eau du filtre. Desserrez le filtre de la pompe (dans le sens inverse des aiguilles d'une montre) jusqu'à ce que l'eau commence à y couler. Remplissez l'eau dans le bac que vous avez placé devant le filtre. Gardez toujours un morceau de chiffon pour absorber toute eau déversée. Lorsque l'eau contenue dans la machine est finie, sortez le filtre complètement en le tournant.

Nettoyez tous les résidus à l'intérieur du filtre, ainsi que les fibres, s'il y en a, autour de la zone de la turbine. Installer le filtre.

Installez d'abord les étiquettes à leurs emplacements dans la partie inférieure, puis appuyez sur la partie supérieure pour fermer.

6 Caractéristiques techniques

| Modèles | CELL560AP |
|---|--------------|
| Charge maximale de linge sec (kg) | 5 |
| Hauteur (cm) | 84 |
| Largeur (cm) | 60 |
| Profondeur (cm) | 45 |
| Poids net (± 4 kg.) | 57 |
| Consommation électrique (V/Hz) | 230 V / 50Hz |
| Courant total (A) | 10 |
| Puissance totale (W) | 2200 |
| Vitesse d'essorage (tr/min max.) | 600 |
| Puissance en mode veille (W) | 1.00 |
| Puissance en mode éteint (W) | 0.20 |
| Code du modèle principal | 949 |
| Simple arrivée d'eau / Double arrivée d'eau | • / - |

- Disponible

i INFORMATIONS

Afin d'améliorer la qualité du produit, les caractéristiques techniques de cet appareil peuvent être modifiées sans préavis.

Les schémas présentés dans ce manuel sont indicatifs et peuvent ne pas correspondre exactement à votre produit.

Les valeurs indiquées sur les étiquettes de la machine ou dans les documents fournis avec celle-ci, ont été obtenues en laboratoire, conformément aux normes applicables. Ces valeurs peuvent varier en fonction des conditions d'utilisation et d'environnement du produit.

7 Diagnostic

Impossible de lancer ou de sélectionner le programme.

- La machine est passée en mode de sécurité à cause des problèmes liés à l'alimentation (tension du circuit, pression d'eau, etc.). >>> *Pour annuler le programme, utilisez le sélecteur de programmes pour choisir un autre programme. (Voir "Annulation du programme")*

Eau dans la machine.

- Il pourrait rester de l'eau dans votre machine suite aux processus d'assurance qualité menés au cours de la production. >>> *Ceci ne pose aucun problème et n'affecte nullement votre machine.*

La machine vibre ou fait des bruits.

- La machine pourrait ne pas être en équilibre. >>> *Réglez les pieds pour mettre la machine à niveau.*
- Il se peut qu'une substance rigide soit entrée dans le filtre de la pompe. >>> *Nettoyez le filtre de la pompe.*
- Les vis de sécurité réservées au transport n'ont pas été enlevées. >>> *Enlevez les vis de sécurité réservées au transport.*
- La quantité de linge contenue dans la machine pourrait être trop faible. >>> *Ajoutez du linge dans la machine.*
- La machine pourrait avoir été surchargée de linge. >>> *Retirez une quantité de linge de la machine ou procédez à une distribution manuelle afin de l'équilibrer de façon homogène dans la machine.*
- Vérifiez si la machine n'est pas posée sur un objet rigide. >>> *Assurez-vous que la machine n'est posée sur aucun objet.*

La machine s'est arrêtée juste après le démarrage du programme.

- Vérifiez si le lave-linge ne s'est pas arrêté de façon provisoire en raison d'une basse tension. >>> *Elle peut reprendre son fonctionnement lorsque la tension revient au niveau normal.*

La durée du programme n'effectue aucun procédé de comptage. (Sur les modèles avec affichage)

- La minuterie pourrait s'arrêter pendant le prélèvement de l'eau. >>> *L'indicateur de la minuterie n'effectuera aucun procédé de comptage jusqu'à ce que la machine prélève une quantité adéquate d'eau. La machine attendra jusqu'à ce qu'il y ait suffisamment d'eau, pour éviter de mauvais résultats de lavage dus au manque d'eau. L'indicateur de la minuterie reprendra le compte à rebours après ceci.*
- La minuterie pourrait s'arrêter pendant la phase de chauffage. >>> *L'indicateur de la minuterie n'effectuera aucun procédé de comptage jusqu'à ce que la machine atteigne la température sélectionnée.*
- La minuterie pourrait s'arrêter pendant la phase d'essorage. >>> *Un système de détection automatique d'une charge non équilibrée pourrait être activée en raison d'une répartition inégale du linge dans le tambour.*

INFORMATIONS

La machine ne passe pas à la phase d'essorage lorsque le linge n'est pas uniformément réparti dans le tambour afin de prévenir tout dommage à la machine et à son environnement. Le linge doit être disposé à nouveau et essoré une nouvelle fois.

La mousse déborde du tiroir à produits.

- Trop de détergent a été utilisé. >>> *Mélangez 1 cuillère à soupe d'adoucissant dans ½ litre d'eau et versez ce mélange dans le compartiment de lavage principal du tiroir à produits.*

INFORMATIONS

Verser le détergent dans la machine appropriée pour les programmes et respectez les charges maximales indiquées dans le "Tableau des programmes et de consommation". Si vous utilisez des produits chimiques supplémentaires (détachants, javels, etc.), diminuez la quantité du détergent.

Le linge reste mouillé à la fin du programme

- Une quantité excessive de mousse pourrait avoir été formée et le système d'absorption automatique de mousse pourrait avoir été activé en raison d'une utilisation excessive de détergent. >>> *Utilisez la quantité de détergent recommandée.*

INFORMATIONS

La machine ne passe pas à la phase d'essorage lorsque le linge n'est pas uniformément réparti dans le tambour afin de prévenir tout dommage à la machine et à son environnement. Le linge doit être disposé à nouveau et essoré une nouvelle fois.

AVERTISSEMENT

Si vous ne parvenez pas à résoudre le problème malgré le respect des consignes prescrites dans la présente section, contactez votre revendeur ou l'agent de service agréé. N'essayez jamais de réparer un appareil endommagé par vous-même.

FICHE PRODUIT

Conforme à la réglementation de la commission déléguée (EU) N° 1061/201

| | |
|--|------------------------|
| Nom du fournisseur ou marque déposée | CONTINENTAL EDISON |
| Nom du modèle | CELL560AP |
| Puissance nominale (kg) | 5 |
| Classe éco-énergétique (1) | A+ |
| Consommation énergétique annuelle (kWh) (2) | 168 |
| Consommation énergétique du programme coton 60°C standard à charge pleine (kWh) | 0.855 |
| Consommation énergétique du programme coton 60°C standard à charge partielle (kWh) | 0.741 |
| Consommation énergétique du programme coton 40°C standard à charge partielle (kWh) | 0.564 |
| Consommation électrique en mode 'arrêt' (W) | 0.200 |
| Consommation électrique en mode 'sous tension' (W) | 1.000 |
| Consommation annuelle en eau (l) (3) | 9900 |
| Classe d'efficacité d'essorage (4) | E |
| Vitesse d'essorage maximale (tr/min) | 600 |
| Humidité résiduelle (%) | 80 |
| Programme coton standard (5) | Coton Eco 60°C et 40°C |
| Durée du programme coton 60°C standard à charge pleine (min) | 130 |
| Durée du programme coton 60°C standard à charge partielle (min) | 130 |
| Durée du programme coton 40°C standard à charge partielle (min) | 113 |
| Durée du mode 'sous tension' (min) | N/A |
| Détermination du bruit aérien lavage/essorage (dB) | 60/70 |
| Intégré | Non |

⁽¹⁾ Échelle de A+++ (Efficacité la plus élevée) à D (Efficacité la plus faible)

⁽²⁾ Consommation énergétique basée sur 220 cycles de lavage standard pour les programmes coton à 60°C et 40°C à charges pleine et partielle, et la consommation des modes de consommation réduite. La consommation énergétique réelle dépend de l'utilisation de l'appareil.

⁽³⁾ Consommation en eau basée sur 220 cycles de lavage standard pour les programmes coton à 60°C et 40°C à charges pleine et partielle. La consommation en eau réelle dépend de l'utilisation de l'appareil.

⁽⁴⁾ Échelle de A (Efficacité la plus élevée) à G (Efficacité la plus faible)

⁽⁵⁾ Le "Programme coton 60°C standard" et le "Programme coton 40°C standard" sont les programmes de lavage standard auxquels se réfèrent les informations sur l'étiquette et la fiche et ces programmes sont adaptés pour nettoyer du linge en coton normalement sale et ils sont les programmes les plus efficaces en termes de consommation en énergie et en eau combinée.

