

## 1. DESCRIPTION GENERALE

- Poignée
- Interrupteur marche/arrêt (0-1)
- Voyant lumineux de mise sous tension de l'appareil
- Bague de verrouillage -et déverrouillage- des accessoires
- Cordon rotatif

### Accessoires :

- Fer à friser (diamètre 16mm)
- Fer à friser plat
- Fer à friser extra large
- Brosse à picots
- Brosse à spirales
- 11a. Crimper/Lisseur position plaques gaufrentes
- 11b. Crimper/Lisseur position plaques lissantes
- 4 pinces à cheveux
- Trousse de rangement
- 2 barrettes bijoux

## 2. CONSEILS DE SECURITE

- Pour votre sécurité, cet appareil est conforme aux normes et réglementations applicables (Directives Basse Tension, Compatibilité Electromagnétique, Environnement...).
- Les accessoires de l'appareil deviennent très chauds pendant l'utilisation. Evitez le contact avec la peau. Assurez-vous que le cordon d'alimentation ne soit jamais en contact avec les parties chaudes de l'appareil.
- Vérifiez que la tension de votre installation électrique correspond à celle de votre appareil. Toute erreur de branchement peut causer des dommages irréversibles non couverts par la garantie.

- Pour une protection supplémentaire, l'installation d'un dispositif à courant résiduel (RCD) ayant un courant de fonctionnement résiduel nominal n'excédant pas 30 mA est conseillée dans le circuit électrique alimentant la salle de bain. Demandez conseil à l'installateur.

- L'installation de l'appareil et son utilisation doit toutefois être conforme aux normes en vigueur dans votre pays.

- ATTENTION : ne pas utiliser cet appareil près des baignoires, douches, lavabos ou autres récipients contenant de l'eau.**

- Lorsque l'appareil est utilisé dans une salle de bain, débranchez-le après usage, car la proximité de l'eau représente un danger, même lorsque l'appareil est éteint.

- Cet appareil n'est pas prévu pour être utilisé par des personnes (y compris les enfants) dont les capacités physiques, sensorielles ou mentales sont réduites, ou des personnes dénuées d'expérience ou de connaissance, sauf si elles ont pu bénéficier, par l'intermédiaire d'une personne responsable de leur sécurité, d'une surveillance ou d'instructions préalables concernant l'utilisation de l'appareil.

- Cet appareil peut être utilisé par des enfants âgés de 8 ans et plus et des personnes ayant des capacités physiques, sensorielles ou mentales réduites ou un manque d'expérience et de connaissances, s'ils ont reçu un encadrement ou des instructions concernant l'utilisation de l'appareil en toute sécurité et comprennent les risques encourus.

- Les enfants ne doivent pas jouer avec l'appareil. Les enfants ne doivent ni nettoyer l'appareil ni s'occuper de son entretien sans surveillance. Il convient de surveiller les enfants pour s'assurer qu'ils ne jouent pas avec l'appareil.

- Si le câble d'alimentation est endommagé, il doit être remplacé par le fabricant, son service après vente ou des personnes de qualification similaire afin d'éviter un danger.

- N'utilisez pas votre appareil et contactez un Centre Service Agréé si : votre appareil est tombé, s'il ne fonctionne pas normalement.
- L'appareil doit être débranché : avant le nettoyage et l'entretien, en cas d'anomalie de fonctionnement, dès que vous avez terminé de l'utiliser, si vous quittez la pièce, même momentanément.

- Ne pas utiliser si le cordon est endommagé.
- Ne pas immerger ni passer sous l'eau, même pour le nettoyage.
- Ne pas tenir avec les mains humides.
- Ne pas tenir par le boîtier qui est chaud, mais par la poignée.
- Ne pas débrancher en tirant sur le cordon, mais en tirant par la prise.
- Ne pas utiliser de prolongateur électrique.
- Ne pas nettoyer avec des produits abrasifs ou corrosifs.
- Ne pas utiliser par température inférieure à 0 °C et supérieure à 35 °C.

### GARANTIE :

Votre appareil est destiné à un usage domestique seulement. Il ne peut être utilisé à des fins professionnelles. La garantie devient nulle et invalide en cas d'utilisation incorrecte.

## 3. MISE EN SERVICE

Réalisez la mise en place de tous les accessoires sur appareil froid pour éviter les risques de brûlure.

### 3a Mise en place et retrait des fers :

- Placez les fers dans la poignée (Fig 1)
  - Tournez l'anneau de verrouillage situé sur la poignée, afin de bloquer l'accessoire (Fig 2)
- Procédez de la même façon pour tous les fers. Pour déconnecter, suivez la procédure inverse.

### 3b Mise en place et retrait des brosses :

Faites glisser la brosse sur le fer à boucler lorsqu'il est froid. (Fig 4).

Pour retirer les brosses, faites les glisser en sens inverse.

### 3c Mise en place du crimper/lisseur

- Placez le crimper/lisseur dans la poignée (Fig 1)
- Tournez l'anneau de verrouillage situé sur la poignée, afin de bloquer l'accessoire (Fig 2)
- En conservant le crimper/lisseur en position fermée (Fig 5), mettez l'accessoire en position « crimp » pour utiliser les plaques gaufrentes (Fig 5a) ou en position « straight » (Fig 5b) pour utiliser les plaques lissantes.

### Branchement :

- Après avoir fixé l'accessoire sur la poignée, posez l'appareil bien stable sur son pied et sur une surface plane.
- Branchez l'appareil et placez l'interrupteur sur 1. Le voyant lumineux de mise sous tension s'allume et l'accessoire commence à chauffer. (Fig 3)
- Attendez quelques minutes pour que l'appareil atteigne la bonne température (1 à 3 min pour les accessoires "fer" ; 6 min pour les plaques du crimper).

Le revêtement céramique des plaques protège vos cheveux contre les excès de température, grâce à une répartition uniforme de la chaleur.

Laissez refroidir les accessoires avant de les retirer et de les ranger dans la trousse.

## 4. UTILISATION

Les cheveux doivent être démêlés, propres et SECS (pour éviter de les abîmer).

### 1 - FERS À COIFFER

#### Fig. 6 - Boucles serrées

#### Fig. 7 - Boucles crantées

#### Fig. 8 - Boucles larges

- Formez une mèche de 2 à 3 cm de large.
- Ouvrez la pince en appuyant sur le levier et glissez la pointe des cheveux entre le tube et la pince.
- Lâchez la pince pour refermer. Vérifiez que les pointes sont correctement enroulées sous la pince, dans le sens de la boucle.
- Tenez l'embout isolant de l'autre main.
- Tournez l'appareil pour enrouler la mèche autour de l'accessoire. Enroulez la mèche en remontant vers le cuir chevelu, en prenant garde de ne pas vous brûler.
- Maintenez le fer en place environ 20 secondes (plus longtemps pour des boucles plus serrées).
- Déroulez le fer à moitié puis ouvrez la pince pour laisser glisser la mèche.
- Répétez l'opération pour former de nouvelles boucles.

### ASTUCES DU COIFFEUR

- Pour donner plus de volume : vous pouvez diviser les boucles avec les doigts.
- Pour obtenir des boucles très serrées : enroulez peu de cheveux à la fois.
- Pour des boucles plus souples : enroulez davantage de cheveux.
- Pour éviter les pointes rebelles : vérifiez que les pointes sont bien enroulées sous la pince, dans le sens de la boucle.
- Pour un résultat d'ondulations plus naturelles : vous pouvez peigner ou brosser légèrement vos cheveux après avoir laissé refroidir les boucles.

### 2- BROSSES

#### 2a- Brosse à picots

#### Fig 9 - Boucles souples, vagues

- Formez une mèche de cheveux et enroulez-la autour de la brosse.
- Maintenez en place entre 10 et 15 secondes , puis déroulez doucement.

#### 2b- Brosse à spirales

#### Fig 10 - Boucles spirales (anglaises)

- Formez une mèche de cheveux et enroulez-la autour de la brosse.
- Maintenez en place entre 10 et 15 secondes , puis déroulez doucement.

### ASTUCES DU COIFFEUR

- Laissez refroidir vos cheveux avant de les coiffer.

### 3- CRIMPER/LISSEUR

#### 3a - Crimper

#### Fig 11a - Cheveux gaufrés

- Formez une mèche d'environ 5 cm de large, en commençant par la racine des cheveux.
- Ouvrez la pince en appuyant sur le levier et placez la mèche entre les plaques à gaufrer.
- Maintenez les plaques fermées environ 10 secondes.
- Relâchez puis reprendre à partir de la dernière vague obtenue.

### ASTUCES DU COIFFEUR

- Travaillez toujours des racines vers les pointes.
- Pour accentuer l'effet, vous pouvez appliquer une mousse coiffante avant de gaufrer

#### 3b - Lisseur

#### Fig 11b - Cheveux Lissés

- Vos cheveux doivent être démêlés et secs.
- Formez une mèche d'environ 5 cm de large, en commençant par la racine des cheveux.
- Ouvrez la pince en appuyant sur le levier et placez la mèche entre les plaques lissantes.
- Faites glisser l'appareil lentement de la racine à la pointe des cheveux.

### ASTUCES DU COIFFEUR

- Pour éviter des stries sur les longueurs, travaillez d'un mouvement souple et continu.
- Pour accentuer l'effet, vous pouvez appliquer une mousse coiffante avant de lisser.

## 5. ENTRETIEN

- Débranchez l'appareil et laissez-le refroidir sur son support.
- Nettoyez l'accessoire lorsqu'il est parfaitement froid. Essuyez le manche à l'aide d'un chiffon doux humide.
- Ne jamais introduire d'eau ou tout autre liquide dans le manche.

## 6. PARTICIPONS À LA PROTECTION DE L'ENVIRONNEMENT !



- ① Votre appareil contient de nombreux matériaux valorisables ou recyclables.
- ➡ Confiez celui-ci dans un point de collecte ou à défaut dans un centre service agréé pour que son traitement soit effectué.



Ces instructions sont également disponibles sur notre site Internet  
[www.calor.fr](http://www.calor.fr)

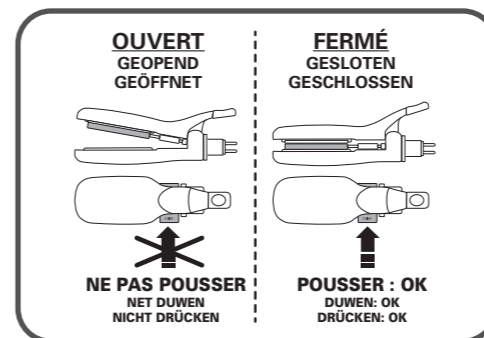


fig. 5

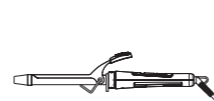


fig. 6

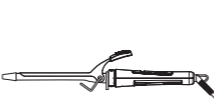


fig. 7

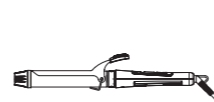


fig. 8

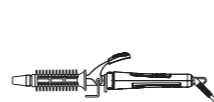


fig. 9

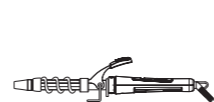


fig. 10

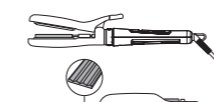


fig. 11a

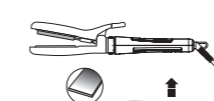
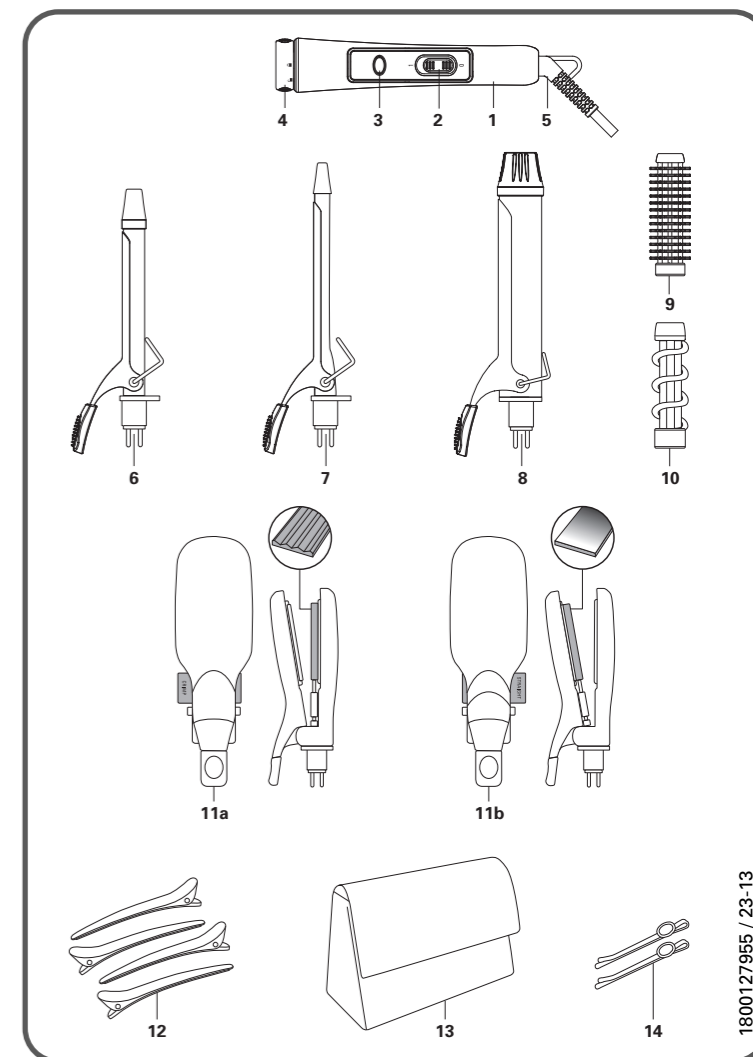


fig. 11b



[www.calor.fr](http://www.calor.fr)

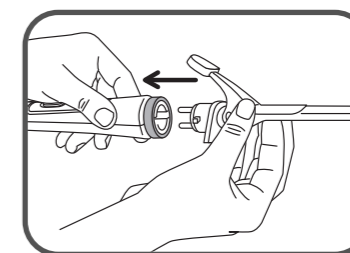


fig. 1

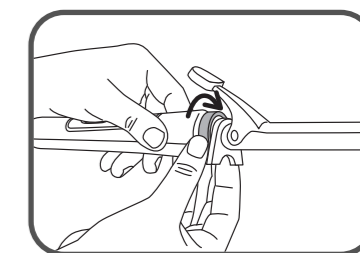


fig. 2

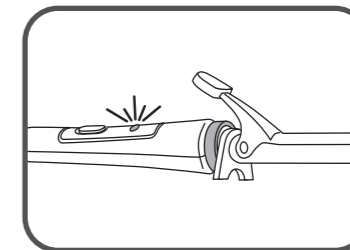


fig. 3

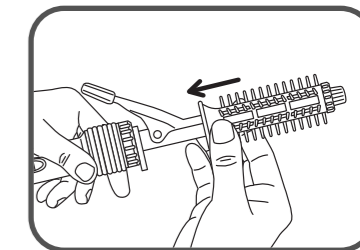


fig. 4

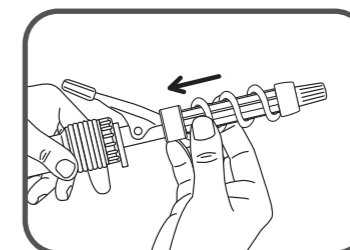


fig. 4

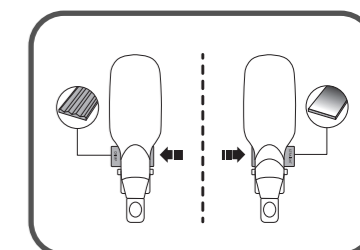


fig. 5a

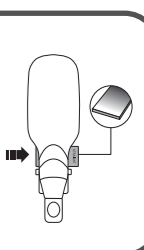


fig. 5b