

1 Consignes de sécurité

1.1 Mode d'emploi

Veillez lire attentivement et intégralement ce mode d'emploi, avant de vous servir de l'appareil. Conservez précieusement ce mode d'emploi. Remettez toujours le mode d'emploi à toute personne se servant de l'appareil. Le non respect de ce mode d'emploi peut entraîner des blessures graves ou endommager irréparablement l'appareil. Nous déclinons toute responsabilité pour des dommages résultant du non-respect de ce mode d'emploi. Respectez impérativement les consignes mentionnées ci-dessous afin d'éviter tout accident ou d'endommager l'appareil.

AVERTISSEMENT:

Nous vous avertissons des dangers pouvant mettre en péril votre santé et nous vous informons sur les éventuels risques de blessures.

ATTENTION:

Nous attirons votre attention sur les risques éventuels pour l'appareil ou pour tout autre objet.

REMARQUE:

Nous vous fournissons des conseils et des informations.

1.2 Indications relatives à certains groupes de personnes

- Ces appareils peuvent être utilisés par des enfants d'au moins 8 ans et par des personnes se caractérisant par des capacités physiques, sensorielles ou mentales réduites ou disposant de peu d'expérience et/ou de connaissances. Elles doivent cependant avoir été rendues attentives à une utilisation sûre de cet appareil et des dangers qu'impliquent son utilisation.
- Les enfants ne doivent pas jouer avec cet appareil. Le nettoyage et l'entretien de l'appareil ne doivent pas être exécutés par des enfants si ceux-ci ne sont pas sous surveillance. Les enfants de moins de 8 ans ne doivent pas s'approcher de l'appareil ni de son cordon de branchement tant que celui-là est allumé ou en phase de refroidissement.
- Le matériel d'emballage ne doit pas être employé comme jouet. Il existe un risque d'asphyxie.

1.3 Alimentation électrique

L'appareil est alimenté par du courant électrique, ce qui implique par principe un risque d'électrocution. C'est la raison pour laquelle vous devez observer les points suivants :

- Ne plongez jamais l'appareil dans de l'eau ou tout autre liquide, conservez-le à l'abri de la pluie et de l'eau. Ne touchez jamais la prise avec des mains mouillées. N'utilisez jamais l'appareil à l'extérieur ou dans des locaux très humides.
- Assurez-vous que le cordon d'alimentation n'est pas plié, coincé, écrasé ou encore en contact direct avec une source de chaleur. Il ne doit pas non plus risquer de faire trébucher les gens.
- Assurez-vous, avant le branchement au réseau d'alimentation, que la tension électrique indiquée sur la plaque signalétique correspond à celle de la prise.
- Vérifiez si le cordon d'alimentation est endommagé avant de vous servir de l'appareil.
- Ne saisissez jamais l'appareil par le cordon d'alimentation. Vous risqueriez de l'endommager.
- Avant de nettoyer ou d'entretenir l'appareil, éteignez-le et débranchez-le. Pour débrancher l'appareil, tirez toujours sur la fiche. Ne tirez jamais sur le cordon, car vous risqueriez de l'endommager.
- Évitez autant que possible d'utiliser une rallonge électrique. Si une rallonge est vraiment indispensable, utilisez seulement une rallonge simple certifiée GS (pas de prises multiples) à l'épreuve des projections d'eau et qui soit conçue pour la puissance absorbée par l'appareil.

1 Consignes de sécurité

1.4 Utilisation conforme à la destination

Cet aspirateur-traîneau doit seulement être utilisé dans un cadre domestique.

Toute utilisation à titre professionnel est strictement interdite.

Cet aspirateur-traîneau doit uniquement servir à nettoyer des sols et des revêtements de sols secs d'un degré de saleté normal. Suivant la brosse que vous avez mise en place (▷ *Chapitre 2.1, „Assemblage de l'appareil et choix des suceurs adaptés au type de sol“*), vous pouvez aussi utiliser l'appareil pour aspirer des meubles ou des coussins non fragiles.

Toute autre utilisation est considérée comme non conforme et est interdite.

Cette interdiction s'applique en outre :

■ L'aspiration :

- directe sur des êtres humains, des animaux, des plantes, des cheveux, des doigts, d'autres parties du corps ou des habits portés par des personnes. Ces derniers risqueraient d'être happés, et pourraient causer des blessures.
- d'eau ou d'autres liquides, en particulier les produits de nettoyage humide pour tapis. Toute humidité à l'intérieur de l'appareil peut provoquer un court-circuit.
- de cartouches d'encre (pour imprimantes laser, copieurs, etc.). Il y a un risque d'incendie et d'explosion.
- des cendres incandescentes, des cigarettes ou allumettes non éteintes. Il y a un risque d'incendie.
- d'objets pointus tels des éclats de verre, des clous, etc. L'appareil pourrait être endommagé.
- de plâtre, ciment, décombres de chantiers, fine poussière de perçage, produits de maquillage, poudre, etc. L'appareil pourrait subir des dommages.

■ L'emploi à proximité de matières explosives ou facilement inflammables : Il y a un risque d'incendie et d'explosion.

■ L'utilisation à l'extérieur. La pluie et la saleté peuvent endommager l'appareil.

■ L'introduction d'objets dans les ouvertures de l'appareil, car ce dernier pourrait surchauffer.

■ Toute ouverture, modification ou réparation de l'appareil.

1.5 Turbo-brosse en option

Les poils de la turbo-brosse en option tournent très vite. car il y a un risque de blessure.

■ N'utilisez pas la turbo-brosse sur des hommes, des animaux ou des plantes. Tenir éloigné le rouleau-brosse qui tourne, des parties du corps.

■ Éteignez l'aspirateur avant de nettoyer ou d'enlever la turbo-brosse.

■ Ne roulez jamais sur le câble. Sinon, cela pourrait endommager son isolation.

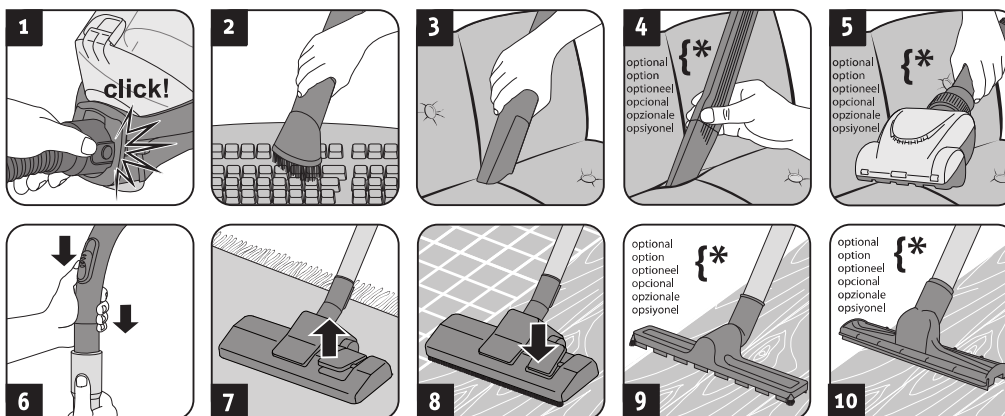
■ La turbo-brosse n'est pas adaptée pour nettoyer des surfaces délicates. Elle pourrait les endommager. Veuillez observer les consignes de nettoyage et d'entretien des fabricants.

1.6 Si l'appareil est défectueux

N'utilisez jamais un appareil défectueux ou ayant un cordon d'alimentation abîmé. Si le cordon de raccordement au secteur de cet appareil est endommagé, faites-le remplacer par le fabricant, son service après-vente ou toute personne ayant des compétences similaires, ceci afin d'éviter tout danger. En cas de défauts, amenez l'appareil dans un magasin spécialisé ou auprès du service après-vente de Dirt Devil afin de le faire réparer (▷ *Page 46, « International Service »*).

2 Utilisation de l'appareil

2.1 Assemblage de l'appareil et choix des suceurs adaptés au type de sol



⚠ AVERTISSEMENT :

Risque de blessures ! Ne montez les parties de l'appareil qu'après avoir retiré la fiche de la prise. L'appareil pourrait sinon se mettre en marche et aspirer des cheveux, des parties du corps ou des pièces de vêtements.

⚠ ATTENTION :

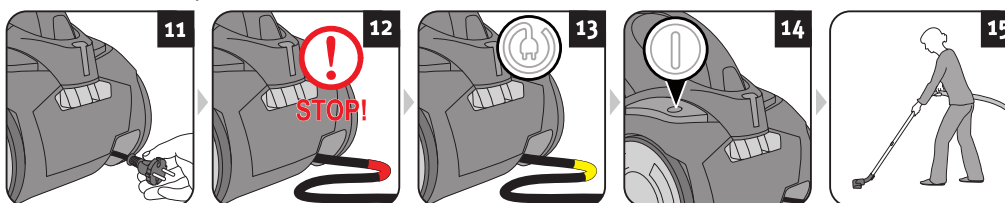
Avant de commencer à aspirer, assurez-vous que le suceur ou la brosse mis en place correspond bien au type de sol. N'utilisez jamais p. e.x une brosse avec des poils qui tournent sur des sols ou des objets qui pourraient être endommagés. Respectez les recommandations et les consignes d'entretien des fabricants des revêtements de sols.

REMARQUE :

Quand vous assemblez deux pièces, il peut s'avérer nécessaire de les faire pivoter en sens inverse l'une contre l'autre pour obtenir un assemblage ferme.

- Raccordez le flexible à l'appareil (Fig. 1).
- Enfoncez l'accessoire fourni sur la poignée (Fig. 2 – 10), suivant le sol que vous voulez aspirer :
 - Brosse pour meubles (Fig. 2) pour les objets avec une surface délicate
 - Suceur (Fig. 3) ou suceur long et flexible en option (Fig. 4) pour fentes entre les coussins
 - Mini-turbo-brosse en option (Fig. 5) pour coussins peu délicats, tapis d'escalier, paillasons et autres
 - Brosse combinée avec position de l'interrupteur suivant la Fig. 7 pour moquettes et tapis
 - Brosse combinée avec position de l'interrupteur suivant la Fig. 8 pour sols durs
 - Brosse parquet en option (Fig. 9) pour sols durs délicats
 - Brosse pour sols durs en option (Fig. 10) pour sols durs avec fentes
- Vérifiez que le variateur mécanique de puissance est bien fermé (Fig. 6).
- Si vous utilisez le tube télescopique, il est nécessaire d'en régler la longueur.

2.2 Utilisation de l'aspirateur



⚠ AVERTISSEMENT :

Risque de blessures ! Vérifiez l'appareil et le cordon d'alimentation avant chaque utilisation. N'utilisez jamais un appareil qui est endommagé.

⚠ ATTENTION :

N'utilisez l'appareil que si tous les filtres sont en parfait état, secs et parfaitement insérés. Assurez-vous qu'aucun objet n'obstrue le tube télescopique, le tuyau d'aspiration ou d'autres ouvertures.

- Sortez le câble de l'appareil (Fig. 11).

⚠ AVERTISSEMENT :

Risque d'électrocution ! Si la marque rouge (Fig. 12) devient visible, rentrez à nouveau le cordon à l'aide de l'enrouleur (⊖) jusqu'à ce que la marque jaune soit à nouveau visible (Fig. 13). Vous risquez sinon d'endommager le cordon d'alimentation.

- Branchez la fiche dans une prise de courant.

- Appuyez sur l'interrupteur marche-arrêt (⊖) (Fig. 14) pour mettre l'appareil en marche.

REMARQUE :

Le variateur mécanique de puissance (Fig. 6) doit être complètement fermé pour aspirer des surfaces sèches. En vous servant du variateur mécanique de puissance, vous pouvez si nécessaire réduire rapidement la puissance d'aspiration, par exemple pour relâcher des objets ou des rideaux que vous auriez malencontreusement aspirés.

Si la brosse pour sols durs (Fig. 10) reste "collée" au sol, vous pouvez aussi réduire facilement la puissance d'aspiration avec le variateur mécanique de puissance (Fig. 6).

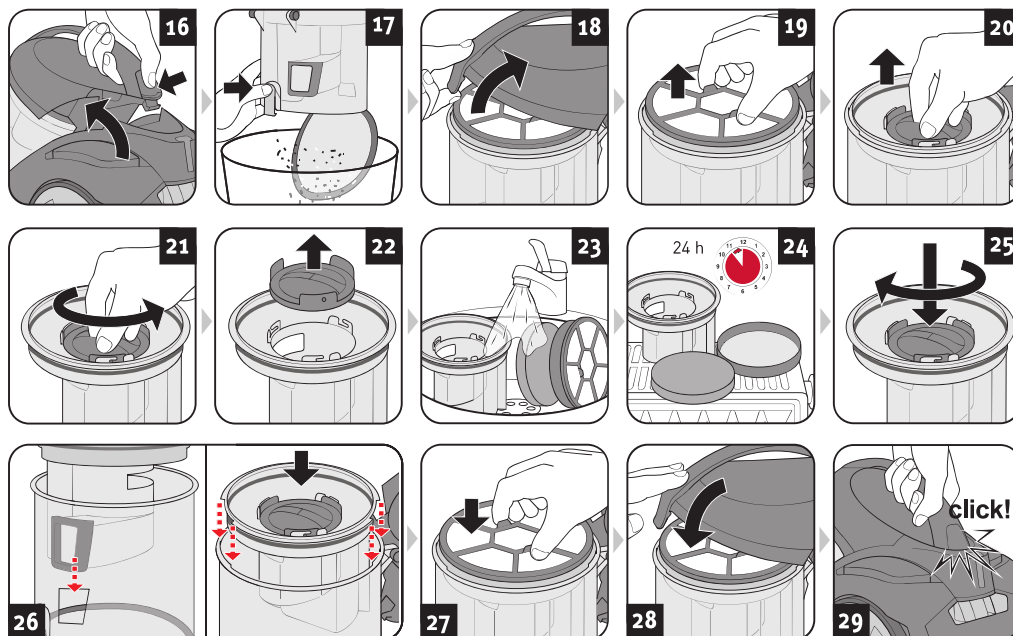
- Aspirez de la poussière (Fig. 15).

⚠ AVERTISSEMENT :

Risque de blessures ! Quand vous passez l'aspirateur dans des escaliers, veillez à toujours vous trouver au-dessus de l'appareil.

3 Maintenance et entretien

3.1 Vider le compartiment à poussière et nettoyer les filtres



FR

REMARQUE:

Le bac à poussière doit être vidé et nettoyé à intervalles réguliers, sous peine de devenir plus lourd de fois en fois, et de développer des odeurs nauséabondes ou même des germes selon ce que vous avez aspiré précédemment.

- Videz le bac à poussière si possible après chaque utilisation.
- Videz et nettoyez le bac à poussière, au plus tard
 - tous les 3 mois,
 - avant une longue période d'inutilisation ou
 - avant de renvoyer l'appareil.

⚠ ATTENTION:

Avant d'enlever le bac à poussière, éteignez l'appareil. Vous évitez ainsi que la poussière n'endommage l'appareil.

1. Arrêtez l'appareil (⏻).
2. Débranchez la fiche de la prise de courant.
3. Retirez le bac à poussière, (Fig. 16).
4. Videz le bac à poussière (Fig. 17).

REMARQUE:

Le contenu du bac à poussière peut être mis normalement à la poubelle s'il ne contient pas de salissures qui ne doivent pas être jetées dans les ordures ménagères.

5. Inspectez à cette occasion également les éléments filtrants (filtre de protection du moteur Dual et ensemble de filtration) dans le compartiment à poussière (Fig. 18 – 22).
6. Si certains éléments filtrants (filtre de protection du moteur Dual et ensemble de filtration) sont encrassés, ils devront être lavés à l'eau courante froide ou tiède jusqu'à ce que toutes les salissures soient supprimées (Fig 23).

⚠ ATTENTION:

Les éléments du filtre sont lavables, mais ne peuvent cependant pas être lavés dans un lave-vaisselle ni une machine à laver.

- N'utilisez pas non plus de produit de nettoyage ni de brosse à poils durs pour nettoyer les éléments filtrants.
- Faites sécher les filtres après leur nettoyage à l'eau (laissez-les sécher durant environ 24 heures à température ambiante, Fig. 24).
- Remettez-les en place uniquement lorsqu'ils sont parfaitement secs.
- Remplacez immédiatement les filtres endommagés ou déformés. (Informations de commande, voir ▷ Chapitre 3.4, « Pièces de rechange et accessoires »).

7. Faites sécher les éléments filtrants après leur nettoyage à l'eau (pendant 24 heures env. à température ambiante).
8. Reposez les filtres en place (Fig. 25 – 28).

REMARQUE:

Les éléments filtrants ont été conçus pour pouvoir être mis en place seulement quand ils sont dans la bonne position.

- Cependant, il peut s'avérer plus facile de tourner l'ensemble de filtration vers le bac à poussière juste avant de le poser comme le montre la Fig. 26.
- Enfoncez ensuite l'ensemble de filtration complètement dans le bac à poussière jusqu'à ce que les 3 taquets du bac s'engagent dans les logements prévus à cet effet sur l'ensemble de filtration (Fig. 26).
- N'insistez donc pas si nous ne pouvons pas l'insérer. Si vous n'arrivez pas à fermer correctement le couvercle du bac à poussière (Fig. 28), il faut ressortir les pièces avant de les remettre à nouveau en place.

⚠ ATTENTION:

Ne vous servez jamais de l'appareil sans filtres correctement posés. N'utilisez jamais l'appareil avec des filtres endommagés.

9. Remettez le bac à poussière en place (Fig. 29).
Vous entendez et constatez qu'il s'emboîte correctement.

3 Maintenance et entretien

3.2 Nettoyage / Remplacement du filtre de sortie d'air



⚠ ATTENTION:

Contrôlez le filtre chaque fois que vous nettoyez le bac à poussière. Changez le filtre lorsqu'il est endommagé ou déformé (informations de commande, voir > Chapitre 3.4, « Pièces de rechange et accessoires »).

⚠ ATTENTION:

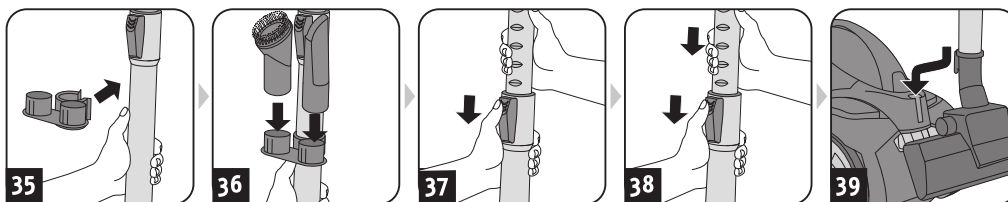
Le filtre de sortie d'air n'est pas lavable.

REMARQUE:

Le couvercle de filtre de sortie d'air se verrouille facilement en maintenant enfoncé le système de déverrouillage (Fig. 34) et en le relâchant lorsque le couvercle se trouve dans sa position finale.

1. Arrêtez l'appareil (⏻).
2. Débranchez la fiche de la prise de courant.
3. Déverrouillez le couvercle du filtre de sortie comme le montre l'illustration (Fig. 30).
4. Retirez le filtre de sortie d'air par la languette prévue à cet effet (Fig. 31).
5. Tapotez le filtre de sortie d'air au dessus d'une poubelle.
6. Brossez ensuite le filtre de sortie d'air avec une brosse souple, par exemple avec la brosse pour meubles fournie à la livraison (Fig. 32).
7. Remettez le filtre de sortie d'air dans sa console jusqu'à ce que l'attache s'enclenche de façon audible.
8. Mettez le couvercle du filtre de sortie d'air tout d'abord par le bas (Fig. 33).
9. Verrouillez le couvercle du filtre de sortie d'air (Fig. 34).

3.3 Rangement



⚠ AVERTISSEMENT:

Risque de blessures ! Après avoir passé l'aspirateur, éteignez l'appareil (⏻) et enroulez le cordon d'alimentation (⏻). Durant l'enroulement, gardez la fiche en main pour empêcher le cordon de risquer de blesser des personnes par des mouvements incontrôlés.

⚠ AVERTISSEMENT:

Risque de blessures ! Rangez toujours l'appareil hors de portée des enfants.

⚠ ATTENTION:

Ne posez jamais l'appareil à proximité immédiate d'une source de chaleur (p. ex. chauffage ou four). Évitez de l'exposer directement aux rayons du soleil. Rangez l'appareil et ses accessoires dans un endroit frais, sec et sans encombrement (Fig. 35 – 39).

⚠ ATTENTION:

Si vous rangez l'appareil pour une période prolongée, videz et nettoyez le bac à poussière et les éléments du filtre > Chapitre 3.1, « Vider le compartiment à poussière et nettoyer les filtres ».

3.4 Pièces de rechange et accessoires

Pièces de rechange et accessoires pouvant être commandés :

N° d'art.	Description
2325001	Le kit de filtres se compose de 1 filtre Dual de protection du moteur (Fig. 19) + 1 filtre de sortie d'air (Fig. 32)
M203-4	1 Brosse parquet
M219	1 Mini turbo-brosse « Fellino »
M221	1 Turbo-brosse moyenne « Fello »
M232	1 Suceur long flexible
M236-1	1 Brosse pour sols durs

⚠ ATTENTION:

Utilisez seulement les pièces de rechange d'origine fournies à la livraison ou que vous avez commandées.

Vous pouvez commander ultérieurement les pièces de rechange et les accessoires à : > Page 46, « International Service »

4 Dépannage et caractéristiques techniques

4.1 Avant de renvoyer l'appareil

⚠ AVERTISSEMENT :

Risque de blessures ! N'utilisez jamais un appareil défectueux ! Avant de chercher la cause de l'anomalie, éteignez l'appareil et débranchez la fiche de la prise électrique.

Avant de nous contacter ou d'expédier l'appareil à notre service après-vente, veuillez vérifier, en vous aidant du tableau ci-dessous, si vous ne pouvez pas remédier vous-même à l'anomalie.

Problème	Cause possible / solutions
L'appareil cesse soudain d'aspirer.	La protection contre les surchauffes s'est déclenchée (certainement à cause d'une obturation des canaux d'aspiration ou pour une raison semblable). <ol style="list-style-type: none"> 1. Arrêtez l'appareil et débranchez-le. 2. Éliminez la cause de la surchauffe (p. ex. en démontant le tube télescopique et le tuyau d'aspiration pour en retirer ce qui cause l'obturation). 3. Attendez quelques 45 minutes que l'appareil ait refroidi. 4. Une fois l'appareil refroidi, vous pouvez le remettre en marche.
Lors de l'utilisation du suceur long et souple, un sifflement se fait entendre et la puissance d'aspiration diminue nettement.	La sous-pression dans l'aspirateur est trop élevée. C'est pourquoi la soupape de sécurité s'est déclenchée dans l'aspirateur. Ouvrez le variateur mécanique de puissance pour que la soupape ne se déclenche plus.

Problème	Cause possible / solutions
Le résultat de l'aspiration n'est pas satisfaisant malgré un fonctionnement correct.	Le variateur mécanique de puissance (Fig. 6) est ouvert. Refermez le variateur mécanique de puissance (Fig. 6). Le suceur ou la brosse mis en place n'est pas adéquat. Changez le suceur ou la brosse, ▷ <i>Chapitre 2.1, « Assemblage de l'appareil et choix des suceurs adaptés au type de sol »</i> . Le commutateur de la brosse combinée se trouve dans une position qui ne convient pas pour le type de sol (Fig. 7 – 8). Corrigez la position de la semelle de la brosse combinée en appuyant sur le commutateur de la brosse combinée (Fig. 7 – 8). Le bac à poussière est plein. Videz et nettoyez le bac à poussière ▷ <i>Chapitre 3.1, « Vider le compartiment à poussière et nettoyer les filtres »</i> . Les filtres sont encrassés. Nettoyez les filtres, ▷ <i>Chapitre 3.1, « Vider le compartiment à poussière et nettoyer les filtres »</i> et ▷ <i>Chapitre 3.2, « Nettoyage / Remplacement du filtre de sortie d'air »</i> . Le suceur, le tube télescopique ou le flexible sont bouchés. Débouchez-les. Si nécessaire, utilisez à cet effet un long morceau de bois (p. ex. un manche à balai).

REMARQUE:

Prenez contact avec le Service Après-Vente de Dirt Devil si vous ne pouvez pas remédier vous-même à l'anomalie au moyen de ce tableau (▷ *Page 46, « International Service »*).

4.2 Garantie légale

Les règles de garantie légale suivant la directive européenne 1999/44/CE sont applicables.

Pour les pays hors de la CE, les exigences minimum de garantie légale en vigueur dans le pays respectif sont applicables.

4.3 Mise au rebut



Jetez l'appareil en tenant compte des réglementations nationales en vigueur en matière de protection de l'environnement. Les déchets électriques ne doivent pas être jetés avec les déchets domestiques. Utilisez donc les emplacements locaux servant à la restitution d'appareils usagés.

Les filtres utilisés sont composés de matériaux ne nuisant pas à l'environnement. Contrairement à l'appareil, ils peuvent être jetés avec les ordures ménagères sous réserve de ne contenir aucune substance interdite dans les ordures ménagères.

4.4 Caractéristiques techniques

Type d'appareil	: Aspirateur-traîneau sans sac
Nom du modèle	: YAZZ
Numéro du modèle	: DD2325 [-0/-1.../-8/-9]
Tension	: 220-240 V ~, 50/60 Hz
Puissance	: 800 W
Volume utile maximal du bac à poussière	: Env. 2,5 litre
Longueur du cordon	: Env. 5 m
Poids	: Env. 4,5 kg



Sous réserve de modifications d'ordre technique ou conceptuel liées à l'évolution du produit.
© Royal Appliance International GmbH

